



MINISTÉRIO DA DEFESA
COMANDO DA AERONÁUTICA
ESCOLA DE ESPECIALISTAS DE AERONÁUTICA

CÓDIGO DA
PROVA

24

EXAME DE ADMISSÃO AO EAGS 2019

Gabarito Oficial

Laboratório

GABARITO OFICIAL

CÓDIGO 24

Português	
01	C
02	A
03	D
04	B
05	A
06	C
07	A
08	D
09	C
10	B
11	C
12	D
13	A
14	C
15	A
16	C
17	D
18	C
19	C
20	B

Português	
21	A
22	A
23	A
24	C
25	C
26	B
27	C
28	D
29	A
30	Anulada
31	B
32	A
33	D
34	B
35	A
36	A
37	B
38	B
39	C
40	B

Laboratório	
41	A
42	C
43	C
44	C
45	B
46	C
47	D
48	D
49	A
50	Anulada
51	D
52	A
53	Anulada
54	C
55	C
56	B
57	C
58	A
59	A
60	D

Laboratório	
61	B
62	B
63	A
64	A
65	B
66	D
67	C
68	C
69	A
70	D
71	D
72	A
73	A
74	C
75	B
76	D
77	C
78	B
79	A
80	C

Laboratório	
81	C
82	B
83	A
84	B
85	D
86	A
87	B
88	D
89	D
90	D
91	C
92	B
93	A
94	C
95	A
96	B
97	A
98	D
99	C
100	D

AS QUESTÕES DE 01 A 40 REFEREM-SE À LÍNGUA PORTUGUESA

Poesia do Tempo

1 O equívoco entre poesia e povo já é demasiadamente sabido para que valha a pena insistir nele. Denunciemos antes o equívoco entre poesia e poetas. A poesia não se “dá”, é hermética ou inumana, queixam-se por aí. Ora, eu creio que os poetas poderiam demonstrar o contrário ao público. De que maneira? Abandonando a ideia de que poesia é evasão. E aceitando alegremente a ideia de que poesia é participação. Não basta dizer que já não há torres de marfim; a torre desmoronou-se pelo ridículo, porém muitos poetas continuam vendo na poesia um instrumento de fuga da realidade ou de correção do que essa realidade ofereça de monstruoso e de errado. Desenvolve-se então entre eles a linguagem cifrada, que nenhum leigo entende, e que suscita o equívoco já célebre entre poesia e povo.

15 Participação na vida, identificação com os ideais do tempo (e esses ideais existem sempre, mesmo sob as mais sórdidas aparências de decomposição), curiosidade e interesse pelos outros homens, apetite sempre renovado em face das coisas, desconfiança da própria e excessiva riqueza interior, eis aí algumas indicações que permitirão talvez ao poeta deixar de ser um bicho esquisito para voltar a ser, simplesmente, um homem. (Carlos Drummond de Andrade)

As questões de 01 a 04 referem-se ao texto acima.

01 – De acordo com o texto, parte do equívoco que existe entre poesia e povo se dá

- a) porque o povo, que carece de facilidade para ler poesias, compreende a poesia como evasão, fuga da realidade.
- b) porque a poesia é um instrumento de aceitação da realidade, podendo ser considerada, também, como correção do que essa realidade oferece de monstruoso e de errado.
- c) **por conta da crença, de alguns autores, de que poesia é evasão, possibilitando assim a criação de linguagem cifrada, que o povo não entende.**
- d) por conta de serem os poetas pessoas voltadas ao povo em suas maneiras de escrever e de pensar, conceito que populariza a poesia durante gerações.

02 – Leia:

“A poesia não se “dá”, é hermética ou inumana.”

De acordo com o fragmento do texto, qual é o significado da palavra “inumana”?

- a) **Inatingível para os homens, superior à condição humana.**
- b) Compreensível para os homens, inferior à capacidade humana.
- c) Acessível a todos, equilibrada à linguagem humana.
- d) Incompreensível para o povo, elucidativa a todos.

03 – Assinale a alternativa que apresenta, de acordo com o autor, indicações que permitirão ao poeta deixar de ser “um bicho esquisito”.

- a) Linguagem hermética; participação na vida; interesse pelos outros homens.
- b) Identificação com os ideais do tempo; linguagem cifrada; aceitação de que a poesia seja “participação”.
- c) Desconfiança da própria e excessiva riqueza interior; linguagem inumana, curiosidade e interesse pelos outros homens.
- d) **Percepção social; atenção aos fatos de seu tempo; e desconfiança de suas próprias riquezas interiores.**

04 – Coloque (V) para verdadeiro e (F) para falso, em seguida assinale a alternativa com a sequência correta. No texto *Poesia do Tempo*, Carlos Drummond de Andrade se opõe

- () à facilidade de leitura do povo.
- () à clareza da linguagem poética.
- () à expressão de alguns poetas de linguagem cifrada.
- () ao hermetismo provocado pelo distanciamento entre poesia e povo.

- a) V – V – F – V
- b) **F – F – V – V**
- c) F – V – F – F
- d) V – F – V – V

05 – Leia:

A menina ficou só, ao pé de amora carregada. Tão só que escutou as batidas de seu coração. Somente a solidão a acompanhava.

As palavras sublinhadas são classificadas, respectivamente, em:

- a) **adjetivo – adjetivo**
- b) advérbio – adjetivo
- c) adjetivo – advérbio
- d) advérbio – advérbio

06 – Assinale a alternativa que apresenta a colocação pronominal de acordo com a norma padrão.

- a) Nunca encontraremos-**nos** novamente.
- b) **Nos** falaram que tudo era uma questão de escolha.
- c) **Parece-**nos** que o mais acertado era retomar os estudos.**
- d) Gostaria de entender por que fizeram-**nos** vir neste local.

07 – Complete as lacunas das frases abaixo com a, à, as, às, de acordo com a justificativa do emprego ou ausência do acento grave. Em seguida, assinale a alternativa com a sequência correta.

- 1 – Caminhava pela avenida de ponta ____ ponta. (locução formada por palavra repetida)
- 2 – Após longa viagem, a filha voltou ____ casa paterna. (palavra casa acompanhada de adjetivo)
- 3 – Saiu de sua residência ____ pressas. (locução adverbial feminina)
- 4 – Era um senhor distinto, possuía calçados ____ Luís XV. (elipse diante de palavra masculina)

- a) a – à – às – à
- b) à – à – as – a
- c) à – a – às – à
- d) a – a – as – a

08 – Das alternativas abaixo, apenas uma preenche, de modo correto, as lacunas das seguintes frases. Assinale-a.

- 1 – Não se ponha entre ____ e ela.
- 2 – Quando saíres, avisa-nos que iremos ____.
- 3 – Já ____ disse várias vezes que você deve insistir.
- 4 – Você só é capaz de pensar em ____ . Você só se preocupa ____ mesmo?

- a) eu – contigo – te – ti – consigo
- b) eu – consigo – te – si – contigo
- c) mim – consigo – lhe – ti – contigo
- d) **mim – contigo – lhe – si – consigo**

09 – Leia atentamente as afirmativas abaixo.

- I – No vocábulo “alistar”, observa-se a derivação parassintética.
II – Os vocábulos “riacho”, “quietude” e “amanhecer” são formados por sufixos nominais.
III – “Automóvel” é formado por hibridismo.
Está(ão) correta(s) apenas a(s) afirmativa(s)

- a) I
b) II
c) I e III
d) II e III

10 – A palavra “porque” deveria ter sido grafada separadamente na alternativa:

- a) Dê-me ao menos um porquê para seu lamento.
b) Estas são as reivindicações porque estamos lutando.
c) Não se preocupe com o futuro, porque você tem energia para conquistar seus ideais.
d) Sei que há alguma situação diferente, porque ninguém apareceu até o momento.

11 – Com relação aos tipos de predicado, assinale a alternativa que apresenta a sequência correta quanto à classificação dos predicados das orações abaixo.

- 1 – Os alunos foram informados da situação.
2 – Os candidatos saíram da sala confiantes.
3 – O professor parece despreocupado.

- a) Predicado Nominal – Predicado Verbo-Nominal – Predicado Verbal
b) Predicado Verbal – Predicado Nominal – Predicado Verbo-Nominal
c) Predicado Verbal – Predicado Verbo-Nominal – Predicado Nominal
d) Predicado Verbo-Nominal – Predicado Verbal – Predicado Nominal

12 – Marque (V) para verdadeiro e (F) para falso, em seguida assinale a alternativa que apresenta a sequência correta em relação à explicação do que ocorre sintaticamente nas frases em destaque.

- () “Os sujeitos são indeterminados quando não é possível identificá-los, com clareza, no período.” – pode-se afirmar que há presença de sujeito simples.
() “Sintaxe é a arte de compreensão de um texto em relação ao funcionamento das palavras na oração.” – pode-se afirmar que há presença de predicativo do sujeito.
() “Funções sintáticas são a base para o aprendizado de gramática escolar.” – pode-se afirmar que há presença de período composto por coordenação, uma vez que há mais de uma função sintática explícita no contexto.
() “O jogo de palavras existente numa relação sintática provoca o leitor a desvendar os mistérios do texto.” – pode-se afirmar que o sujeito é composto, tendo em vista a presença de plural explícito em sua composição.

- a) F – V – F – F
b) V – F – F – V
c) F – V – V – F
d) V – V – F – F

13 – Assinale a alternativa que apresenta a classificação **incorreta** da oração subordinada destacada.

- a) **Suponho ser ele o homem de palavras sinceras.** (Oração Subordinada Adverbial)
b) Só depois disso percebi **quão sinceras eram as palavras dele.** (Oração Subordinada Substantiva)
c) Só depois disso percebi a sinceridade **que as palavras dele continham.** (Oração Subordinada Adjetiva)
d) **Só depois que caí em mim,** percebi a sinceridade das palavras dele. (Oração Subordinada Adverbial)

14 – Classifique as orações reduzidas de acordo com o indicado. Em seguida, assinale a alternativa com a sequência correta.

- 1 – Oração Reduzida de Infinitivo
2 – Oração Reduzida de Gerúndio
3 – Oração Reduzida de Particípio

- () Esta é a trágica notícia divulgada pela imprensa brasileira.
() Tendo perdido o dinheiro, o candidato viu-se obrigado à desistência.
() Custou-lhe muito concluir o curso técnico.
a) 1 – 2 – 3
b) 2 – 3 – 1
c) 3 – 2 – 1
d) 2 – 1 – 3

15 – Leia:

“Minha Vida, meu juízo, minha decência”

As regras que justificam, respectivamente, os acentos das palavras acima destacadas são as mesmas que justificam o acento em:

- a) país – ingênuo
b) júri – cerimônia
c) úteis – esplêndido
d) cafeína – bônus

16 – Assinale a alternativa que **não** apresenta a correta classificação da oração subordinada.

- a) Peço que desistas.
(Oração Subordinada Substantiva)
b) O coração batia forte porque tinha medo.
(Oração Subordinada Adverbial)
c) **Era esta a verdade que ninguém contestou.**
(Oração Subordinada Adverbial)
d) Pessoa que mente não merece reconhecimento.
(Oração Subordinada Adjetiva)

17 – Com relação às regras de crase, marque a alternativa que completa, correta e respectivamente, as lacunas.

Dedico-me ____ sua lei, meu Deus! Cumpro suas regras.
Apresento-me ____ vós, sensível ____ minha fé.

- a) à – à – à
b) a – à – a
c) a – à – à
d) a – a – a

18 – Leia:

Os ipês *floresceram* no período esperado. Eles *ofereceram* um quadro aos românticos. Na tão esperada estação do ano, todos *assistem* à cena apaixonados pela vida.

Quanto à predicação dos verbos destacados, pode-se dizer que:

- a) florescer e oferecer são verbos transitivos indiretos.
- b) oferecer e assistir são verbos transitivos diretos e indiretos.
- c) **florescer é verbo intransitivo; oferecer, verbo transitivo direto e indireto.**
- d) florescer e oferecer são verbos intransitivos; assistir é verbo transitivo indireto.

19 – Em relação aos termos sintáticos e a pontuação, leia as frases abaixo e, em seguida, assinale a alternativa em que as frases foram pontuadas adequadamente.

- 1 – Foram feitas várias manifestações, contra a política atual.
 - 2 – Os Deputados, na madrugada de ontem, decidiram aceitar o projeto do Presidente.
 - 3 – Decepcionado, o enfasiado Juiz afastou-se lentamente.
 - 4 – Eu trabalho com a verdade, você com a mentira.
- a) 1 e 2
 - b) 3 e 4
 - c) **2 e 3**
 - d) 1 e 4

20 – Em “*Transportamos então nós dois, privilegiadas criaturas, as preciosidades de uma vida humana*”, a função sintática do termo sublinhado é

- a) sujeito.
- b) **aposto.**
- c) vocativo.
- d) objeto direto.

21 – Observe os períodos abaixo, diferentes à pontuação:

Adormeci logo, repousei em seus braços.

Adormeci, logo repousei em seus braços.

A observação atenta desses períodos permite dizer que:

- a) **No primeiro, as orações estão coordenadas sem a presença de conjunção; na segunda, com a presença de conjunção conclusiva.**
- b) No primeiro, as orações estão coordenadas com a presença de conjunção; na segunda, com conjunção explicativa.
- c) No primeiro, logo é advérbio de tempo; no segundo, uma conjunção causal.
- d) No primeiro, logo indica alternância; no segundo, consequência.

22 – Assinale a alternativa que completa corretamente a frase, de acordo com a norma padrão.

_____ os documentos que encaminharemos à Escola de Especialistas da Aeronáutica.

- a) **Devem-se formalizar**
- b) Deverá ser formalizados
- c) Deverão ser formalizado
- d) Deverão serem formalizados

23 – O pronome relativo “*que*” pode desempenhar várias funções sintáticas. Quanto à análise desse pronome nas frases abaixo, assinale a alternativa **incorreta**.

- a) **A paixão por que foi seduzido é puro delírio.**
(Objeto Direto)
- b) A cidade em que nasci fica no Estado de São Paulo.
(Adjunto adverbial)
- c) As promessas a que me mantenho fiel são polêmicas.
(Complemento Nominal)
- d) “Pais e filhos” é uma das músicas de que mais gosto.
(Objeto Indireto)

24 – Complete as lacunas de acordo com as normas de regência:

“*Ansioso _____ emoções desusadas.*” (Camilo Castelo Branco)

“*Ansiava _____ novo dia que vinha nascendo.*” (Fernando Sabino)

A sequência correta é:

- a) a – o
- b) a – por
- c) **de – pelo**
- d) para com – para o

25 – Escreva (V) para as afirmativas verdadeiras e (F) para as falsas, e, em seguida, assinale a alternativa com a sequência correta.

- () Verbos auxiliares são os que se juntam a uma forma nominal de outro verbo para constituir a voz passiva, os tempos compostos e as locuções verbais.
 - () “*Não fiquem aqui, sejam prudentes*”, os verbos estão, respectivamente, nos modos imperativo e indicativo.
 - () Na frase: “*Os pais contemplam-se nos filhos*”, o verbo está na voz passiva.
 - () Em “*Organizou-se o campeonato*”, tem-se voz reflexiva.
- a) F – V – V – V
 - b) V – V – F – F
 - c) **V – F – F – F**
 - d) F – F – V – V

26 – Assinale a alternativa que apresenta a **incorreta** classificação de figura de linguagem.

- a) “Lá fora, a noite é um pulmão ofegante.” (Fernando Namora) – Metáfora
- b) **“Quando a bola saía, entravam os comentários dos torcedores.” (Carlos Eduardo Novaes) – Eufemismo**
- c) “A areia, alva, está agora preta, de pés que a pisam.” (Jorge Amado) – Antítese
- d) “A geada é um eterno pesadelo.” (Monteiro Lobato) – Hipérbole.

27 – Observe os verbos destacados.

“**Denuncie**. Se você recebeu uma proposta sem referência para melhorar de vida, **desconfie**. Nunca **entregue** seu caráter a ninguém.”

Os verbos destacados apresentam-se em qual modo?

- a) No indicativo, pois exprimem um fato certo de se realizar.
- b) No subjuntivo, porque são formas verbais que enunciam um fato hipotético.
- c) **No imperativo, pois os verbos destacados estão exprimindo ordem, conselho e pedido.**
- d) No indicativo, porque as formas verbais enunciam um fato possível de acontecer.

28 – Leia:

Homem é acusado de matar e ocultar o cadáver de sua esposa.

Marque a alternativa que apresenta solução gramatical que minimiza o problema de sentido, percebido na frase, mantendo as principais informações transmitidas.

- a) Acrescentar ao enunciado o objeto direto “sua esposa” para o verbo “matar” e ocultar o termo “e ocultar o cadáver de sua esposa”.
- b) Acrescentar o objeto direto “o corpo” para o verbo “matar”, substituir a palavra “cadáver” por “corpo”, trocar o adjunto adnominal “de sua esposa” por “dela”.
- c) Acrescentar ao enunciado o objeto indireto “de sua esposa” para o verbo “matar”, acrescentar o adjunto adnominal “seu” à palavra “cadáver” e apagar o adjunto adnominal “de sua esposa”.
- d) **Acrescentar ao enunciado o objeto direto “sua esposa” para o verbo “matar”, acrescentar o adjunto adnominal “seu” à palavra “cadáver” e apagar o adjunto adnominal “de sua esposa”.**

29 – Leia:

“*Pensativo, caminhava pela estrada da vida, **que é pedregosa e a cada instante se recria**”.*”

Com relação à oração adjetiva destacada, assinale a alternativa correta.

- a) **Esta oração é adjetiva explicativa e, neste caso, apresenta-se coordenada.**
- b) Esta oração é adjetiva restritiva e está precedida de pronome relativo [que].
- c) A oração destacada é explicativa, limita a significação do termo antecedente [estrada da vida].
- d) É uma oração adjetiva restritiva, sendo indispensável ao sentido da frase [caminhava pela estrada da vida].

30 – Leia:

“*Cada novo aluno que ingressa na Força Aérea aspira galgar posição mais brilhante na carreira militar*”.

No trecho, o verbo *aspirar* tem o significado de

- a) inalar – sorver algo
- b) almejar – criar algo
- c) pretender – indicar algo
- d) **desejar – pretender algo**

31 – Leia:

Ao chegar tarde em casa, o recém-casado moço, em busca de carinho e atenção de sua esposa que, àquelas horas, já dormia, entra no quarto, se aproxima da cama e sussurra para a mulher:

— *Querida, quero amá-la!*

Com sono, sem entender bem o que ouvia, a mulher disse:

— *Está dentro do armário.*

Insistente, o marido tenta de novo:

— *Não é nada disso, meu bem. Agora, vou amar-te!*

Aborrecida, a jovem respondeu:

— *Você pode ir para qualquer planeta que quiser, com ou sem mala! Quero dormir!*

Marque a opção que apresenta explicação gramatical correta sobre a conversa apresentada

- a) As dificuldades de entender as reais intenções do marido são decorrentes de usos de pronomes proclíticos.
- b) **As dificuldades de entender as reais intenções do marido são decorrentes de usos de pronomes enclíticos.**
- c) As dificuldades de entender as reais intenções do marido são decorrentes de usos de mesóclises nas formas verbais do verbo “amar”.
- d) As dificuldades de entender as reais intenções do marido são decorrentes de usos de pronomes oblíquos átonos em posições inadmissíveis na Língua Portuguesa em relação ao verbo.

32 – Assinale a alternativa em que a vírgula foi empregada adequadamente, em função do que se apresenta entre parênteses.

- a) **Vens, pois, anunciar-me uma alegria. (Conjunção pospositiva)**
- b) A alegria, diz a menina é o impulso da vida. (Oração intercalada)
- c) Uns dizem que se alegrou, outros que se entristeceu. (Vírgula vicária)
- d) A alegria, isto é a sensação que todos buscam, tem sua origem na satisfação de desejos. (Expressão explicativa)

Leia o texto abaixo e, em seguida, responda às questões 33, 34, 35 e 36.

Vou tirar você do dicionário

Vou tirar do dicionário

A palavra você

Vou trocá-la em miúdos

Mudar meu vocabulário

E no **seu** lugar

Vou colocar outro absurdo

Eu vou tirar suas impressões digitais da minha pele

Eu vou tirar você de letra

Nem que tenha que inventar outra gramática

Eu vou tirar **você** de **mim**

Assim que descobrir

Com quantos não se faz um sim.

Itamar Assumpção & Alice Ruiz. In: DUNCAN, Zélia. *Intimidade* - texto adaptado.

33 – Em relação ao pronome destacado do fragmento “*E no seu lugar vou colocar outro absurdo*”, assinale a alternativa INCORRETA:

- a) O pronome destacado “*seu*” se refere à palavra “*você*”.
- b) “*seu*” se refere à palavra do vocabulário que será trocada em miúdos.
- c) No contexto, “*seu*” é um pronome possessivo que faz referência semântica a um pronome de tratamento.
- d) **“*seu*” é um pronome possessivo que concorda gramaticalmente com a segunda pessoa do singular.**

34 – Com base no texto adaptado “*Vou tirar você do dicionário*”, leia o fragmento textual que segue e assinale a alternativa correta.

“Eu vou tirar você de mim ”

- a) “*Você*” é um pronome de tratamento familiar, o pronome “*mim*” é oblíquo átono.
- b) A forma “*você*” foi usada no papel de pronome pessoal do caso oblíquo atuando como complemento verbal.
- c) “*Você*” e “*mim*” são pronomes pessoais oblíquos átonos que indicam diretamente as pessoas do discurso.
- d) Os pronomes “*eu*” e “*mim*” são, respectivamente, classificados como pronomes pessoais do caso reto e oblíquo átono.

35 – De acordo com o uso da palavra “*nãos*” no texto “*Vou tirar você do dicionário*”, marque a alternativa correta.

- a) Trata-se de um substantivo, pois sofre flexões morfológicas próprias de um substantivo e aceita ser antecedida pelo artigo “*os*” em outros contextos de uso.
- b) Trata-se de um advérbio de negação. Embora flexionado, a ideia negativa se contrapõe ao advérbio “*sim*” presente no mesmo verso.
- c) Trata-se de um recurso linguístico aceitável numa língua, em que se exemplifica a troca de advérbios por pronomes indefinidos.
- d) Trata-se de uma flexão indevida de palavra “gramaticalizada” por dicionários, recurso esse impossível de ser utilizado numa língua.

36 – De acordo com o texto “*Vou tirar você do dicionário*”, sobre uma possível conclusão advinda de sua leitura, marque a alternativa correta.

- a) O eu-lírico do texto deixa clara a ideia de ter dificuldade em esquecer e rechaçar a pessoa designada pela palavra “*você*”.
- b) Pode-se afirmar que a troca de pronomes no texto é fruto do incômodo que a gramática provoca no autor.
- c) A intenção do eu-lírico é inventar uma nova gramática e um novo dicionário, reflexo de suas inquietações com as normas de escrita vigentes.
- d) Pode-se concluir que o eu-lírico deseja rememorar a pessoa “*você*”, conforme elucidado no verso “*Eu vou tirar você de mim*”.

37 – Com relação aos termos destacados, coloque (V) para verdadeiro e (F) para falso. Em seguida, assinale a alternativa que apresenta a sequência correta.

- () É imprescindível que o governante do país adote duas diretrizes: **distribuição de renda e melhoria do ensino público**. (Aposto)
 - () Sua inteligência deixou **perplexos** seus amigos. (Adjunto Adnominal)
 - () **Audaciosos**, os dois culpados denunciaram os envolvidos no crime. (Aposto)
 - () **Ouvidos atentos**, aproximei-me da porta. (Adjunto Adverbial)
- a) F – V – V – F
 - b) V – F – F – V
 - c) V – F – V – V
 - d) F – V – F – V

38 – Identifique o sujeito dos verbos destacados e, em seguida, assinale a alternativa correta.

- 1 – **Trata-se** de casos emblemáticos.
- 2 – **Faltou-me** compaixão naquele instante.
- 3 – **Deve fazer** alguns meses que não conversamos.
- 4 – **Sinto** muito a ausência de perdão.

- () Sujeito indeterminado
- () Sujeito simples
- () Oração sem sujeito
- () Sujeito elíptico

- a) 4 – 2 – 3 – 1
- b) 1 – 2 – 3 – 4
- c) 2 – 1 – 3 – 4
- d) 3 – 4 – 1 – 2

39 – A partir da leitura da tirinha da Mafalda, personagem ilustrada nos dois primeiros e no último quadrinho, é possível concluir que ela



<http://www.universodosleitores.com/2016/04/mafalda-em-10-tirinhas-realistas-e.html>, acesso em JUL 2017.

- a) se apresenta em estado de júbilo pela sua nação. Esse fato, indubitavelmente, está ligado à sua sujeição voluntária às datas cívicas.
- b) questiona valores morais e cívicos e faz questão de se colocar à parte da sociedade quando resolve subverter valores de amor à sua própria pátria.
- c) apresenta, indiretamente, uma crítica às pessoas que são condicionadas às regras impostas pela sociedade, manifestando assim sua liberdade de expressão, não vinculada às datas programadas dos calendários.
- d) se surpreende com a fala da personagem no quarto quadrinho, seu interlocutor, que, surpreso pelas atitudes ufanistas da menina, mostra-se livre de sistemas de controle social, como calendários e datas cívicas.

40 – Leia:

Os investimentos **da iniciativa privada em saúde** deveriam ser proporcionais aos lucros de cada empresa.

Os termos destacados classificam-se, respectivamente, em:

- a) complemento nominal – adjunto adnominal
- b) adjunto adnominal – complemento nominal
- c) adjunto adnominal – predicativo
- d) predicativo – adjunto adnominal

AS QUESTÕES DE 41 A 100 REFEREM-SE À ESPECIALIDADE DE LABORATÓRIO

41 – Qual gênero de bactéria usualmente requer, para o seu isolamento, a presença de fatores X (hemina) e V (NAD) no meio de cultura?

- a) *Haemophilus*.
- b) *Pseudomonas*.
- c) *Streptococcus*.
- d) *Staphylococcus*.

42 – Das bactérias listadas abaixo, qual apresenta um teste positivo para a reação de CAMP?

- a) *Streptococcus pyogenes*
- b) *Streptococcus anginosus*
- c) *Streptococcus agalactiae*
- d) *Streptococcus pneumoniae*

43 – No esfregaço sanguíneo corado pelo Wright, a ocorrência de células contendo RNA residual, geralmente maiores que os eritrócitos maduros, que apresentam uma coloração azul-acinzentada é denominada

- a) reticulocitose.
- b) eritroblastose.
- c) policromatofilia.
- d) corpúsculo de Howell-Jolly.

44 – Considerando os métodos de coloração empregados na análise bacteriológica de um material patológico, relacione as colunas e assinale a alternativa com a sequência correta.

- 1 – Gram
- 2 – Neisser
- 3 – Simples
- 4 – Ziehl – Nielsen

- () utiliza o lugol como mordente
- () pesquisa de bacilos da difteria
- () pesquisa de bacilos de Koch
- () usa-se um único corante

- a) 2 – 4 – 1 – 3
- b) 3 – 1 – 4 – 2
- c) 1 – 2 – 4 – 3
- d) 4 – 3 – 2 – 1

45 – A respeito dos testes utilizados no diagnóstico da sífilis, pode-se afirmar que

- a) o diagnóstico sorológico da sífilis investiga as alterações imunológicas que se manifestam no soro sanguíneo, em consequência da infecção pelo *Trypanosoma cruzi*.
- b) os testes empregados para revelar anticorpos inespecíficos são provas não treponêmicas.
- c) VDRL e RPR- reagina plasmática rápida são provas com antígenos treponêmicos.
- d) FTA - ABS e TPHA são provas com antígenos não treponêmicos.

46 – O dimorfismo é uma característica que alguns fungos podem apresentar. Qual dos fungos abaixo **não** apresenta essa característica?

- a) *Paracoccidioides brasiliensis*
- b) *Blastomyces dermatitidis*
- c) *Tricophyton tonsurans*
- d) *Sporothrix schenckii*

47 – O Clearance de creatinina é um teste de função renal que pode ser utilizado para calcular

- a) a osmolalidade da creatinina urinária.
- b) a osmolaridade da creatinina urinária.
- c) os mililitros de água depurados por minuto.
- d) os mililitros de plasma depurados por minuto.

48 – A infecção pelo vírus da hepatite D necessita da presença do(s) antígeno(s) da(s) hepatite(s)

- a) A e B.
- b) B e C.
- c) C.
- d) B.

49 – Assinale a alternativa que completa corretamente a lacuna do texto a seguir.

A _____ é definida como a reprodutibilidade de uma determinação laboratorial, quando realizada múltiplas vezes, sob condições idênticas.

- a) precisão
- b) exatidão
- c) amplitude
- d) ordem de grandeza

50 – Qual das alternativas abaixo **não** é uma enzima mensurada, na química do sangue, no auxílio diagnóstico e acompanhamento das alterações cardíacas?

- a) Troponina
- b) Desidrogenase láctica
- c) Aspartato Aminotransferase
- d) Creatino fosfocinase (fração MB)

51 – Dentre os métodos utilizados para o diagnóstico da esquistossomose mansônica, assinale a alternativa que contém um método indireto.

- a) Pesquisa de ovos em fragmentos da mucosa retal.
- b) Pesquisa de ovos inviáveis em fezes.
- c) Pesquisa de ovos viáveis em fezes.
- d) **Reação de precipitação periovular.**

52 – Qual célula abaixo exerce um papel fundamental na resposta imune com a produção de anticorpos?

- a) **Células B**
- b) Células T
- c) Neutrófilos
- d) Macrófagos

53 – Assinale a alternativa que completa as lacunas abaixo. Uma solução aquosa de NaCl a 0,9% (m/v) contém _____ de soluto em _____ do solvente.

- a) 9 g – 100 mL
- b) 9 g – 1000 mL
- c) **0,9 g – 100 mL**
- d) 0,9 g – 1000 mL

54 – Complete as lacunas do texto abaixo e assinale a alternativa que apresenta a sequência correta.

Hemácias podem ser confundidas com leveduras durante a realização da sedimentoscopia urinária. Nos casos duvidosos, o _____ pode ser utilizado, pois lisa as _____ e não afeta as _____

- a) lugol – leveduras – hemácias.
- b) lugol – hemácias – leveduras.
- c) **ácido acético – hemácias – leveduras.**
- d) ácido acético – leveduras – hemácias.

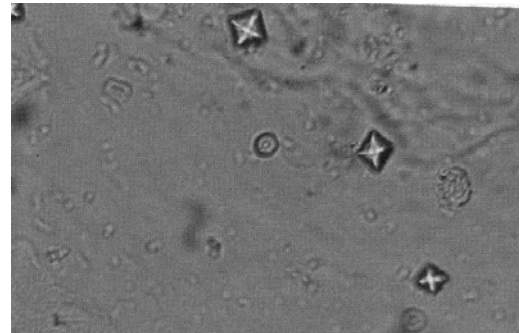
55 – Um paciente adulto encontra-se com os seguintes valores de índices hematimétricos: Volume corpuscular (VCM) de 67 fL, hemoglobina corpuscular média (HCM) de 21 pg e concentração de hemoglobina corpuscular média (CHCM) de 25 g/dL. Esses índices são compatíveis com qual achado na hematoscopia?

- a) Desvio à esquerda e hipocromia.
- b) Eritrócitos normocíticos e hipocrômicos.
- c) **Eritrócitos microcíticos e hipocrômicos.**
- d) Eritrócitos normocíticos e normocrômicos.

56 – Em sua maioria, os anticoagulantes utilizados em hematologia atuam combinando-se com o cálcio, formando quelatos, impedindo assim a formação da fibrina, com exceção do (a)

- a) EDTA.
- b) **heparina.**
- c) citrato de sódio.
- d) oxalato de amônio.

57 – A figura abaixo representa uma sedimentoscopia urinária que contém cristais de



- a) ácido úrico.
- b) fosfato amorfo.
- c) **oxalato de cálcio.**
- d) carbonato de cálcio.

58 – O reagente de Coombs, utilizado no rastreamento de anticorpos bloqueadores ou incompletos, consiste de

- a) soro antiglobulina humana.
- b) solução contendo albumina bovina.
- c) hemácias sensibilizadas com anticorpos.
- d) partículas sensibilizadas com antígenos.

59 – Constituem causas de eosinofilia, **exceto**,

- a) mononucleose infecciosa.
- b) infestações parasitárias.
- c) síndrome de Loeffler.
- d) doenças alérgicas.

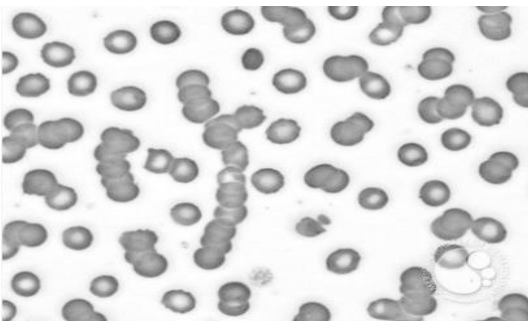
60 – Um dos principais cristais encontrados no líquido sinovial e que está presente em casos de gota é o (a)

- a) tirosina.
- b) fosfato triplo.
- c) biurato de amônio.
- d) urato monossódico.

61 – O exame do líquido ascítico consiste basicamente na dosagem dos analitos abaixo, **exceto**,

- a) amilase.
- b) magnésio.
- c) creatinina.
- d) fosfatase alcalina.

62 – A imagem abaixo representa a formação de agregados globulares denominados



- a) wintrobe.
- b) rouleaux.
- c) westergren.
- d) eritrócitos.

63 – Durante a coleta sanguínea, o flebotomista não respeitou alguns protocolos de coleta, obtendo, assim, uma amostra hemolisada. Assinale a alternativa que contenha o analito que sofreu alteração no valor obtido como resultado e sua respectiva variação.

- a) Potássio – hipercalemia.
- b) Potássio – hipocalemia.
- c) Cálcio – hipocalemia.
- d) Cálcio – hipercalemia.

64 – Em qual dos amebídeos relacionados abaixo a forma de cisto maduro pode apresentar até oito núcleos?

- a) *Entamoeba coli*.
- b) *Endolimax nana*.
- c) *Iodamoeba bütschilii*.
- d) *Entamoeba histolytica*.

65 – Na leitura de um esfregaço sanguíneo, foram observados 30 eritroblastos durante a contagem de 100 leucócitos diferenciados. Sabendo-se que a leucometria global foi de 13.000/ μL , o valor da leucometria real é de

- a) 9.100/ μL .
- b) 10.000/ μL .
- c) 12.000/ μL .
- d) 12.970/ μL .

66 – Em automação laboratorial, muitos equipamentos de hematologia utilizam a _____, cuja mensuração é baseada na mudança da resistência elétrica quando uma partícula contida em um líquido condutor passa através de uma abertura.

- a) turbidimetria
- b) refratometria
- c) eletroquímica
- d) impedância elétrica

67 – Durante a leitura de uma fita de urina, a presença de pequenas manchas na área reagente para sangue corresponde a presença de

- a) hemoglobinúria
- b) bilirrubinúria
- c) hematúria
- d) cetonúria

68 – Assinale, dentre as alternativas abaixo, a que completa corretamente a lacuna.

Quando há suspeita de meningite fúngica as amostras de líquido cefalorraquidiano são submetidas à coloração de _____ mas também podem ser analisadas com _____.

- a) Ziehl – Gram
- b) Ziehl – tinta da China
- c) **Gram – tinta da China**
- d) Gram – lisado de *Lumulus*

69 – Qual a principal proteína sérica encontrada na urina normal?

- a) **Albumina**
- b) Bilirrubina
- c) Proteína de Bence Jones
- d) Proteína de Tamm-Horsfall

70 – Para qual dos exames abaixo, utilizados no diagnóstico/controle do paciente diabético, não é requerido o jejum?

- a) Dosagem de glicose basal.
- b) Teste de tolerância oral à glicose.
- c) Determinação da glicemia urinária.
- d) **Determinação da hemoglobina glicosilada.**

71 – O colesterol total no sangue é composto por duas frações: o colesterol livre e o esterificado. Em qual método de dosagem de colesterol ocorre a reação de Libermann-Buchard?

- a) Folin-Wu
- b) Caraway
- c) Crocker
- d) **Huang**

72 – Assinale a alternativa que contém apenas cristais de urina alcalina.

- a) **biurato de amônio – fosfato triplo – carbonato de cálcio**
- b) carbonato de cálcio – fosfato triplo – urato amorfo
- c) fosfato triplo – biurato de amônio – urato amorfo
- d) ácido úrico – urato amorfo – fosfato triplo

73 – Dentre as subdivisões do microscópio óptico, qual dos componentes abaixo faz parte do seu sistema mecânico?

- a) **Charriot**
- b) Condensador
- c) Lentes oculares
- d) Lentes objetivas

74 – Qual alternativa **não** representa hemoglobina normal do adulto?

- a) HbA.
- b) HbF.
- c) **HbS.**
- d) HbA₂.

75 – Na hematopoiese, a célula precursora do metamielócito neutrófilo é o

- a) promielócito.
- b) **mielócito neutrófilo.**
- c) bastonete neutrófilo.
- d) segmentado neutrófilo.

76 – Qual o método que pode ser utilizado na dosagem de proteinúria de 24 horas?

- a) Fantus.
- b) Gomori.
- c) Benedict.
- d) **Folin e Denis.**

77 – Marque V para verdadeiro ou F para falso, em seguida assinale a alternativa que apresenta a sequência correta.

() Os testes de suscetibilidade antimicrobiana podem ser por técnicas de diluição e de difusão em disco.

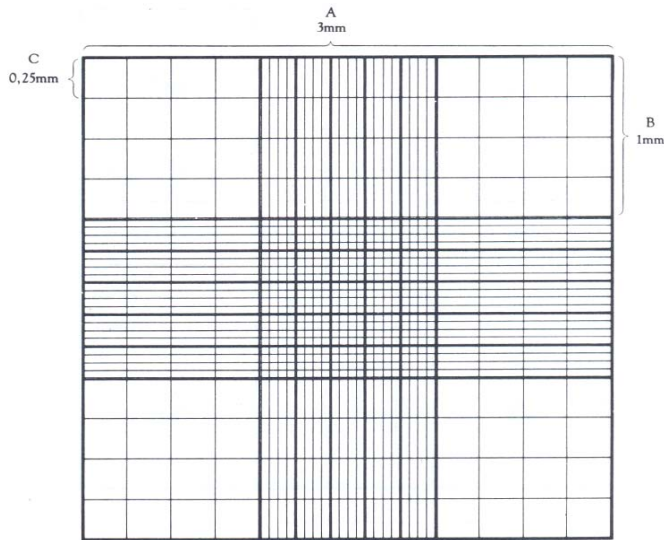
() No teste de diluição, o micro-organismo é inoculado numa série de tubos contendo uma variação de concentração do antibiótico.

() No teste de difusão em disco, o diâmetro da zona de inibição é medido e é diretamente relacionado à CIM.

() No teste E, a tira plástica contém uma concentração não definida da droga seca.

- a) F – F – V – V
- b) V – F – V – F
- c) **V – V – F – F**
- d) F – V – F – V

78 – A figura abaixo representa um hemocitômetro de Neubauer, o mais comum em uso para contagens hematológicas em laboratórios clínicos.



Considere as informações abaixo e forneça a contagem de leucócitos em número de células por mm^3 .

- 1 – Fator de profundidade: 10.
- 2 – Número de células contadas: 100.
- 3 – Quadrantes contados: 4 quadrantes laterais.
- 4 – Diluição do sangue: 1:20 em pipeta diluidora de leucócitos.

- a) 800
- b) 5000**
- c) 8000
- d) 50000

79 – Qual o agente etiológico da Pityriase versicolor?

- a) *Malassezia furfur*.**
- b) *Sporothrix schenckii*.
- c) *Histoplasma capsulatum*.
- d) *Paracoccidioides brasiliensis*

80 – O reagente ou solução de Drabkin é utilizado para a mensuração da concentração de qual analito abaixo?

- a) Fibrina
- b) Protrombina
- c) Hemoglobina**
- d) Tromboplastina

81 – O instrumento utilizado para determinações laboratoriais baseadas em medições de intensidade de energia radiante absorvida ou transmitida é o

- a) nefelômetro.
- b) refratômetro.
- c) espectrofotômetro.**
- d) turbidimetrômetro.

82 – Considerando os testes cutâneos, relacione as colunas e, em seguida, assinale a alternativa com a sequência correta.

- I - Reação de Frei
- II - Reação de Schick
- III - Reação de Mitsuda
- IV - Técnica de Montoux

- () Difteria
- () Hanseníase
- () Tuberculose
- () Linfgranuloma Venéreo

- a) I - II - III - IV
- b) II - III - IV - I**
- c) IV - III - II - I
- d) III - IV - I - II

83 – A determinação do título de antiestreptolisina “O” pela técnica de Rantz e Randall baseia-se no princípio da

- a) hemólise.**
- b) aglutinação.
- c) precipitação.
- d) microfloculação.

84 – Em um microscópio óptico, quando se utiliza a ocular de x6 associada à objetiva de x100, a ampliação final será de quantas vezes?

- a) 100
- b) 600**
- c) 6000
- d) 6100

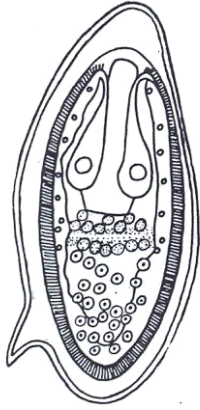
85 – Os fatores plasmáticos da coagulação sanguínea deficientes que estão envolvidos diretamente nas hemofilias são:

- a) I, II e III
- b) III, IV e V
- c) V, VI e VII
- d) VIII, IX e XI**

86 – A metodologia baseada na medição da redução da transmissão da luz pela formação de partículas em suspensão na solução é a

- a) turbidimetria.**
- b) refratometria.
- c) cromatografia.
- d) potenciometria.

87 – A figura abaixo representa um ovo de qual parasito?



- a) Ancilostomideo
- b) **Schistosoma mansoni**
- c) Enterobius vermicularis
- d) Strongyloides stercorales

88 – Qual marcador sorológico que, quando presente no soro, indica uma infecção resolvida ou imunidade para a hepatite B?

- a) HBsAg
- b) HBeAg
- c) Anti-HBe
- d) **Anti-HBs**

89 – O líquido pleural tem origem estritamente plasmática. Nos exames desse líquido, as determinações mais frequentes nos laboratórios são as indicadas abaixo, **exceto**, o (a)

- a) pH.
- b) glicose.
- c) amilase.
- d) **troponina.**

90 – A garantia da qualidade, quando aplicada ao Laboratório Clínico, inclui manobras executadas nas fases do teste de laboratório listadas abaixo, **exceto** a

- a) analítica.
- b) pré-analítica.
- c) pós-analítica.
- d) **transanalítica.**

91 – Assinale a alternativa que completa corretamente o texto a seguir.

O metacisto da *Entamoeba histolytica* é uma forma multinucleada que emerge do cisto no intestino delgado, onde sofre divisões, dando origem aos _____.

- a) ovos
- b) oocistos
- c) **trofozoítos**
- d) pré-cistos

92 – Sobre o Teste Oral de Tolerância à Glicose, analise as afirmativas abaixo e marque a alternativa correta.

I – Após administração da sobrecarga de glicose em pacientes normais, a glicemia retorna aos níveis de jejum em 2 horas.

II – O repouso no leito diminui a tolerância à glicose, motivo pelo qual não deve ser realizado em pacientes internados.

- a) I e II são falsas.
- b) **I e II são verdadeiras.**
- c) I é verdadeira, apenas.
- d) II é verdadeira, apenas.

93 – Considere as sentenças abaixo.

- 1 – A amostra adequada de escarro é aquela coletada logo após o paciente acordar.
- 2 – A indução por aparelho de iontoforese é uma técnica utilizada para colheita do suor.
- 3 – A tíbia é o local de escolha para a punção medular em crianças de até 2 ou 3 anos de idade.
- 4 – Para colheita de urina de 24 horas, recomenda-se colher todo o volume urinário da primeira micção do dia.

É correto o que se afirma em

- a) **1 – 2 – 3.**
- b) 1 – 2 – 4.
- c) 1 – 3 – 4.
- d) 2 – 3 – 4.

94 – A reação de Sabin-Feldman é utilizada para o diagnóstico de qual patologia?

- a) Brucelose
- b) Febre Tifóide
- c) **Toxoplasmose**
- d) Tifo Exantemático

95 – Assinale a alternativa que completa, correta e respectivamente, as lacunas do texto a seguir.

Entre os processos de _____ está incluído o método de Lutz que utiliza a _____, sendo indicado para pesquisa de helmintos e protozoários.

- a) enriquecimento - sedimentação espontânea
- b) enriquecimento – centrífugoflutuação
- c) quantificação - flutuação espontânea
- d) qualificação - flutuação espontânea

96 – O gráfico abaixo representa o sistema mais comum de controle de qualidade no laboratório clínico, sendo também denominado gráfico de



- a) regras múltiplas.
- b) **Levey-Jennings.**
- c) desvio-padrão.
- d) Westgard.

97 – Entre as características abaixo, indique a que **não** é observada para a *Pseudomonas aeruginosa*.

- a) **Oxidase - negativos**
- b) Catalase - positivos
- c) Estritamente aeróbios
- d) Bacilos gram - negativos

98 – O Fator Reumatoide é um anticorpo dirigido à porção Fc de qual classe de imunoglobulinas?

- a) IgA
- b) IgE
- c) IgM
- d) **IgG**

99 – No método de eletroforese de proteínas, qual zona se caracteriza por uma banda fraca e espalhada, com velocidade migratória mais rápida que a albumina e é constituída de uma única proteína?

- a) Alfa.
- b) Aguda.
- c) **Pré-albumina.**
- d) Pós-albumina.

100 – O diagnóstico da infestação pelo *Ascaris lumbricoides* pode ser feito pelo achado de ovos nas fezes e por grande número de exemplares do parasito no exame de microscopia direta. Qual dos métodos abaixo **não** é recomendado para o diagnóstico de ascariose?

- a) Faust
- b) Ritchie
- c) Kato-Katz
- d) **Baerman-Moraes**