



MINISTÉRIO DA DEFESA
COMANDO DA AERONÁUTICA
ESCOLA DE ESPECIALISTAS DE AERONÁUTICA

CÓDIGO DA
PROVA

28

EXAME DE ADMISSÃO AO EAGS 2019

Gabarito Oficial

Laboratório

GABARITO OFICIAL

CÓDIGO 28

Português	
01	A
02	C
03	B
04	D
05	A
06	D
07	C
08	A
09	A
10	C
11	B
12	Anulada
13	B
14	C
15	C
16	D
17	A
18	A
19	B
20	C

Português	
21	B
22	B
23	D
24	B
25	A
26	A
27	C
28	C
29	B
30	B
31	D
32	C
33	C
34	A
35	A
36	C
37	C
38	D
39	A
40	A

Laboratório	
41	D
42	C
43	A
44	A
45	A
46	B
47	C
48	C
49	B
50	B
51	D
52	A
53	D
54	A
55	B
56	A
57	A
58	D
59	C
60	B

Laboratório	
61	C
62	A
63	B
64	B
65	C
66	C
67	D
68	C
69	B
70	D
71	D
72	D
73	C
74	D
75	D
76	Anulada
77	A
78	B
79	C
80	B

Laboratório	
81	C
82	A
83	A
84	A
85	D
86	C
87	A
88	A
89	Anulada
90	D
91	B
92	D
93	D
94	A
95	C
96	C
97	A
98	C
99	B
100	C

AS QUESTÕES DE 01 A 40 REFEREM-SE À LÍNGUA PORTUGUESA

Poesia do Tempo

1 O equívoco entre poesia e povo já é demasiadamente sabido para que valha a pena insistir nele. Denunciemos antes o equívoco entre poesia e poetas. A poesia não se “dá”, é hermética ou inumana, queixam-se por aí. Ora, eu creio que os poetas poderiam demonstrar o contrário ao público. De que maneira? Abandonando a ideia de que poesia é evasão. É aceitando alegremente a ideia de que poesia é participação. Não basta dizer que já não há torres de marfim; a torre desmoronou-se pelo ridículo, porém muitos poetas continuam vendendo na poesia um instrumento de fuga da realidade ou de correção do que essa realidade ofereça de monstruoso e de errado. Desenvolve-se então entre eles a linguagem cifrada, que nenhum leigo entende, e que suscita o equívoco já célebre entre poesia e povo.

10 Participação na vida, identificação com os ideais do tempo (e esses ideais existem sempre, mesmo sob as mais sórdidas aparências de decomposição), curiosidade e interesse pelos outros homens, apetite sempre renovado em face das coisas, desconfiança da própria e excessiva riqueza interior, eis aí algumas indicações que permitirão talvez ao poeta deixar de ser um bicho esquisito para voltar a ser, simplesmente, um homem. *(Carlos Drummond de Andrade)*

As questões de 01 a 04 referem-se ao texto acima.

01 – Leia:

“A poesia não se “dá”, é hermética ou inumana.”

De acordo com o fragmento do texto, qual é o significado da palavra “inumana”?

- a) Inatingível para os homens, superior à condição humana.
- b) Compreensível para os homens, inferior à capacidade humana.
- c) Acessível a todos, equilibrada à linguagem humana.
- d) Incompreensível para o povo, elucidativa a todos.

02 – De acordo com o texto, parte do equívoco que existe entre poesia e povo se dá

- a) porque o povo, que carece de facilidade para ler poesias, compreende a poesia como evasão, fuga da realidade.
- b) porque a poesia é um instrumento de aceitação da realidade, podendo ser considerada, também, como correção do que essa realidade oferece de monstruoso e de errado.
- c) por conta da crença, de alguns autores, de que poesia é evasão, possibilitando assim a criação de linguagem cifrada, que o povo não entende.
- d) por conta de serem os poetas pessoas voltadas ao povo em suas maneiras de escrever e de pensar, conceito que populariza a poesia durante gerações.

03 – Coloque (V) para verdadeiro e (F) para falso, em seguida assinale a alternativa com a sequência correta. No texto *Poesia do Tempo*, Carlos Drummond de Andrade se opõe

- () à facilidade de leitura do povo.
- () à clareza da linguagem poética.
- () à expressão de alguns poetas de linguagem cifrada.
- () ao hermetismo provocado pelo distanciamento entre poesia e povo.

- a) V – V – F – V
- b) F – F – V – V
- c) F – V – F – F
- d) V – F – V – V

04 – Assinale a alternativa que apresenta, de acordo com o autor, indicações que permitirão ao poeta deixar de ser “um bicho esquisito”.

- a) Linguagem hermética; participação na vida; interesse pelos outros homens.
- b) Identificação com os ideais do tempo; linguagem cifrada; aceitação de que a poesia seja “participação”.
- c) Desconfiança da própria e excessiva riqueza interior; linguagem inumana, curiosidade e interesse pelos outros homens.
- d) Percepção social; atenção aos fatos de seu tempo; e desconfiança de suas próprias riquezas interiores.

05 – Observe os períodos abaixo, diferentes à pontuação:

Adormeci logo, repousei em seus braços.

Adormeci, logo repousei em seus braços.

A observação atenta desses períodos permite dizer que:

- a) No primeiro, as orações estão coordenadas sem a presença de conjunção; na segunda, com a presença de conjunção conclusiva.
- b) No primeiro, as orações estão coordenadas com a presença de conjunção; na segunda, com conjunção explicativa.
- c) No primeiro, logo é advérbio de tempo; no segundo, uma conjunção causal.
- d) No primeiro, logo indica alternância; no segundo, consequência.

06 – Leia:

Homem é acusado de matar e ocultar o cadáver de sua esposa.

Marque a alternativa que apresenta solução gramatical que minimiza o problema de sentido, percebido na frase, mantendo as principais informações transmitidas.

- a) Acrescentar ao enunciado o objeto direto “sua esposa” para o verbo “matar” e ocultar o termo “e ocultar o cadáver de sua esposa”.
- b) Acrescentar o objeto direto “o corpo” para o verbo “matar”, substituir a palavra “cadáver” por “corpo”, trocar o adjunto adnominal “de sua esposa” por “dela”.
- c) Acrescentar ao enunciado o objeto indireto “de sua esposa” para o verbo “matar”, acrescentar o adjunto adnominal “seu” à palavra “cadáver” e apagar o adjunto adnominal “de sua esposa”.
- d) Acrescentar ao enunciado o objeto direto “sua esposa” para o verbo “matar”, acrescentar o adjunto adnominal “seu” à palavra “cadáver” e apagar o adjunto adnominal “de sua esposa”.

07 – Leia:

Os ipês *floresceram* no período esperado. Eles *ofereceram* um quadro aos românticos. Na tão esperada estação do ano, todos *assistem* à cena apaixonados pela vida.

Quanto à predicação dos verbos destacados, pode-se dizer que:

- a) florescer e oferecer são verbos transitivos indiretos.
- b) oferecer e assistir são verbos transitivos diretos e indiretos.
- c) florescer é verbo intransitivo; oferecer, verbo transitivo direto e indireto.
- d) florescer e oferecer são verbos intransitivos; assistir é verbo transitivo indireto.

08 – Assinale a alternativa em que a vírgula foi empregada adequadamente, em função do que se apresenta entre parênteses.

- a) **Vens, pois, anunciar-me uma alegria. (Conjunção pospositiva)**
- b) A alegria, diz a menina é o impulso da vida. (Oração intercalada)
- c) Uns dizem que se alegrou, outros que se entristeceu. (Vírgula vicária)
- d) A alegria, isto é a sensação que todos buscam, tem sua origem na satisfação de desejos. (Expressão explicativa)

09 – Leia:

“*Pensativo, caminhava pela estrada da vida, **que é pedregosa e a cada instante se recria**”.*”

Com relação à oração adjetiva destacada, assinale a alternativa correta.

- a) **Esta oração é adjetiva explicativa e, neste caso, apresenta-se coordenada.**
- b) Esta oração é adjetiva restritiva e está precedida de pronome relativo [que].
- c) A oração destacada é explicativa, limita a significação do termo antecedente [estrada da vida].
- d) É uma oração adjetiva restritiva, sendo indispensável ao sentido da frase [caminhava pela estrada da vida].

10 – Observe os verbos destacados.

“***Denuncie**. Se você recebeu uma proposta sem referência para melhorar de vida, **desconfie**. Nunca **entregue** seu caráter a ninguém.*”

Os verbos destacados apresentam-se em qual modo?

- a) No indicativo, pois exprimem um fato certo de se realizar.
- b) No subjuntivo, porque são formas verbais que enunciam um fato hipotético.
- c) **No imperativo, pois os verbos destacados estão exprimindo ordem, conselho e pedido.**
- d) No indicativo, porque as formas verbais enunciam um fato possível de acontecer.

11 – Leia:

Os investimentos **da iniciativa privada em saúde** deveriam ser proporcionais aos lucros de cada empresa.

Os termos destacados classificam-se, respectivamente, em:

- a) complemento nominal – adjunto adnominal
- b) **adjunto adnominal – complemento nominal**
- c) adjunto adnominal – predicativo
- d) predicativo – adjunto adnominal

12 – Leia:

“*Cada novo aluno que ingressa na Força Aérea aspira galgar posição mais brilhante na carreira militar.*”

No trecho, o verbo *aspirar* tem significado de:

- a) inalar – sorver algo
- b) almejar – criar algo
- c) pretender – indicar algo
- d) **desejar – pretender algo**

13 – Identifique o sujeito dos verbos destacados e, em seguida, assinale a alternativa correta.

- 1 – **Trata-se** de casos emblemáticos.
- 2 – **Faltou-me** compaixão naquele instante.
- 3 – **Deve fazer** alguns meses que não conversamos.
- 4 – **Sinto** muito a ausência de perdão.

- () Sujeito indeterminado
- () Sujeito simples
- () Oração sem sujeito
- () Sujeito elíptico

- a) 4 – 2 – 3 – 1
- b) **1 – 2 – 3 – 4**
- c) 2 – 1 – 3 – 4
- d) 3 – 4 – 1 – 2

14 – Em relação aos termos sintáticos e a pontuação, leia as frases abaixo e, em seguida, assinale a alternativa em que as frases foram pontuadas adequadamente.

- 1 – Foram feitas várias manifestações, contra a política atual.
- 2 – Os Deputados, na madrugada de ontem, decidiram aceitar o projeto do Presidente.
- 3 – Decepcionado, o enfasiado Juiz afastou-se lentamente.
- 4 – Eu trabalho com a verdade, você com a mentira.

- a) 1 e 2
- b) 3 e 4
- c) **2 e 3**
- d) 1 e 4

15 – A partir da leitura da tirinha da Mafalda, personagem ilustrada nos dois primeiros e no último quadrinho, é possível concluir que ela



<http://www.universodosleitores.com/2016/04/mafalda-em-10-tirinhas-realistas-e.html>, acesso em JUL 2017.

- a) se apresenta em estado de júbilo pela sua nação. Esse fato, indubitavelmente, está ligado à sua sujeição voluntária às datas cívicas.
- b) questiona valores morais e cívicos e faz questão de se colocar à parte da sociedade quando resolve subverter valores de amor à sua própria pátria.
- c) **apresenta, indiretamente, uma crítica às pessoas que são condicionadas às regras impostas pela sociedade, manifestando assim sua liberdade de expressão, não vinculada às datas programadas dos calendários.**
- d) se surpreende com a fala da personagem no quarto quadrinho, seu interlocutor, que, surpreso pelas atitudes ufanistas da menina, mostra-se livre de sistemas de controle social, como calendários e datas cívicas.

16 – Das alternativas abaixo, apenas uma preenche, de modo correto, as lacunas das seguintes frases. Assinale-a.

- 1 – Não se ponha entre ____ e ela.
- 2 – Quando saíres, avisa-nos que iremos ____.
- 3 – Já ____ disse várias vezes que você deve insistir.
- 4 – Você só é capaz de pensar em ____ . Você só se preocupa ____ mesmo?

- a) eu – contigo – te – ti – consigo
- b) eu – consigo – te – si – contigo
- c) mim – consigo – lhe – ti – contigo
- d) **mim – contigo – lhe – si – consigo**

17 – Assinale a alternativa que completa corretamente a frase, de acordo com a norma padrão.

_____ os documentos que encaminharemos à Escola de Especialistas da Aeronáutica.

- a) **Devem-se formalizar**
- b) Deverá ser formalizados
- c) Deverão ser formalizado
- d) Deverão serem formalizados

18 – Leia:

A menina ficou só, ao pé de amora carregada. Tão só que escutou as batidas de seu coração. Somente a solidão a acompanhava.

As palavras sublinhadas são classificadas, respectivamente, em:

- a) **adjetivo – adjetivo**
- b) advérbio – adjetivo
- c) adjetivo – advérbio
- d) advérbio – advérbio

19 – Com relação aos termos destacados, coloque (V) para verdadeiro e (F) para falso. Em seguida, assinale a alternativa que apresenta a sequência correta.

- () É imprescindível que o governante do país adote duas diretrizes: **distribuição de renda e melhoria do ensino público**. (Aposto)
 - () Sua inteligência deixou **perplexos** seus amigos. (Adjunto Adnominal)
 - () **Audaciosos**, os dois culpados denunciaram os envolvidos no crime. (Aposto)
 - () **Ouvidos atentos**, aproximei-me da porta. (Adjunto Adverbial)
- a) F – V – V – F
 - b) **V – F – F – V**
 - c) V – F – V – V
 - d) F – V – F – V

20 – Assinale a alternativa que apresenta a colocação pronominal de acordo com a norma padrão.

- a) Nunca encontraremos-**nos** novamente.
- b) **Nos** falaram que tudo era uma questão de escolha.
- c) **Parece-nos** que o mais acertado era retomar os estudos.
- d) Gostaria de entender por que fizeram-**nos** vir neste local.

21 – Em “Transportamos então nós dois, privilegiadas criaturas, as preciosidades de uma vida humana”, a função sintática do termo sublinhado é

- a) sujeito.
- b) **aposto**.
- c) vocativo.
- d) objeto direto.

22 – Leia:

Ao chegar tarde em casa, o recém-casado moço, em busca de carinho e atenção de sua esposa que, àquelas horas, já dormia, entra no quarto, se aproxima da cama e sussurra para a mulher:

— *Querida, quero amá-la!*

Com sono, sem entender bem o que ouvia, a mulher disse:

— *Está dentro do armário.*

Insistente, o marido tenta de novo:

— *Não é nada disso, meu bem. Agora, vou amar-te!*

Aborrecida, a jovem respondeu:

— *Você pode ir para qualquer planeta que quiser, com ou sem mala! Quero dormir!*

Marque a opção que apresenta explicação gramatical correta sobre a conversa apresentada

- a) As dificuldades de entender as reais intenções do marido são decorrentes de usos de pronomes proclíticos.
- b) **As dificuldades de entender as reais intenções do marido são decorrentes de usos de pronomes enclíticos.**
- c) As dificuldades de entender as reais intenções do marido são decorrentes de usos de mesóclises nas formas verbais do verbo “amar”.
- d) As dificuldades de entender as reais intenções do marido são decorrentes de usos de pronomes oblíquos átonos em posições inadmissíveis na Língua Portuguesa em relação ao verbo.

Leia o texto abaixo e, em seguida, responda às questões 23, 24, 25 e 26.

Vou tirar você do dicionário

Vou tirar do dicionário

A palavra você

Vou trocá-la em miúdos

Mudar meu vocabulário

E no *seu* lugar

Vou colocar outro absurdo

Eu vou tirar suas impressões digitais da minha pele

Eu vou tirar você de letra

Nem que tenha que inventar outra gramática

Eu vou tirar **você** de **mim**

Assim que descobrir

Com quantos não se faz um sim.

Itamar Assumpção & Alice Ruiz. In: DUNCAN, Zélia. *Intimidade* - texto adaptado.

23 – Em relação ao pronome destacado do fragmento “*E no seu lugar vou colocar outro absurdo*”, assinale a alternativa INCORRETA:

- a) O pronome destacado “*seu*” se refere à palavra “*você*”.
- b) “*seu*” se refere à palavra do vocabulário que será trocada em miúdos.
- c) No contexto, “*seu*” é um pronome possessivo que faz referência semântica a um pronome de tratamento.
- d) **“*seu*” é um pronome possessivo que concorda gramaticalmente com a segunda pessoa do singular.**

24 – Com base no texto adaptado “*Vou tirar você do dicionário*”, leia o fragmento textual que segue e assinale a alternativa correta.

“Eu vou tirar você de mim”

- a) “*Você*” é um pronome de tratamento familiar, o pronome “*mim*” é oblíquo átono.
- b) A forma “*você*” foi usada no papel de pronome pessoal do caso oblíquo atuando como complemento verbal.**
- c) “*Você*” e “*mim*” são pronomes pessoais oblíquos átonos que indicam diretamente as pessoas do discurso.
- d) Os pronomes “*eu*” e “*mim*” são, respectivamente, classificados como pronomes pessoais do caso reto e oblíquo átono.

25 – De acordo com o texto “*Vou tirar você do dicionário*”, sobre uma possível conclusão advinda de sua leitura, marque a alternativa correta.

- a) O eu-lírico do texto deixa clara a ideia de ter dificuldade em esquecer e rechaçar a pessoa designada pela palavra “*você*”.**
- b) Pode-se afirmar que a troca de pronomes no texto é fruto do incômodo que a gramática provoca no autor.
- c) A intenção do eu-lírico é inventar uma nova gramática e um novo dicionário, reflexo de suas inquietações com as normas de escrita vigentes.
- d) Pode-se concluir que o eu-lírico deseja rememorar a pessoa “*você*”, conforme elucidado no verso “*Eu vou tirar você de mim*”.

26 – De acordo com o uso da palavra “*nãos*” no texto “*Vou tirar você do dicionário*”, marque a alternativa correta.

- a) Trata-se de um substantivo, pois sofre flexões morfológicas próprias de um substantivo e aceita ser antecedida pelo artigo “*os*” em outros contextos de uso.**
- b) Trata-se de um advérbio de negação. Embora flexionado, a ideia negativa se contrapõe ao advérbio “*sim*” presente no mesmo verso.
- c) Trata-se de um recurso linguístico aceitável numa língua, em que se exemplifica a troca de advérbios por pronomes indefinidos.
- d) Trata-se de uma flexão indevida de palavra “*gramaticalizada*” por dicionários, recurso esse impossível de ser utilizado numa língua.

27 – Escreva (V) para as afirmativas verdadeiras e (F) para as falsas, e, em seguida, assinale a alternativa com a sequência correta.

- () Verbos auxiliares são os que se juntam a uma forma nominal de outro verbo para constituir a voz passiva, os tempos compostos e as locuções verbais.
 - () “*Não fiquem aqui, sejam prudentes*”, os verbos estão, respectivamente, nos modos imperativo e indicativo.
 - () Na frase: “*Os pais contemplam-se nos filhos*”, o verbo está na voz passiva.
 - () Em “*Organizou-se o campeonato*”, tem-se voz reflexiva.
- a) F – V – V – V
 - b) V – V – F – F
 - c) V – F – F – F**
 - d) F – F – V – V

28 – Leia atentamente as afirmativas abaixo.

- I – No vocábulo “*alistar*”, observa-se a derivação parassintética.
- II – Os vocábulos “*riacho*”, “*quietude*” e “*amanhecer*” são formados por sufixos nominais.
- III – “*Automóvel*” é formado por hibridismo.

Está(ão) correta(s) apenas a(s) afirmativa(s)

- a) I
- b) II
- c) I e III**
- d) II e III

29 – A palavra “*porque*” deveria ter sido grafada separadamente na alternativa:

- a) Dê-me ao menos um porquê para seu lamento.
- b) Estas são as reivindicações porque estamos lutando.**
- c) Não se preocupe com o futuro, porque você tem energia para conquistar seus ideais.
- d) Sei que há alguma situação diferente, porque ninguém apareceu até o momento.

30 – Assinale a alternativa que apresenta a **incorreta** classificação de figura de linguagem.

- a) “*Lá fora, a noite é um pulmão ofegante.*” (*Fernando Namora*) – Metáfora
- b) “*Quando a bola saía, entravam os comentários dos torcedores.*” (*Carlos Eduardo Novaes*) – Eufemismo**
- c) “*A areia, alva, está agora preta, de pés que a pisam.*” (*Jorge Amado*) – Antítese
- d) “*A geada é um eterno pesadelo.*” (*Monteiro Lobato*) – Hipérbole.

31 – Marque (V) para verdadeiro e (F) para falso, em seguida assinale a alternativa que apresenta a sequência correta em relação à explicação do que ocorre sintaticamente nas frases em destaque.

- () “*Os sujeitos são indeterminados quando não é possível identificá-los, com clareza, no período.*” – pode-se afirmar que há presença de sujeito simples.
 - () “*Sintaxe é a arte de compreensão de um texto em relação ao funcionamento das palavras na oração.*” – pode-se afirmar que há presença de predicativo do sujeito.
 - () “*Funções sintáticas são a base para o aprendizado de gramática escolar.*” – pode-se afirmar que há presença de período composto por coordenação, uma vez que há mais de uma função sintática explícita no contexto.
 - () “*O jogo de palavras existente numa relação sintática provoca o leitor a desvendar os mistérios do texto.*” – pode-se afirmar que o sujeito é composto, tendo em vista a presença de plural explícito em sua composição.
- a) F – V – F – F
 - b) V – F – F – V
 - c) F – V – V – F
 - d) V – V – F – F**

32 – Com relação aos tipos de predicado, assinale a alternativa que apresenta a sequência correta quanto à classificação dos predicados das orações abaixo.

- 1 – Os alunos foram informados da situação.
 - 2 – Os candidatos saíram da sala confiantes.
 - 3 – O professor parece despreocupado.
- a) Predicado Nominal – Predicado Verbo-Nominal – Predicado Verbal
 - b) Predicado Verbal – Predicado Nominal – Predicado Verbo-Nominal
 - c) **Predicado Verbal – Predicado Verbo-Nominal – Predicado Nominal**
 - d) Predicado Verbo-Nominal – Predicado Verbal – Predicado Nominal

33 – Classifique as orações reduzidas de acordo com o indicado. Em seguida, assinale a alternativa com a sequência correta.

- 1 – Oração Reduzida de Infinitivo
 - 2 – Oração Reduzida de Gerúndio
 - 3 – Oração Reduzida de Particípio
- () Esta é a trágica notícia divulgada pela imprensa brasileira.
() Tendo perdido o dinheiro, o candidato viu-se obrigado à desistência.
() Custou-lhe muito concluir o curso técnico.
- a) 1 – 2 – 3
 - b) 2 – 3 – 1
 - c) **3 – 2 – 1**
 - d) 2 – 1 – 3

34 – Complete as lacunas das frases abaixo com a, à, as, às, de acordo com a justificativa do emprego ou ausência do acento grave. Em seguida, assinale a alternativa com a sequência correta.

- 1 – Caminhava pela avenida de ponta ____ ponta. (locução formada por palavra repetida)
 - 2 – Após longa viagem, a filha voltou ____ casa paterna. (palavra casa acompanhada de adjetivo)
 - 3 – Saiu de sua residência ____ pressas. (locução adverbial feminina)
 - 4 – Era um senhor distinto, possuía calçados ____ Luís XV. (elipse diante de palavra masculina)
- a) **a – à – às – à**
 - b) à – à – as – a
 - c) à – a – às – à
 - d) a – a – as – a

35 – O pronome relativo “*que*” pode desempenhar várias funções sintáticas. Quanto à análise desse pronome nas frases abaixo, assinale a alternativa **incorreta**.

- a) **A paixão *por que* foi seduzido é puro delírio.** (Objeto Direto)
- b) A cidade *em que* nasci fica no Estado de São Paulo. (Adjunto adverbial)
- c) As promessas *a que* me mantenho fiel são polêmicas. (Complemento Nominal)
- d) “Pais e filhos” é uma das músicas *de que* mais gosto. (Objeto Indireto)

36 – Assinale a alternativa que **não** apresenta a correta classificação da oração subordinada.

- a) Peço que desistas. (Oração Subordinada Substantiva)
- b) O coração batia forte porque tinha medo. (Oração Subordinada Adverbial)
- c) **Era esta a verdade que ninguém contestou.** (Oração Subordinada Adverbial)
- d) Pessoa que mente não merece reconhecimento. (Oração Subordinada Adjetiva)

37 – Complete as lacunas de acordo com as normas de regência:

“Ansioso _____ emoções desusadas.” (Camilo Castelo Branco)

“Ansiava _____ novo dia que vinha nascendo.” (Fernando Sabino)

A sequência correta é:

- a) a – o
- b) a – por
- c) **de – pelo**
- d) para com – para o

38 – Com relação às regras de crase, marque a alternativa que completa, correta e respectivamente, as lacunas.

Dedico-me ____ sua lei, meu Deus! Cumpro suas regras.
Apresento-me ____ vós, sensível ____ minha fé.

- a) à – à – à
- b) a – à – a
- c) a – à – à
- d) **a – a – a**

39 – Assinale a alternativa que apresenta a classificação **incorreta** da oração subordinada destacada.

- a) **Suponho ser ele o homem de palavras sinceras.** (Oração Subordinada Adverbial)
- b) Só depois disso percebi **quão sinceras eram as palavras dele.** (Oração Subordinada Substantiva)
- c) Só depois disso percebi a sinceridade **que as palavras dele continham.** (Oração Subordinada Adjetiva)
- d) **Só depois que caí em mim,** percebi a sinceridade das palavras dele. (Oração Subordinada Adverbial)

40 – Leia:

“Minha Vida, meu **juízo**, minha **decência**”

As regras que justificam, respectivamente, os acentos das palavras acima destacadas são as mesmas que justificam o acento em:

- a) **país – ingênuo**
- b) júri – cerimônia
- c) úteis – esplêndido
- d) cafeína – bônus

AS QUESTÕES DE 41 A 100 REFEREM-SE À ESPECIALIDADE DE LABORATÓRIO

41 – Para qual dos exames abaixo, utilizados no diagnóstico/controle do paciente diabético, não é requerido o jejum?

- a) Dosagem de glicose basal.
- b) Teste de tolerância oral à glicose.
- c) Determinação da glicemia urinária.
- d) **Determinação da hemoglobina glicosilada.**

42 – A reação de Sabin-Feldman é utilizada para o diagnóstico de qual patologia?

- a) Brucelose
- b) Febre Tifóide
- c) **Toxoplasmose**
- d) Tifo Exantemático

43 – Assinale a alternativa que contém apenas cristais de urina alcalina.

- a) **biurato de amônio – fosfato triplo – carbonato de cálcio**
- b) carbonato de cálcio – fosfato triplo – urato amorfo
- c) fosfato triplo – biurato de amônio – urato amorfo
- d) ácido úrico – urato amorfo – fosfato triplo

44 – Qual a principal proteína sérica encontrada na urina normal?

- a) **Albumina**
- b) Bilirrubina
- c) Proteína de Bence Jones
- d) Proteína de Tamm-Horsfall

45 – Entre as características abaixo, indique a que **não** é observada para a *Pseudomonas aeruginosa*.

- a) **Oxidase - negativos**
- b) Catalase - positivos
- c) Estritamente aeróbios
- d) Bacilos gram - negativos

46 – Sobre o Teste Oral de Tolerância à Glicose, analise as afirmativas abaixo e marque a alternativa correta.

I – Após administração da sobrecarga de glicose em pacientes normais, a glicemia retorna aos níveis de jejum em 2 horas.

II – O repouso no leito diminui a tolerância à glicose, motivo pelo qual não deve ser realizado em pacientes internados.

- a) I e II são falsas.
- b) **I e II são verdadeiras.**
- c) I é verdadeira, apenas.
- d) II é verdadeira, apenas.

47 – Assinale, dentre as alternativas abaixo, a que completa corretamente a lacuna.

Quando há suspeita de meningite fúngica as amostras de líquido cefalorraquidiano são submetidas à coloração de _____ mas também podem ser analisadas com _____.

- a) Ziehl – Gram
- b) Ziehl – tinta da China
- c) **Gram – tinta da China**
- d) Gram – lisado de *Lumulus*

48 – Assinale a alternativa que completa corretamente o texto a seguir.

O metacisto da *Entamoeba histolytica* é uma forma multinucleada que emerge do cisto no intestino delgado, onde sofre divisões, dando origem aos _____.

- a) ovos
- b) oocistos
- c) **trofozoítos**
- d) pré-cistos

49 – Considerando os testes cutâneos, relacione as colunas e, em seguida, assinale a alternativa com a sequência correta.

I - Reação de Frei
II - Reação de Schick
III - Reação de Mitsuda
IV - Técnica de Montoux

- () Difteria
- () Hanseníase
- () Tuberculose
- () Linfgranuloma Venéreo

- a) I - II - III - IV
- b) **II - III - IV - I**
- c) IV - III - II - I
- d) III - IV - I - II

50 – Em um microscópio óptico, quando se utiliza a ocular de x6 associada à objetiva de x100, a ampliação final será de quantas vezes?

- a) 100
- b) 600
- c) 6000
- d) 6100

51 – O Fator Reumatoide é um anticorpo dirigido à porção Fc de qual classe de imunoglobulinas?

- a) IgA
- b) IgE
- c) IgM
- d) IgG

52 – Considere as sentenças abaixo.

- 1 – A amostra adequada de escarro é aquela coletada logo após o paciente acordar.
- 2 – A indução por aparelho de iontoforese é uma técnica utilizada para colheita do suor.
- 3 – A tibia é o local de escolha para a punção medular em crianças de até 2 ou 3 anos de idade.
- 4 – Para colheita de urina de 24 horas, recomenda-se colher todo o volume urinário da primeira micção do dia.

É correto o que se afirma em

- a) 1 – 2 – 3.
- b) 1 – 2 – 4.
- c) 1 – 3 – 4.
- d) 2 – 3 – 4.

53 – Os fatores plasmáticos da coagulação sanguínea deficientes que estão envolvidos diretamente nas hemofilias são:

- a) I, II e III
- b) III, IV e V
- c) V, VI e VII
- d) VIII, IX e XI

54 – A determinação do título de antiestreptolisina “O” pela técnica de Rantz e Randall baseia-se no princípio da

- a) hemólise.
- b) aglutinação.
- c) precipitação.
- d) microfloculação.

55 – O gráfico abaixo representa o sistema mais comum de controle de qualidade no laboratório clínico, sendo também denominado gráfico de



- a) regras múltiplas.
- b) Levey-Jennings.
- c) desvio-padrão.
- d) Westgard.

56 – Assinale a alternativa que completa, correta e respectivamente, as lacunas do texto a seguir.

Entre os processos de _____ está incluído o método de Lutz que utiliza a _____, sendo indicado para pesquisa de helmintos e protozoários.

- a) enriquecimento - sedimentação espontânea
- b) enriquecimento – centrifugoflutuação
- c) quantificação - flutuação espontânea
- d) qualificação - flutuação espontânea

57 – A metodologia baseada na medição da redução da transmissão da luz pela formação de partículas em suspensão na solução é a

- a) turbidimetria.
- b) refratometria.
- c) cromatografia.
- d) potenciometria.

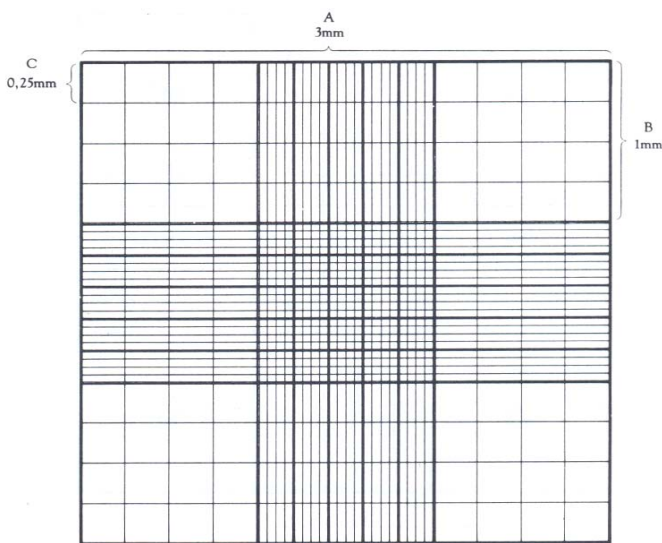
58 – O colesterol total no sangue é composto por duas frações: o colesterol livre e o esterificado. Em qual método de dosagem de colesterol ocorre a reação de Libermann-Buchard?

- a) Folin-Wu
- b) Caraway
- c) Crocker
- d) Huang

59 – O instrumento utilizado para determinações laboratoriais baseadas em medições de intensidade de energia radiante absorvida ou transmitida é o

- a) nefelômetro.
- b) refratômetro.
- c) espectrofotômetro.
- d) turbidimetrômetro.

60 – A figura abaixo representa um hemocitômetro de Neubauer, o mais comum em uso para contagens hematológicas em laboratórios clínicos.



Considere as informações abaixo e forneça a contagem de leucócitos em número de células por mm^3 .

- 1 – Fator de profundidade: 10.
- 2 – Número de células contadas: 100.
- 3 – Quadrantes contados: 4 quadrantes laterais.
- 4 – Diluição do sangue: 1:20 em pipeta diluidora de leucócitos.

- a) 800
- b) 5000
- c) 8000
- d) 50000

61 – Um paciente adulto encontra-se com os seguintes valores de índices hematimétricos: Volume corpuscular (VCM) de 67 fL, hemoglobina corpuscular média (HCM) de 21 pg e concentração de hemoglobina corpuscular média (CHCM) de 25 g/dL. Esses índices são compatíveis com qual achado na hematoscopia?

- a) Desvio à esquerda e hipocromia.
- b) Eritrócitos normocíticos e hipocrômicos.
- c) Eritrócitos microcíticos e hipocrômicos.
- d) Eritrócitos normocíticos e normocrômicos.

62 – Qual o agente etiológico da Pityriase versicolor?

- a) *Malassezia furfur*.
- b) *Sporothrix schenckii*.
- c) *Histoplasma capsulatum*.
- d) *Paracoccidioides brasiliensis*

63 – A respeito dos testes utilizados no diagnóstico da sífilis, pode-se afirmar que

- a) o diagnóstico sorológico da sífilis investiga as alterações imunológicas que se manifestam no soro sanguíneo, em consequência da infecção pelo *Trypanosoma cruzi*.
- b) os testes empregados para revelar anticorpos inespecíficos são provas não treponêmicas.
- c) VDRL e RPR- reagina plasmática rápida são provas com antígenos treponêmicos.
- d) FTA - ABS e TPHA são provas com antígenos não treponêmicos.

64 – Em sua maioria, os anticoagulantes utilizados em hematologia atuam combinando-se com o cálcio, formando quelatos, impedindo assim a formação da fibrina, com exceção do (a)

- a) EDTA.
- b) heparina.
- c) citrato de sódio.
- d) oxalato de amônio.

65 – O dimorfismo é uma característica que alguns fungos podem apresentar. Qual dos fungos abaixo **não** apresenta essa característica?

- a) *Paracoccidioidis braziliensis*
- b) *Blastomyces dermatitidis*
- c) *Tricophyton tonsurans*
- d) *Sporothrix schenckii*

66 – O reagente ou solução de Drabkin é utilizado para a mensuração da concentração de qual analito abaixo?

- a) Fibrina
- b) Protrombina
- c) Hemoglobina
- d) Tromboplastina

67 – A infecção pelo vírus da hepatite D necessita da presença do(s) antígeno(s) da(s) hepatite(s)

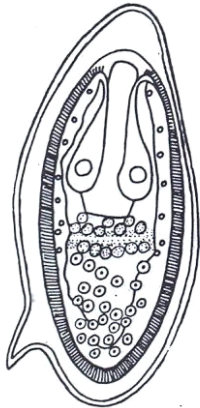
- a) A e B.
- b) B e C.
- c) C.
- d) **B.**

68 – Complete as lacunas do texto abaixo e assinale a alternativa que apresenta a sequência correta.

Hemácias podem ser confundidas com leveduras durante a realização da sedimentoscopia urinária. Nos casos duvidosos, o _____ pode ser utilizado, pois lisa as _____ e não afeta as _____

- a) lugol – leveduras – hemácias.
- b) lugol – hemácias – leveduras.
- c) **ácido acético – hemácias – leveduras.**
- d) ácido acético – leveduras – hemácias.

69 – A figura abaixo representa um ovo de qual parasito?



- a) Ancilostomideo
- b) **Schistosoma mansoni**
- c) Enterobius vermicularis
- d) Strongyloides stercorales

70 – O *Clearence* de creatinina é um teste de função renal que pode ser utilizado para calcular

- a) a osmolalidade da creatinina urinária.
- b) a osmolaridade da creatinina urinária.
- c) os mililitros de água depurados por minuto.
- d) **os mililitros de plasma depurados por minuto.**

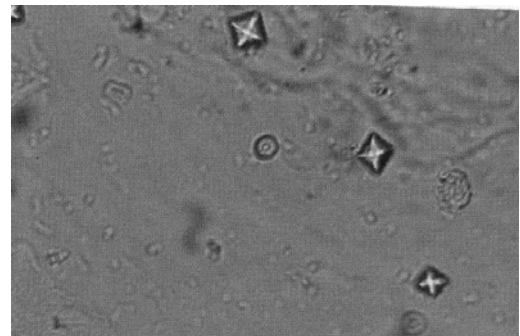
71 – Qual marcador sorológico que, quando presente no soro, indica uma infecção resolvida ou imunidade para a hepatite B?

- a) HBsAg
- b) HBeAg
- c) Anti-HBe
- d) **Anti-HBs**

72 – A garantia da qualidade, quando aplicada ao Laboratório Clínico, inclui manobras executadas nas fases do teste de laboratório listadas abaixo, **exceto** a

- a) analítica.
- b) pré-analítica.
- c) pós-analítica.
- d) **transanalítica.**

73 – A figura abaixo representa uma sedimentoscopia urinária que contém cristais de



- a) ácido úrico.
- b) fosfato amorfo.
- c) **oxalato de cálcio.**
- d) carbonato de cálcio.

74 – O líquido pleural tem origem estritamente plasmática. Nos exames desse líquido, as determinações mais frequentes nos laboratórios são as indicadas abaixo, **exceto**, o (a)

- a) pH.
- b) glicose.
- c) amilase.
- d) **troponina.**

75 – O diagnóstico da infestação pelo *Ascaris lumbricoides* pode ser feito pelo achado de ovos nas fezes e por grande número de exemplares do parasito no exame de microscopia direta. Qual dos métodos abaixo **não** é recomendado para o diagnóstico de ascariose?

- a) Faust
- b) Ritchie
- c) Kato-Katz
- d) **Baerman-Moraes**

76 – Assinale a alternativa que completa as lacunas abaixo. Uma solução aquosa de NaCl a 0,9% (m/v) contém _____ de soluto em _____ do solvente.

- a) 9 g – 100 mL
- b) 9 g – 1000 mL
- c) **0,9 g – 100 mL**
- d) 0,9 g – 1000 mL

77 – Dentre as subdivisões do microscópio óptico, qual dos componentes abaixo faz parte do seu sistema mecânico?

- a) **Charriot**
- b) Condensador
- c) Lentes oculares
- d) Lentes objetivas

78 – O exame do líquido ascítico consiste basicamente na dosagem dos analitos abaixo, **exceto**,

- a) amilase.
- b) **magnésio.**
- c) creatinina.
- d) fosfatase alcalina.

79 – Qual alternativa **não** representa hemoglobina normal do adulto?

- a) HbA.
- b) HbF.
- c) **HbS.**
- d) HbA₂.

80 – Na leitura de um esfregaço sanguíneo, foram observados 30 eritroblastos durante a contagem de 100 leucócitos diferenciados. Sabendo-se que a leucometria global foi de 13.000/ μ L, o valor da leucometria real é de

- a) 9.100/ μ L.
- b) **10.000/ μ L.**
- c) 12.000/ μ L.
- d) 12.970/ μ L.

81 – No método de eletroforese de proteínas, qual zona se caracteriza por uma banda fraca e espalhada, com velocidade migratória mais rápida que a albumina e é constituída de uma única proteína?

- a) Alfa.
- b) Aguda.
- c) **Pré-albumina.**
- d) Pós-albumina.

82 – Assinale a alternativa que completa corretamente a lacuna do texto a seguir.

A _____ é definida como a reprodutibilidade de uma determinação laboratorial, quando realizada múltiplas vezes, sob condições idênticas.

- a) **precisão**
- b) exatidão
- c) amplitude
- d) ordem de grandeza

83 – Qual célula abaixo exerce um papel fundamental na resposta imune com a produção de anticorpos?

- a) **Células B**
- b) Células T
- c) Neutrófilos
- d) Macrófagos

84 – Em qual dos amebídeos relacionados abaixo a forma de cisto maduro pode apresentar até oito núcleos?

- a) ***Entamoeba coli.***
- b) *Endolimax nana.*
- c) *Iodamoeba bütschilii.*
- d) *Entamoeba histolytica.*

85 – Dentre os métodos utilizados para o diagnóstico da esquistossomose mansônica, assinale a alternativa que contém um método indireto.

- a) Pesquisa de ovos em fragmentos da mucosa retal.
- b) Pesquisa de ovos inviáveis em fezes.
- c) Pesquisa de ovos viáveis em fezes.
- d) **Reação de precipitação periovular.**

86 – Durante a leitura de uma fita de urina, a presença de pequenas manchas na área reagente para sangue corresponde a presença de

- a) hemoglobinúria
- b) bilirrubinúria
- c) **hematúria**
- d) cetonúria

87 – Durante a coleta sanguínea, o flebotomista não respeitou alguns protocolos de coleta, obtendo, assim, uma amostra hemolisada. Assinale a alternativa que contenha o analito que sofreu alteração no valor obtido como resultado e sua respectiva variação.

- a) **Potássio – hipercalemia.**
- b) Potássio – hipocalemia.
- c) Cálcio – hipocalemia.
- d) Cálcio – hipercalemia.

88 – O reagente de Coombs, utilizado no rastreamento de anticorpos bloqueadores ou incompletos, consiste de

- a) **soro antiglobulina humana.**
- b) solução contendo albumina bovina.
- c) hemácias sensibilizadas com anticorpos.
- d) partículas sensibilizadas com antígenos.

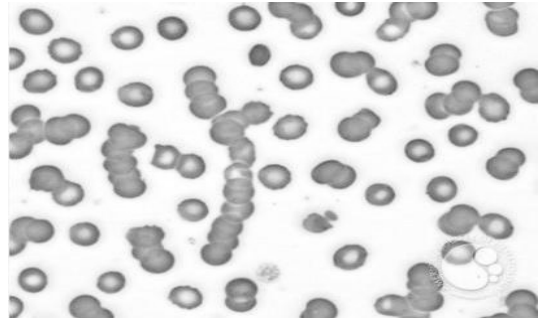
89 – Qual das alternativas abaixo **não** é uma enzima mensurada, na química do sangue, no auxílio diagnóstico e acompanhamento das alterações cardíacas?

- a) **Troponina**
- b) Desidrogenase Lática
- c) Aspartato Aminotransferase
- d) Creatino fosfocinase (fração MB)

90 – Um dos principais cristais encontrados no líquido sinovial e que está presente em casos de gota é o (a)

- a) tirosina.
- b) fosfato triplo.
- c) biurato de amônio.
- d) **urato monossódico.**

91 – A imagem abaixo representa a formação de agregados globulares denominados



- a) wintrobe.
- b) **rouleaux.**
- c) westergren.
- d) eritrócitos.

92 – Em automação laboratorial, muitos equipamentos de hematologia utilizam a _____, cuja mensuração é baseada na mudança da resistência elétrica quando uma partícula contida em um líquido condutor passa através de uma abertura.

- a) turbidimetria
- b) refratometria
- c) eletroquímica
- d) **impedância elétrica**

93 – Qual o método que pode ser utilizado na dosagem de proteinúria de 24 horas?

- a) Fantus.
- b) Gomori.
- c) Benedict.
- d) **Folin e Denis.**

94 – Constituem causas de eosinofilia, **exceto**,

- a) **mononucleose infecciosa.**
- b) infestações parasitárias.
- c) síndrome de Loeffler.
- d) doenças alérgicas.

95 – Das bactérias listadas abaixo, qual apresenta um teste positivo para a reação de CAMP?

- a) *Streptococcus pyogenes*
- b) *Streptococcus anginosus*
- c) *Streptococcus agalactiae*
- d) *Streptococcus pneumoniae*

96 – Marque V para verdadeiro ou F para falso, em seguida assinale a alternativa que apresenta a sequência correta.

() Os testes de suscetibilidade antimicrobiana podem ser por técnicas de diluição e de difusão em disco.

() No teste de diluição, o micro-organismo é inoculado numa série de tubos contendo uma variação de concentração do antibiótico.

() No teste de difusão em disco, o diâmetro da zona de inibição é medido e é diretamente relacionado à CIM.

() No teste E, a tira plástica contém uma concentração não definida da droga seca.

- a) F – F – V – V
- b) V – F – V – F
- c) V – V – F – F
- d) F – V – F – V

97 – Qual gênero de bactéria usualmente requer, para o seu isolamento, a presença de fatores X (hemina) e V (NAD) no meio de cultura?

- a) *Haemophilus*.
- b) *Pseudomonas*.
- c) *Streptococcus*.
- d) *Staphylococcus*.

98 – Considerando os métodos de coloração empregados na análise bacteriológica de um material patológico, relacione as colunas e assinale a alternativa com a sequência correta.

- 1 – Gram
- 2 – Neisser
- 3 – Simples
- 4 – Ziehl – Nielsen

() utiliza o lugol como mordente

() pesquisa de bacilos da difteria

() pesquisa de bacilos de Koch

() usa-se um único corante

- a) 2 – 4 – 1 – 3
- b) 3 – 1 – 4 – 2
- c) 1 – 2 – 4 – 3
- d) 4 – 3 – 2 – 1

99 – Na hematopoiese, a célula precursora do metamielócito neutrófilo é o

- a) promielócito.
- b) mielócito neutrófilo.
- c) bastonete neutrófilo.
- d) segmentado neutrófilo.

100 – No esfregaço sanguíneo corado pelo Wright, a ocorrência de células contendo RNA residual, geralmente maiores que os eritrócitos maduros, que apresentam uma coloração azul-acinzentada é denominada

- a) reticulocitose.
- b) eritroblastose.
- c) policromatofilia.
- d) corpúsculo de Howell-Jolly.