



MINISTÉRIO DA DEFESA
COMANDO DA AERONÁUTICA
ESCOLA DE ESPECIALISTAS DE AERONÁUTICA

CÓDIGO DA
PROVA

36

EXAME DE ADMISSÃO AO EAGS 2019

Gabarito Oficial

Radiologia

GABARITO PROVISÓRIO

CÓDIGO 36

Português	
01	D
02	B
03	A
04	C
05	C
06	A
07	C
08	B
09	A
10	A
11	A
12	D
13	B
14	C
15	A
16	A
17	D
18	B
19	D
20	C

Português	
21	B
22	D
23	C
24	A
25	B
26	C
27	Anulada
28	A
29	C
30	B
31	A
32	B
33	C
34	C
35	C
36	A
37	D
38	C
39	B
40	A

Radiologia	
41	B
42	D
43	C
44	B
45	D
46	A
47	C
48	C
49	D
50	A
51	D
52	C
53	A
54	D
55	C
56	A
57	B
58	B
59	A
60	B

Radiologia	
61	B
62	D
63	D
64	D
65	A
66	D
67	B
68	C
69	A
70	D
71	A
72	A
73	C
74	C
75	B
76	D
77	C
78	B
79	A
80	A

Radiologia	
81	D
82	D
83	B
84	C
85	C
86	B
87	C
88	B
89	C
90	B
91	A
92	A
93	A
94	B
95	A
96	B
97	A
98	D
99	A
100	A

AS QUESTÕES DE 01 A 40 REFEREM-SE À LÍNGUA PORTUGUESA

Poesia do Tempo

1 O equívoco entre poesia e povo já é demasiadamente sabido para que valha a pena insistir nele. Denunciemos antes o equívoco entre poesia e poetas. A poesia não se “dá”, é hermética ou inumana, queixam-se por aí. Ora, eu creio que os poetas poderiam demonstrar o contrário ao público. De que maneira? Abandonando a ideia de que poesia é evasão. É aceitando alegremente a ideia de que poesia é participação. Não basta dizer que já não há torres de marfim; a torre desmoronou-se pelo ridículo, porém muitos poetas continuam vendo na poesia um instrumento de fuga da realidade ou de correção do que essa realidade ofereça de monstruoso e de errado. Desenvolve-se então entre eles a linguagem cifrada, que nenhum leigo entende, e que suscita o equívoco já célebre entre poesia e povo.

15 Participação na vida, identificação com os ideais do tempo (e esses ideais existem sempre, mesmo sob as mais sórdidas aparências de decomposição), curiosidade e interesse pelos outros homens, apetite sempre renovado em face das coisas, desconfiança da própria e excessiva riqueza interior, eis aí algumas indicações que permitirão talvez ao poeta deixar de ser um bicho esquisito para voltar a ser, simplesmente, um homem. (Carlos Drummond de Andrade)

As questões de 01 a 04 referem-se ao texto acima.

01 – Assinale a alternativa que apresenta, de acordo com o autor, indicações que permitirão ao poeta deixar de ser “um bicho esquisito”.

- a) Linguagem hermética; participação na vida; interesse pelos outros homens.
- b) Identificação com os ideais do tempo; linguagem cifrada; aceitação de que a poesia seja “participação”.
- c) Desconfiança da própria e excessiva riqueza interior; linguagem inumana, curiosidade e interesse pelos outros homens.
- d) **Percepção social; atenção aos fatos de seu tempo; e desconfiança de suas próprias riquezas interiores.**

02 – Coloque (V) para verdadeiro e (F) para falso, em seguida assinale a alternativa com a sequência correta. No texto *Poesia do Tempo*, Carlos Drummond de Andrade se opõe

- () à facilidade de leitura do povo.
- () à clareza da linguagem poética.
- () à expressão de alguns poetas de linguagem cifrada.
- () ao hermetismo provocado pelo distanciamento entre poesia e povo.

- a) V – V – F – V
- b) **F – F – V – V**
- c) F – V – F – F
- d) V – F – V – V

03 – Leia:

“A poesia não se “dá”, é hermética ou inumana.”

De acordo com o fragmento do texto, qual é o significado da palavra “inumana”?

- a) **Inatingível para os homens, superior à condição humana.**
- b) Compreensível para os homens, inferior à capacidade humana.
- c) Acessível a todos, equilibrada à linguagem humana.
- d) Incompreensível para o povo, elucidativa a todos.

04 – De acordo com o texto, parte do equívoco que existe entre poesia e povo se dá

- a) porque o povo, que carece de facilidade para ler poesias, compreende a poesia como evasão, fuga da realidade.
- b) porque a poesia é um instrumento de aceitação da realidade, podendo ser considerada, também, como correção do que essa realidade oferece de monstruoso e de errado.
- c) **por conta da crença, de alguns autores, de que poesia é evasão, possibilitando assim a criação de linguagem cifrada, que o povo não entende.**
- d) por conta de serem os poetas pessoas voltadas ao povo em suas maneiras de escrever e de pensar, conceito que populariza a poesia durante gerações.

05 – Escreva (V) para as afirmativas verdadeiras e (F) para as falsas, e, em seguida, assinale a alternativa com a sequência correta.

- () Verbos auxiliares são os que se juntam a uma forma nominal de outro verbo para constituir a voz passiva, os tempos compostos e as locuções verbais.
- () “*Não fiquem aqui, sejam prudentes*”, os verbos estão, respectivamente, nos modos imperativo e indicativo.
- () Na frase: “*Os pais contemplam-se nos filhos*”, o verbo está na voz passiva.
- () Em “*Organizou-se o campeonato*”, tem-se voz reflexiva.

- a) F – V – V – V
- b) V – V – F – F
- c) **V – F – F – F**
- d) F – F – V – V

06 – Leia:

“*Pensativo, caminhava pela estrada da vida, que é pedregosa e a cada instante se recria*”.

Com relação à oração adjetiva destacada, assinale a alternativa correta.

- a) **Esta oração é adjetiva explicativa e, neste caso, apresenta-se coordenada.**
- b) Esta oração é adjetiva restritiva e está precedida de pronome relativo [que].
- c) A oração destacada é explicativa, limita a significação do termo antecedente [estrada da vida].
- d) É uma oração adjetiva restritiva, sendo indispensável ao sentido da frase [caminhava pela estrada da vida].

07 – Classifique as orações reduzidas de acordo com o indicado. Em seguida, assinale a alternativa com a sequência correta.

- 1 – Oração Reduzida de Infinitivo
- 2 – Oração Reduzida de Gerúndio
- 3 – Oração Reduzida de Participípio

- () Esta é a trágica notícia divulgada pela imprensa brasileira.
- () Tendo perdido o dinheiro, o candidato viu-se obrigado à desistência.
- () Custou-lhe muito concluir o curso técnico.

- a) 1 – 2 – 3
- b) 2 – 3 – 1
- c) **3 – 2 – 1**
- d) 2 – 1 – 3

08 – Leia:

Ao chegar tarde em casa, o recém-casado moço, em busca de carinho e atenção de sua esposa que, àquelas horas, já dormia, entra no quarto, se aproxima da cama e sussurra para a mulher:

— *Querida, quero amá-la!*

Com sono, sem entender bem o que ouvia, a mulher disse:

— *Está dentro do armário.*

Insistente, o marido tenta de novo:

— *Não é nada disso, meu bem. Agora, vou amar-te!*

Aborrecida, a jovem respondeu:

— *Você pode ir para qualquer planeta que quiser, com ou sem mala! Quero dormir!*

Marque a opção que apresenta explicação gramatical correta sobre a conversa apresentada

- a) As dificuldades de entender as reais intenções do marido são decorrentes de usos de pronomes proclíticos.
- b) As dificuldades de entender as reais intenções do marido são decorrentes de usos de pronomes enclíticos.**
- c) As dificuldades de entender as reais intenções do marido são decorrentes de usos de mesóclises nas formas verbais do verbo “amar”.
- d) As dificuldades de entender as reais intenções do marido são decorrentes de usos de pronomes oblíquos átonos em posições inadmissíveis na Língua Portuguesa em relação ao verbo.

09 – Leia:

“*Minha Vida, meu **juízo**, minha **decência**”*

As regras que justificam, respectivamente, os acentos das palavras acima destacadas são as mesmas que justificam o acento em:

- a) país – ingênuo**
- b) júri – cerimônia
- c) úteis – esplêndido
- d) cafeína – bônus

10 – Assinale a alternativa que apresenta a classificação **incorreta** da oração subordinada destacada.

- a) Suponho ser ele o homem de palavras sinceras. (Oração Subordinada Adverbial)**
- b) Só depois disso percebi **quão sinceras eram as palavras dele.** (Oração Subordinada Substantiva)
- c) Só depois disso percebi a sinceridade **que as palavras dele continham.** (Oração Subordinada Adjetiva)
- d) **Só depois que caí em mim,** percebi a sinceridade das palavras dele. (Oração Subordinada Adverbial)

11 – O pronome relativo “*que*” pode desempenhar várias funções sintáticas. Quanto à análise desse pronome nas frases abaixo, assinale a alternativa **incorreta**.

- a) A paixão por que foi seduzido é puro delírio. (Objeto Direto)**
- b) A cidade em que nasci fica no Estado de São Paulo. (Adjunto adverbial)
- c) As promessas a que me mantenho fiel são polêmicas. (Complemento Nominal)
- d) “Pais e filhos” é uma das músicas de que mais gosto. (Objeto Indireto)

12 – Com relação às regras de crase, marque a alternativa que completa, correta e respectivamente, as lacunas.

Dedico-me ____ sua lei, meu Deus! Cumpro suas regras. Apresento-me ____ vós, sensível ____ minha fé.

- a) à – à – à
- b) a – à – a
- c) a – à – à
- d) a – a – a**

13 – Assinale a alternativa que apresenta a **incorreta** classificação de figura de linguagem.

- a) “Lá fora, a noite é um pulmão ofegante.” (*Fernando Namora*) – Metáfora
- b) “Quando a bola saía, entravam os comentários dos torcedores.” (*Carlos Eduardo Novaes*) – Eufemismo**
- c) “A areia, alva, está agora preta, de pés que a pisam.” (*Jorge Amado*) – Antítese
- d) “A geada é um eterno pesadelo.” (*Monteiro Lobato*) – Hipérbole.

14 – Complete as lacunas de acordo com as normas de regência:

“*Ansioso _____ emoções desusadas.*” (Camilo Castelo Branco)

“*Ansiava _____ novo dia que vinha nascendo.*” (Fernando Sabino)

A sequência correta é:

- a) a – o
- b) a – por
- c) de – pelo**
- d) para com – para o

Leia o texto abaixo e, em seguida, responda às questões 15, 16, 17 e 18.

Vou tirar você do dicionário

Vou tirar do dicionário
A palavra você
Vou trocá-la em miúdos
Mudar meu vocabulário
E no **seu** lugar
Vou colocar outro absurdo
Eu vou tirar suas impressões digitais da minha pele
Eu vou tirar você de letra
Nem que tenha que inventar outra gramática
Eu vou tirar **você** de **mim**
Assim que descobrir
Com quantos não se faz um sim.

Itamar Assumpção & Alice Ruiz. In: DUNCAN, Zélia. *Intimidade* - texto adaptado.

15 – De acordo com o uso da palavra “*nãos*” no texto “*Vou tirar você do dicionário*”, marque a alternativa correta.

- a) Trata-se de um substantivo, pois sofre flexões morfológicas próprias de um substantivo e aceita ser antecedida pelo artigo “os” em outros contextos de uso.**
- b) Trata-se de um advérbio de negação. Embora flexionado, a ideia negativa se contrapõe ao advérbio “sim” presente no mesmo verso.
- c) Trata-se de um recurso linguístico aceitável numa língua, em que se exemplifica a troca de advérbios por pronomes indefinidos.
- d) Trata-se de uma flexão indevida de palavra “gramaticalizada” por dicionários, recurso esse impossível de ser utilizado numa língua.

16 – De acordo com o texto “*Vou tirar você do dicionário*”, sobre uma possível conclusão advinda de sua leitura, marque a alternativa correta.

- a) O eu-lírico do texto deixa clara a ideia de ter dificuldade em esquecer e rechaçar a pessoa designada pela palavra “você”.
- b) Pode-se afirmar que a troca de pronomes no texto é fruto do incômodo que a gramática provoca no autor.
- c) A intenção do eu-lírico é inventar uma nova gramática e um novo dicionário, reflexo de suas inquietações com as normas de escrita vigentes.
- d) Pode-se concluir que o eu-lírico deseja rememorar a pessoa “você”, conforme elucidado no verso “Eu vou tirar você de mim”.

17 – Em relação ao pronome destacado do fragmento “*E no seu lugar vou colocar outro absurdo*”, assinale a alternativa INCORRETA:

- a) O pronome destacado “*seu*” se refere à palavra “*você*”.
- b) “*seu*” se refere à palavra do vocabulário que será trocada em miúdos.
- c) No contexto, “*seu*” é um pronome possessivo que faz referência semântica a um pronome de tratamento.
- d) “*seu*” é um pronome possessivo que concorda gramaticalmente com a segunda pessoa do singular.

18 – Com base no texto adaptado “*Vou tirar você do dicionário*”, leia o fragmento textual que segue e assinale a alternativa correta.

“Eu vou tirar você de mim”

- a) “*Você*” é um pronome de tratamento familiar, o pronome “*mim*” é oblíquo átono.
- b) A forma “*você*” foi usada no papel de pronome pessoal do caso oblíquo atuando como complemento verbal.
- c) “*Você*” e “*mim*” são pronomes pessoais oblíquos átonos que indicam diretamente as pessoas do discurso.
- d) Os pronomes “*eu*” e “*mim*” são, respectivamente, classificados como pronomes pessoais do caso reto e oblíquo átono.

19 – Leia:

Homem é acusado de matar e ocultar o cadáver de sua esposa.

Marque a alternativa que apresenta solução gramatical que minimiza o problema de sentido, percebido na frase, mantendo as principais informações transmitidas.

- a) Acrescentar ao enunciado o objeto direto “sua esposa” para o verbo “matar” e ocultar o termo “e ocultar o cadáver de sua esposa”.
- b) Acrescentar o objeto direto “o corpo” para o verbo “matar”, substituir a palavra “cadáver” por “corpo”, trocar o adjunto adnominal “de sua esposa” por “dela”.
- c) Acrescentar ao enunciado o objeto indireto “de sua esposa” para o verbo “matar”, acrescentar o adjunto adnominal “seu” à palavra “cadáver” e apagar o adjunto adnominal “de sua esposa”.
- d) Acrescentar ao enunciado o objeto direto “sua esposa” para o verbo “matar”, acrescentar o adjunto adnominal “seu” à palavra “cadáver” e apagar o adjunto adnominal “de sua esposa”.

20 – Assinale a alternativa que **não** apresenta a correta classificação da oração subordinada.

- a) Peço que desistas.
(*Oração Subordinada Substantiva*)
- b) O coração batia forte porque tinha medo.
(*Oração Subordinada Adverbial*)
- c) Era esta a verdade que ninguém contestou.
(*Oração Subordinada Adverbial*)
- d) Pessoa que mente não merece reconhecimento.
(*Oração Subordinada Adjetiva*)

21 – Com relação aos termos destacados, coloque (V) para verdadeiro e (F) para falso. Em seguida, assinale a alternativa que apresenta a sequência correta.

- () É imprescindível que o governante do país adote duas diretrizes: **distribuição de renda e melhoria do ensino público**. (Aposto)
 - () Sua inteligência deixou **perplexos** seus amigos. (Adjunto Adnominal)
 - () **Audaciosos**, os dois culpados denunciaram os envolvidos no crime. (Aposto)
 - () **Ouvidos atentos**, aproximei-me da porta. (Adjunto Adverbial)
- a) F – V – V – F
 - b) **V – F – F – V**
 - c) V – F – V – V
 - d) F – V – F – V

22 – Das alternativas abaixo, apenas uma preenche, de modo correto, as lacunas das seguintes frases. Assinale-a.

- 1 – Não se ponha entre ____ e ela.
 - 2 – Quando saíres, avisa-nos que iremos ____.
 - 3 – Já ____ disse várias vezes que você deve insistir.
 - 4 – Você só é capaz de pensar em ____ . Você só se preocupa ____ mesmo?
- a) eu – contigo – te – ti – consigo
 - b) eu – consigo – te – si – contigo
 - c) mim – consigo – lhe – ti – contigo
 - d) **mim – contigo – lhe – si – consigo**

23 – Observe os verbos destacados.

“**Denuncie**. Se você recebeu uma proposta sem referência para melhorar de vida, **desconfie**. Nunca **entregue** seu caráter a ninguém.”

Os verbos destacados apresentam-se em qual modo?

- a) No indicativo, pois exprimem um fato certo de se realizar.
- b) No subjuntivo, porque são formas verbais que enunciam um fato hipotético.
- c) **No imperativo, pois os verbos destacados estão exprimindo ordem, conselho e pedido.**
- d) No indicativo, porque as formas verbais enunciam um fato possível de acontecer.

24 – Complete as lacunas das frases abaixo com a, à, as, às, de acordo com a justificativa do emprego ou ausência do acento grave. Em seguida, assinale a alternativa com a sequência correta.

- 1 – Caminhava pela avenida de ponta ____ ponta. (locução formada por palavra repetida)
- 2 – Após longa viagem, a filha voltou ____ casa paterna. (palavra casa acompanhada de adjetivo)
- 3 – Saiu de sua residência ____ pressas. (locução adverbial feminina)
- 4 – Era um senhor distinto, possuía calçados ____ Luís XV. (elipse diante de palavra masculina)

- a) a – à – às – à
- b) à – à – as – a
- c) à – a – às – à
- d) a – a – as – a

25 – Leia:

Os investimentos **da iniciativa privada em saúde** deveriam ser proporcionais aos lucros de cada empresa.

Os termos destacados classificam-se, respectivamente, em:

- a) complemento nominal – adjunto adnominal
- b) adjunto adnominal – complemento nominal
- c) adjunto adnominal – predicativo
- d) predicativo – adjunto adnominal

26 – Assinale a alternativa que apresenta a colocação pronominal de acordo com a norma padrão.

- a) Nunca encontraremos-**nos** novamente.
- b) **Nos** falaram que tudo era uma questão de escolha.
- c) Parece-**nos** que o mais acertado era retomar os estudos.
- d) Gostaria de entender por que fizeram-**nos** vir neste local.

27 – Leia:

“Cada novo aluno que ingressa na Força Aérea aspira galgar posição mais brilhante na carreira militar.”

No trecho, o verbo *aspirar* tem significação de

- a) inalar – sofrer algo
- b) almejar – criar algo
- c) pretender – indicar algo
- d) **desejar – pretender algo**

28 – Leia:

A menina ficou só, ao pé de amora carregada. Tão só que escutou as batidas de seu coração. Somente a solidão a acompanhava.

As palavras sublinhadas são classificadas, respectivamente, em:

- a) **adjetivo – adjetivo**
- b) advérbio – adjetivo
- c) adjetivo – advérbio
- d) advérbio – advérbio

29 – A partir da leitura da tirinha da Mafalda, personagem ilustrada nos dois primeiros e no último quadrinho, é possível concluir que ela



<http://www.universodosleitores.com/2016/04/mafalda-em-10-tirinhas-realistas-e.html>, acesso em JUL 2017.

- a) se apresenta em estado de júbilo pela sua nação. Esse fato, indubitavelmente, está ligado à sua sujeição voluntária às datas cívicas.
- b) questiona valores morais e cívicos e faz questão de se colocar à parte da sociedade quando resolve subverter valores de amor à sua própria pátria.
- c) **apresenta, indiretamente, uma crítica às pessoas que são condicionadas às regras impostas pela sociedade, manifestando assim sua liberdade de expressão, não vinculada às datas programadas dos calendários.**
- d) se surpreende com a fala da personagem no quarto quadrinho, seu interlocutor, que, surpreso pelas atitudes ufanistas da menina, mostra-se livre de sistemas de controle social, como calendários e datas cívicas.

30 – Identifique o sujeito dos verbos destacados e, em seguida, assinale a alternativa correta.

- 1 – **Trata-se** de casos emblemáticos.
- 2 – **Faltou-me** compaixão naquele instante.
- 3 – **Deve fazer** alguns meses que não conversamos.
- 4 – **Sinto** muito a ausência de perdão.

- () Sujeito indeterminado
() Sujeito simples
() Oração sem sujeito
() Sujeito elíptico

- a) 4 – 2 – 3 – 1
- b) **1 – 2 – 3 – 4**
- c) 2 – 1 – 3 – 4
- d) 3 – 4 – 1 – 2

31 – Observe os períodos abaixo, diferentes à pontuação:

Adormeci logo, repousei em seus braços.

Adormeci, logo repousei em seus braços.

A observação atenta desses períodos permite dizer que:

- a) **No primeiro, as orações estão coordenadas sem a presença de conjunção; na segunda, com a presença de conjunção conclusiva.**
- b) No primeiro, as orações estão coordenadas com a presença de conjunção; na segunda, com conjunção explicativa.
- c) No primeiro, logo é advérbio de tempo; no segundo, uma conjunção causal.
- d) No primeiro, logo indica alternância; no segundo, consequência.

32 – Em “*Transportamos então nós dois, privilegiadas criaturas, as preciosidades de uma vida humana*”, a função sintática do termo sublinhado é

- a) sujeito.
- b) aposto.**
- c) vocativo.
- d) objeto direto.

33 – Em relação aos termos sintáticos e a pontuação, leia as frases abaixo e, em seguida, assinale a alternativa em que as frases foram pontuadas adequadamente.

- 1 – Foram feitas várias manifestações, contra a política atual.
- 2 – Os Deputados, na madrugada de ontem, decidiram aceitar o projeto do Presidente.
- 3 – Decepcionado, o enfasiado Juiz afastou-se lentamente.
- 4 – Eu trabalho com a verdade, você com a mentira.

- a) 1 e 2
- b) 3 e 4
- c) 2 e 3**
- d) 1 e 4

34 – Leia:

Os ipês *floresceram* no período esperado. Eles *ofereceram* um quadro aos românticos. Na tão esperada estação do ano, todos *assistem* à cena apaixonados pela vida.

Quanto à predicação dos verbos destacados, pode-se dizer que:

- a) florescer e oferecer são verbos transitivos indiretos.
- b) oferecer e assistir são verbos transitivos diretos e indiretos.
- c) florescer é verbo intransitivo; oferecer, verbo transitivo direto e indireto.**
- d) florescer e oferecer são verbos intransitivos; assistir é verbo transitivo indireto.

35 – Leia atentamente as afirmativas abaixo.

- I – No vocábulo “*alistar*”, observa-se a derivação parassintética.
- II – Os vocábulo “*riacho*”, “*quietude*” e “*amanhecer*” são formados por sufixos nominais.
- III – “*Automóvel*” é formado por hibridismo.

Está(ão) correta(s) apenas a(s) afirmativa(s)

- a) I
- b) II
- c) I e III**
- d) II e III

36 – Assinale a alternativa que completa corretamente a frase, de acordo com a norma padrão.

_____ os documentos que encaminharemos à Escola de Especialistas da Aeronáutica.

- a) Devem-se formalizar**
- b) Deverá ser formalizados
- c) Deverão ser formalizado
- d) Deverão serem formalizados

37 – Marque (V) para verdadeiro e (F) para falso, em seguida assinale a alternativa que apresenta a sequência correta em relação à explicação do que ocorre sintaticamente nas frases em destaque.

- () “Os sujeitos são indeterminados quando não é possível identificá-los, com clareza, no período.” – pode-se afirmar que há presença de sujeito simples.
- () “Sintaxe é a arte de compreensão de um texto em relação ao funcionamento das palavras na oração.” – pode-se afirmar que há presença de predicativo do sujeito.
- () “Funções sintáticas são a base para o aprendizado de gramática escolar.” – pode-se afirmar que há presença de período composto por coordenação, uma vez que há mais de uma função sintática explícita no contexto.
- () “O jogo de palavras existente numa relação sintática provoca o leitor a desvendar os mistérios do texto.” – pode-se afirmar que o sujeito é composto, tendo em vista a presença de plural explícito em sua composição.

- a) F – V – F – F
- b) V – F – F – V
- c) F – V – V – F
- d) V – V – F – F**

38 – Com relação aos tipos de predicado, assinale a alternativa que apresenta a sequência correta quanto à classificação dos predicados das orações abaixo.

- 1 – Os alunos foram informados da situação.
- 2 – Os candidatos saíram da sala confiantes.
- 3 – O professor parece despreocupado.

- a) Predicado Nominal – Predicado Verbo-Nominal – Predicado Verbal
- b) Predicado Verbal – Predicado Nominal – Predicado Verbo-Nominal
- c) Predicado Verbal – Predicado Verbo-Nominal – Predicado Nominal**
- d) Predicado Verbo-Nominal – Predicado Verbal – Predicado Nominal

39 – A palavra “porque” deveria ter sido grafada separadamente na alternativa:

- a) Dê-me ao menos um porquê para seu lamento.
- b) Estas são as reivindicações porque estamos lutando.**
- c) Não se preocupe com o futuro, porque você tem energia para conquistar seus ideais.
- d) Sei que há alguma situação diferente, porque ninguém apareceu até o momento.

40 – Assinale a alternativa em que a vírgula foi empregada adequadamente, em função do que se apresenta entre parênteses.

- a) Vens, pois, anunciar-me uma alegria. (Conjunção pospositiva)**
- b) A alegria, diz a menina é o impulso da vida. (Oração intercalada)
- c) Uns dizem que se alegrou, outros que se entristeceu. (Vírgula vicária)
- d) A alegria, isto é a sensação que todos buscam, tem sua origem na satisfação de desejos. (Expressão explicativa)

AS QUESTÕES DE 41 A 100 REFEREM-SE À ESPECIALIDADE DE RADIOLOGIA

41 – Na tomografia de tórax, a varredura inicia-se no plano superior _____ e ultrapassa _____.

- a) às vértebras cervicais / a bifurcação da artéria aorta
- b) aos ápices pulmonares / os recessos costofrênicos**
- c) à carina / a bifurcação da artéria aorta
- d) à parótida / os limites da pelve

42 – O estudo da coluna vertebral por meio da Tomografia é indicado, **exceto**, em

- a) traumas
- b) compressões radiculares
- c) processo degenerativos
- d) doenças oclusivas**

43 – No exame de tomografia de joelho, em equipamentos multidetectores, a aquisição é feita em bloco único e documentado com reformatações nos planos

- a) sagital e axial
- b) axial e coronal
- c) sagital e coronal**
- d) coronal e oblíquo

44 – Em Densitometria Óssea, qual o escore compara o paciente com uma média individual de adulto jovens saudáveis, do mesmo sexo, com pico de massa óssea?

- a) Escore S
- b) Escore T**
- c) Escore Z
- d) Escore J

45 – Na histerossalpingografia, quais incidências radiográficas da região pélvica são realizadas quando as tubas uterinas já estiverem preenchidas pelo contraste?

- a) OAD-OAE-AP-Perfil
- b) PA-OAD-OAE-AP
- c) AP-OAD-OAE-PA
- d) AP-OAD-OAE-AP**

46 – Assinale a opção em que todas as incidências são específicas para o estudo da patela.

- a) Merchant, Hughston e Settegast**
- b) Settgast, Rosenberg e Merchant
- c) Hughston, Coventry e Settegast
- d) Rosenberg, Coventry e Merchant

47 – Em relação ao que se afirma sobre coluna vertebral, assinale (V) para verdadeiro ou (F) para falso. Em seguida, assinale a alternativa com a resposta correta.

- () O sacro é inferior às vértebras do cóccix.
- () A ponta distal do cóccix é chamada de ápice.
- () As maiores vértebras individuais são as doze vértebras lombares.
- () A crista anterior do corpo do primeiro segmento sacro ajuda a formar a parede posterior da entrada da pelve verdadeira, sendo chamada de promontório do sacro, e é bem demonstrada pela perspectiva lateral.

- a) F – F – V – V
- b) V – F – F – V
- c) F – V – F – V**
- d) V – V – F – F

48 – Em relação aos riscos potenciais em ressonância magnética, assinale verdadeiro (V) ou falso (F). Em seguida assinale a alternativa correta.

- () Ocorre atração de objetos metálicos.
- () Não há interferência elétrica em implantes.
- () Objetos metálicos podem transformar-se em projéteis.
- () Não há aquecimento local de tecidos e objetos metálicos.

- a) F – V – F – V
- b) V – V – F – F
- c) V – F – V – F**
- d) F – F – V – V

49 – Com relação a posição de decúbito lateral (incidência em AP) do tórax, assinale a alternativa que preenche, correta e respectivamente, as lacunas das assertivas a seguir:

Em caso de possível líquido na cavidade pleural (derrame pleural), o lado suspeito deve ficar para _____.

Em se tratando de pequenas quantidades de ar na cavidade pleural (pneumotórax), o lado afetado deve estar para _____.

- a) cima – baixo.
- b) cima – cima.
- c) baixo – baixo.
- d) baixo – cima.**

50 – Qual é o nome do exame contrastado que avalia o aparelho lacrimal?

- a) **Dacriocistografia**
- b) Fistulografia
- c) Flebografia
- d) Sialografia

51 – Qual o termo técnico utilizado em exames de tomografia para definir a razão entre o deslocamento da mesa pela espessura de corte.

- a) FOV
- b) Delay
- c) GAP
- d) **Pitch**

52 – Em Tomografia Computadorizada, com relação à rotina do exame de abdome total, relacione as fases. Em seguida assinale a resposta correta.

- 1 – Fase portal
- 2 – Fase arterial
- 3 – Fase de equilíbrio
- 4 – Fase pré-contraste EV

- () Adquirindo os cortes entre 60 e 70 segundos do início do contraste.
- () Poderá ser obtida entre 30 e 40 segundos após o início do meio de contraste.
- () Aproximadamente 24 imagens do abdome superior, varrendo-se desde as cúpulas diafragmáticas até a bifurcação da artéria aorta.
- () Inicia-se os cortes 2 a 3 minutos após a injeção do contraste.

- a) 1 – 3 – 4 – 2
- b) 1 – 2 – 3 – 4
- c) **1 – 2 – 4 – 3**
- d) 2 – 1 – 4 – 3

53 – Qual é a rotina para o exame de joelho com carga.

- a) **AP bilateral com carga.**
- b) AP unilateral com carga e perfil unilateral com carga.
- c) AP unilateral com carga e perfil unilateral sem carga.
- d) AP bilateral com carga e perfil bilateral com carga.

54 – Os ossos do membro superior são divididos em quantos e quais grupos principais?

- a) 1 grupo (cíngulo do membro superior)
- b) 2 grupos (cíngulo do membro superior; mão e punho)
- c) 3 grupos (mão e punho; braço; antebraço)
- d) **4 grupos (mão e punho; antebraço; braço; cíngulo do membro superior)**

55 – Assinale a alternativa que preenche, correta e respectivamente, as lacunas da assertiva a seguir.

O _____, um osso em forma de _____, é o maior osso na fileira proximal do carpo e articula-se com o rádio proximalmente.

- a) trapezoide – trapézio
- b) piramidal – pirâmide
- c) **escafoide – barco**
- d) semilunar – lua

56 – As reações aos meios de contraste iodado se classificam em leves, moderadas e graves. Assinale a alternativa que representa uma reação grave.

- a) **Síncope**
- b) Rinorréia
- c) Taquicardia
- d) Broncoespasmo

57 – Em relação ao posicionamento para o exame da coluna cervical. Relacione as colunas abaixo e, em seguida, assinale a alternativa com a sequência correta.

- 1 – AP de “boca aberta” – C1 e C2.
- 2 – Oblíquas anteriores e posteriores.
- 3 – Perfil – hiperflexão e hiperextensão.
- 4 – AP axial – arcos (pilares) vertebrais.

- () Raio central com angulação podálica de 20° à 30°
- () Estudo funcional para demonstrar mobilidade
- () Visualizam-se os forames intervertebrais
- () Demonstra fratura do odontóide

- a) 3 – 4 – 2 – 1
- b) **4 – 3 – 2 – 1**
- c) 4 – 2 – 1 – 3
- d) 3 – 1 – 2 – 4

58 – Qual das alternativas abaixo **não** é uma indicação clínica para a realização de uretrocistografia retrógrada.

- a) Estenose uretral
- b) Infertilidade**
- c) Tumores
- d) Fístula

59 – Um paciente deu entrada no Hospital de Força Aérea do Galeão (HFAG), devido a um acidente automobilístico. O paciente recebeu todos os cuidados pela equipe de resgate: foi imobilizado, colocado colar cervical e transportado em uma prancha rígida. Foi solicitado pela equipe médica a incidência lateral do crânio com feixe horizontal. Assinale verdadeiro (V) ou falso (F) para as afirmativas abaixo. Em seguida, selecione a alternativa correta.

- () No paciente portador de lesão da coluna cervical, não se deve elevar ou colocar suporte sob a cabeça, tampouco mover qualquer porção da cabeça ou pescoço, até que a existência de patologias cervicais tenha sido descartada por meio da incidência em perfil com raios horizontais.
- () Em relação ao raio central, um feixe horizontal é orientado perpendicular ao plano médio coronal do paciente.
- () Remover todos os objetos de metal, plásticos e outros da cabeça, inclusive o colar cervical.

- a) V – F – F
- b) F – F – V
- c) V – V – F
- d) F – V – V

60 – Em relação às razões para o uso da compressão em mamografia, escreva V (verdadeiro) ou F (falso). Em seguida assinale a alternativa correta.

- () Diminuir movimento e falta de nitidez geométrica
- () Diminuir a espessura da mama e torná-la mais uniforme
- () Aumentar a dose necessária e a quantidade de radiação secundária
- () Diminuir o contraste por permitir uma diminuição dos fatores de exposição.

- a) F – V – F – V
- b) V – V – F – F**
- c) F – F – V – V
- d) V – F – V – F

61 – Qual o primeiro procedimento do operador da tomografia quando artefatos na forma de anéis se apresentam na imagem?

- a) Solicitar ao paciente que retire todos os objetos metálicos removíveis.
- b) Efetuar uma calibração nos detectores.**
- c) Utilizar um feixe de alta energia.
- d) Efetuar a calibração da mesa.

62 – Quais destas alterações **não** interfere na precisão da densitometria.

- a) Escoliose
- b) Sifose grave
- c) Fratura prévia
- d) Menopausa precoce**

63 – Os seios frontais raramente se tornam aerados antes de qual idade?

- a) 2 anos de idade
- b) 3 anos de idade
- c) 4 anos de idade
- d) 6 anos de idade**

64 – Em mamografia, o método de Eklund é usado para

- a) papiloma intraductal
- b) fibroadenoma
- c) mamas densas
- d) deslocamento de implantes**

65 – Posicionar o paciente em decúbito dorsal, flexionar ambos os joelhos em torno de 90°, manter as superfícies plantares juntas e realizar abdução de ambos os fêmures de 40° a 45° a partir da vertical, raio central perpendicular, direcionado a um ponto 7,5cm abaixo do nível da EIAS. Esse posicionamento recebe o nome de método de

- a) Cleaves modificado.**
- b) Taylor.
- c) Teufel.
- d) Judet.

66 – O rombencéfalo é composto por

- a) cerebelo, ponte, tálamo.
- b) cérebro, tálamo, hipotálamo.
- c) cérebro, ponte, medula espinal.
- d) cerebelo, ponte, medula oblonga.**

67 – Qual a dosagem de contraste recomendada para grande parte dos exames de ressonância?

- a) 0,05 mmol/kg de peso (volume 0,05 ml/kg de peso)
- b) 0,1 mmol/kg de peso (volume 0,2 ml/kg de peso)**
- c) 0,5 mmol/kg de peso (volume 0,5 ml/kg de peso)
- d) 1,0 mmol/kg de peso (volume 1,0 ml/kg de peso)

68 – Sobre radiologia pediátrica é correto afirmar, **exceto**, que

- a) além do uso de alguns tipos de fixadores de cabeça, pode ser necessário “mumificar ou embrulhar visando a imobilização do lactente e de algumas crianças de 2 a 3 anos em certos procedimentos radiográficos.”
- b) devem sempre ser usados tempos de exposição mais curtos e ser empregado MA mais alto para minimizar o borramento da imagem que pode resultar do movimento do paciente.
- c) imobilização apropriada, técnicas com baixo MA e tempos de exposição longos reduzirão a incidência de nitidez prejudicada pelo movimento.**
- d) esparadrapo, lençóis ou toalhas, sacos de areia, blocos de espuma cobertos com material radioluciente, faixas de compressão, fraldas e gases, quando usados corretamente são eficazes na imobilização.

69 – Assinale a alternativa que completa corretamente a lacuna da frase abaixo.

A cavidade do terceiro ventrículo comunica-se posteroinferiormente com o quarto ventrículo, por meio de uma passagem conhecida como _____.

- a) aqueduto cerebral**
- b) corno posterior
- c) recesso lateral
- d) corno anterior

70 – Qual o volume médio de contraste utilizado nos exames de rotina em tomografia.

- a) 0,1 mL/kg em adulto e 0,01 mL/kg em criança
- b) 0,2 mL/kg em adulto e 0,02 mL/kg em criança
- c) 0,5 mL/kg em adulto e 0,05 mL/kg em criança
- d) 1,0 a 1,5 mL/kg em adulto e 2,0 ml/kg em criança**

71 – Os ossículos auditivos são

- a) martelo, bigorna e estribo.**
- b) cóclea, vestíbulo, bigorna.
- c) martelo, cóclea e estribo.
- d) vestíbulo, cóclea e estribo.

72 – O que é demonstrado especificamente na incidência tangencial-sáida do supraespinhal, exame de ombro para traumatismo, conhecida como método de Neer?

- a) Arco coracoacromial**
- b) Perfil do processo coracoide
- c) Fraturas verticais da escápula
- d) Fraturas horizontais da escápula

73 – Quais suturas são formadas pelas junções de cada osso parietal com seus respectivos ossos temporais?

- a) Coronais
- b) Sagitais
- c) Escamosas**
- d) Lambdoides

74 – Na mamografia, durante a compressão, aplica-se normalmente uma força de

- a) 05 a 15 libras
- b) 15 a 25 libras
- c) 25 a 45 libras**
- d) 45 a 65 libras

75 – Assinale a alternativa em que todos os ossos fazem parte do tarso.

- a) Escafoide, calcâneo, tálus, pisiforme
- b) Calcâneo, tálus, cuboide, navicular**
- c) Cuboide, trapézio, capitato, navicular
- d) Tálus, cuboide, navicular, piramidal

76 – O fluxo produzido pelo deslocamento sanguíneo no interior dos vasos costuma produzir imagens fantasmas na direção da codificação da fase. O que fazer para atenuar estes artefatos?

- a) Aumentar o campo de visão (FOV).
- b) Orientar o paciente para permanecer imóvel.
- c) Evitar a aplicação de campos gradientes compensatórios.
- d) **Aplicar pulsos de pré-saturação na direção perpendicular ao fluxo sanguíneo.**

77 – O movimento lateral do braço ou perna, para longe do corpo, é denominado

- a) adução.
- b) supinação.
- c) **abdução.**
- d) pronação.

78 – Assinale a alternativa que preenche corretamente e a lacuna da assertiva a seguir.

A _____ é mostrada no ponto de bifurcação na margem mais baixa da divisão da traquéia em brônquios direito e esquerdo.

- a) raiz.
- b) **carina.**
- c) tireoide
- d) base.

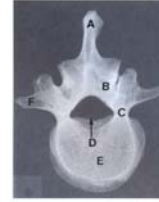
79 – Em qual das opções descreve o posicionamento da incidência AP de polegar (método de Robert modificado)?

- a) **Girar internamente o braço até que a face posterior do polegar repouse no receptor de imagem. Raio central direcionado proximalmente a 15° em direção ao punho.**
- b) Mão pronada e o polegar abduzido, em seguida, girar a mão levemente no sentido medial. Raio central perpendicular.
- c) Abduzir levemente o polegar com a superfície palmar da mão em contato com o receptor de imagem. Raio central 25° cefálicos.
- d) Girar somente o polegar externamente e prendê-lo para que não retorne à posição natural. Raio central perpendicular.

80 – Qual o nome da posição do corpo em que o paciente fica deitado de costas e com a face para cima.

- a) **Supina**
- b) Prona
- c) Ereta
- d) Trendelenburg

81 – Assinale a alternativa que corresponde à nomenclatura correta da vértebra lombar individual separada do esqueleto, especificada na imagem abaixo



- a) D = Forame vertebral, F = Pedículo
- b) A = Processo espinhoso, C = Corpo
- c) B = Lâmina, E = Processo espinhoso
- d) **C = Pedículo, F = Processo transverso**

82 – Na incidência axiolateral oblíqua da mandíbula, a estrutura demonstrada depende da rotação da cabeça do paciente em relação ao receptor de imagem. Relacione as colunas abaixo e, em seguida, assinale a alternativa com a sequência correta.

- 1 – Lateral verdadeira
- 2 – 10° a 15°
- 3 – 30°
- 4 – 45°

- () Mento
- () Ramo da mandíbula
- () Corpo da mandíbula
- () Pesquisa geral da mandíbula

- a) 2 – 3 – 1 – 4
- b) 4 – 3 – 1 – 2
- c) 2 – 1 – 3 – 4
- d) **4 – 1 – 3 – 2**

83 – São incidências para visualizar estruturas do ombro, **exceto**,

- a) grashey
- b) **holmblad**
- c) fisk modificado
- d) clements modificado

84 – Um paciente com fratura do quadril esquerdo demonstra as seguintes características em relação à rotação típica com fratura de quadril, **exceto**,

- a) trocânter menor no membro (esquerdo) girado externamente e mais visível, área do colo condensada.
- b) eixo longitudinal do pé esquerdo girado externamente (do lado da fratura do quadril).
- c) **tubérculos coronoideis retraídos, devido à fratura do quadril.**
- d) pé e membro direito não afetados em posição neutra.

85 – A incidência AP oblíqua bilateral de mão é realizada comumente para avaliar evidência precoce de

- a) osteoporose.
- b) lesão de Bankart.
- c) **artrite reumatóide.**
- d) luxação dos metacarpos.

86 – Quais incidências especiais são realizadas para processos patológicos ou trauma na área da cabeça radial e /ou processo coronoide da ulna?

- a) AP estendido
- b) **Método de Coyle**
- c) Método de Jones
- d) Perfil inferossuperior

87 – Relacione as colunas abaixo e, em seguida, assinale a alternativa com a sequência correta.

- 1 – Método de Settegast
- 2 – Método de Hughston
- 3 – Incidência inferossuperior
- 4 – Método sentado tangencial

- () Paciente sentado, flexão do joelho >90°.
- () Paciente em decúbito ventral, com flexão de 55° do joelho.
- () Paciente em decúbito dorsal, com flexão de 45° do joelho.
- () Paciente em decúbito ventral, com flexão de 90° do joelho.

- a) 4 – 2 – 1 – 3
- b) 3 – 1 – 4 – 2
- c) **4 – 2 – 3 – 1**
- d) 1 – 4 – 2 – 3

88 – Quais são os quatro termos importantes que descrevem a anatomia da cavidade abdominal.

- a) Pâncreas, mesentério, cólon, baço
- b) **Peritônio, mesentério, omento, mesocólon**
- c) Omento, mesocólon, fígado, estômago
- d) Pâncreas, fígado, vesícula biliar, baço

89 – Qual a angulação do raio central para a incidência tangencial inferossuperior do punho, para visualizar o túnel do carpo?

- a) 05° a 10°
- b) 15° a 20°
- c) **25° a 30°**
- d) 35° a 40°

90 – Qual o nome da grande abertura na base do osso occipital, através da qual a medula espinhal passa ao deixar o cérebro?

- a) Forame oval
- b) **Forame magno**
- c) Forame redondo
- d) Forame espinhoso

91 – Qual incidência é utilizada para visualizar os corpos vertebrais da região de C4-T3?

- a) **Perfil cervicotorácica.**
- b) AP da coluna torácica.
- c) AP da coluna cervical.
- d) Perfil da coluna cervical com hiperextensão.

92 – Dos ossos abaixo relacionados, qual pertence ao esqueleto axial do adulto?

- a) **Sacro**
- b) Tíbia
- c) Escápulas
- d) Clavículas

93 – Sobre princípios de posicionamento para traumatismo e radiografia móvel, responda com (V) verdadeiro ou (F) falso e assinale a alternativa com a sequência correta.

- () Duas incidências a 90° entre si e alinhamento verdadeiro entre raio central-parte -receptor de imagem.
- () Manter a segurança do paciente, da equipe de treinamento e do público.
- () Incluir toda a estrutura ou área de trauma no receptor de imagem.
- () Realizar apenas uma incidência em AP.

- a) **V – V – V – F**
- b) F – V – V – F
- c) F – F – F – V
- d) V – F – F – V

94 – Assinale a alternativa que preenche corretamente a lacuna da assertiva abaixo.

Um plano _____ é qualquer plano longitudinal que divide o corpo em partes direita e esquerda.

- a) coronal
- b) **sagital**
- c) axial
- d) oblíquo

95 – Na incidência oblíqua posterior para coluna lombar, o paciente, em uma oblíqua a 50° do plano da mesa, visualiza melhor as articulações zigapofisárias em

- a) L1 a L2
- b) L2 a L3
- c) L4 a L5
- d) L5 a S1

96 – Qual o nome do espaço meníngeo que fica entre a dura-máter e a aracnoide?

- a) subaracnoideo
- b) **subdural**
- c) epidural
- d) subpial

97 – Qual a incidência demonstra fraturas orbitais?

- a) **Waters modificado**
- b) Towne modificado
- c) Caldwell
- d) Rhese

98 – Qual das incidências abaixo mostra com clareza os quatro grupos de seios da face?

- a) Perfil
- b) Submentovértice
- c) Método de Caldwell
- d) **Método de Waters com a boca aberta**

99 – Em relação as incidências oblíquas anteriores do tórax, podemos afirmar que:

- a) **algumas posições para estudo do coração necessitam de uma OAE com um aumento da rotação para 60°.**
- b) é realizada principalmente para excluir calcificações e massas por detrás das clavículas.
- c) uma rotação (25° a 30°) pode ser interessante para uma melhor visualização de várias áreas dos pulmões, em caso de possível doença pulmonar.
- d) para oblíquas anteriores, o lado de interesse geralmente é o lado mais próximo do receptor de imagem.

100 – O método de Towne modificado com vista “Jug Handle” é indicado para o estudo de qual estrutura?

- a) **Arcos zigomáticos**
- b) Forames ópticos
- c) Seios paranasais
- d) Mandíbula