



MINISTÉRIO DA DEFESA
COMANDO DA AERONÁUTICA
ESCOLA DE ESPECIALISTAS DE AERONÁUTICA

CÓDIGO DA
PROVA

98

EXAME DE ADMISSÃO AO EAGS 2019

Gabarito Oficial

Topografia

GABARITO OFICIAL

CÓDIGO 98

Português	
01	A
02	C
03	B
04	D
05	A
06	D
07	C
08	A
09	A
10	C
11	B
12	Anulada
13	B
14	C
15	C
16	D
17	A
18	A
19	B
20	C

Português	
21	B
22	B
23	D
24	B
25	A
26	A
27	C
28	C
29	B
30	B
31	D
32	C
33	C
34	A
35	A
36	C
37	C
38	D
39	A
40	A

Topografia	
41	B
42	D
43	C
44	A
45	C
46	D
47	D
48	A
49	A
50	B
51	B
52	A
53	B
54	A
55	D
56	D
57	D
58	A
59	B
60	C

Topografia	
61	D
62	C
63	A
64	C
65	D
66	A
67	B
68	C
69	A
70	D
71	B
72	B
73	D
74	B
75	A
76	A
77	A
78	D
79	D
80	D

Topografia	
81	B
82	A
83	D
84	A
85	C
86	A
87	B
88	B
89	C
90	C
91	B
92	D
93	C
94	C
95	C
96	B
97	C
98	B
99	A
100	A

AS QUESTÕES DE 01 A 40 REFEREM-SE À LÍNGUA PORTUGUESA

Poesia do Tempo

1 O equívoco entre poesia e povo já é demasiadamente sabido para que valha a pena insistir nele. Denunciemos antes o equívoco entre poesia e poetas. A poesia não se “dá”, é hermética ou inumana, queixam-se por aí. Ora, eu creio que os poetas poderiam demonstrar o contrário ao público. De
5 que maneira? Abandonando a ideia de que poesia é evasão. E aceitando alegremente a ideia de que poesia é participação. Não basta dizer que já não há torres de marfim; a torre desmoronou-se pelo ridículo, porém muitos poetas continuam vindo na poesia um instrumento de fuga da realidade ou de
10 correção do que essa realidade ofereça de monstruoso e de errado. Desenvolve-se então entre eles a linguagem cifrada, que nenhum leigo entende, e que suscita o equívoco já célebre entre poesia e povo.

Participação na vida, identificação com os ideais do
15 tempo (e esses ideais existem sempre, mesmo sob as mais sórdidas aparências de decomposição), curiosidade e interesse pelos outros homens, apetite sempre renovado em face das coisas, desconfiança da própria e excessiva riqueza interior, eis aí algumas indicações que permitirão talvez a
20 poeta deixar de ser um bicho esquisito para voltar a ser, simplesmente, um homem. (Carlos Drummond de Andrade)

As questões de 01 a 04 referem-se ao texto acima.

01 – Leia:

“A poesia não se “dá”, é hermética ou inumana.”

De acordo com o fragmento do texto, qual é o significado da palavra “inumana”?

- a) Inatingível para os homens, superior à condição humana.
- b) Compreensível para os homens, inferior à capacidade humana.
- c) Acessível a todos, equilibrada à linguagem humana.
- d) Incompreensível para o povo, elucidativa a todos.

02 – De acordo com o texto, parte do equívoco que existe entre poesia e povo se dá

- a) porque o povo, que carece de facilidade para ler poesias, compreende a poesia como evasão, fuga da realidade.
- b) porque a poesia é um instrumento de aceitação da realidade, podendo ser considerada, também, como correção do que essa realidade oferece de monstruoso e de errado.
- c) por conta da crença, de alguns autores, de que poesia é evasão, possibilitando assim a criação de linguagem cifrada, que o povo não entende.
- d) por conta de serem os poetas pessoas voltadas ao povo em suas maneiras de escrever e de pensar, conceito que populariza a poesia durante gerações.

03 – Coloque (V) para verdadeiro e (F) para falso, em seguida assinale a alternativa com a sequência correta. No texto *Poesia do Tempo*, Carlos Drummond de Andrade se opõe

- () à facilidade de leitura do povo.
- () à clareza da linguagem poética.
- () à expressão de alguns poetas de linguagem cifrada.
- () ao hermetismo provocado pelo distanciamento entre poesia e povo.

- a) V – V – F – V
- b) F – F – V – V
- c) F – V – F – F
- d) V – F – V – V

04 – Assinale a alternativa que apresenta, de acordo com o autor, indicações que permitirão ao poeta deixar de ser “um bicho esquisito”.

- a) Linguagem hermética; participação na vida; interesse pelos outros homens.
- b) Identificação com os ideais do tempo; linguagem cifrada; aceitação de que a poesia seja “participação”.
- c) Desconfiança da própria e excessiva riqueza interior; linguagem inumana, curiosidade e interesse pelos outros homens.
- d) Percepção social; atenção aos fatos de seu tempo; e desconfiança de suas próprias riquezas interiores.

05 – Observe os períodos abaixo, diferentes à pontuação:

Adormeci logo, repousei em seus braços.

Adormeci, logo repousei em seus braços.

A observação atenta desses períodos permite dizer que:

- a) No primeiro, as orações estão coordenadas sem a presença de conjunção; na segunda, com a presença de conjunção conclusiva.
- b) No primeiro, as orações estão coordenadas com a presença de conjunção; na segunda, com conjunção explicativa.
- c) No primeiro, logo é advérbio de tempo; no segundo, uma conjunção causal.
- d) No primeiro, logo indica alternância; no segundo, consequência.

06 – Leia:

Homem é acusado de matar e ocultar o cadáver de sua esposa.

Marque a alternativa que apresenta solução gramatical que minimiza o problema de sentido, percebido na frase, mantendo as principais informações transmitidas.

- a) Acrescentar ao enunciado o objeto direto “sua esposa” para o verbo “matar” e ocultar o termo “e ocultar o cadáver de sua esposa”.
- b) Acrescentar o objeto direto “o corpo” para o verbo “matar”, substituir a palavra “cadáver” por “corpo”, trocar o adjunto adnominal “de sua esposa” por “dela”.
- c) Acrescentar ao enunciado o objeto indireto “de sua esposa” para o verbo “matar”, acrescentar o adjunto adnominal “seu” à palavra “cadáver” e apagar o adjunto adnominal “de sua esposa”.
- d) Acrescentar ao enunciado o objeto direto “sua esposa” para o verbo “matar”, acrescentar o adjunto adnominal “seu” à palavra “cadáver” e apagar o adjunto adnominal “de sua esposa”.

07 – Leia:

Os ipês floresceram no período esperado. Eles ofereceram um quadro aos românticos. Na tão esperada estação do ano, todos assistem à cena apaixonados pela vida.

Quanto à predicação dos verbos destacados, pode-se dizer que:

- a) florescer e oferecer são verbos transitivos indiretos.
- b) oferecer e assistir são verbos transitivos diretos e indiretos.
- c) florescer é verbo intransitivo; oferecer, verbo transitivo direto e indireto.
- d) florescer e oferecer são verbos intransitivos; assistir é verbo transitivo indireto.

08 – Assinale a alternativa em que a vírgula foi empregada adequadamente, em função do que se apresenta entre parênteses.

- a) **Vens, pois, anunciar-me uma alegria. (Conjunção pospositiva)**
- b) A alegria, diz a menina é o impulso da vida. (Oração intercalada)
- c) Uns dizem que se alegrou, outros que se entristeceu. (Vírgula vicária)
- d) A alegria, isto é a sensação que todos buscam, tem sua origem na satisfação de desejos. (Expressão explicativa)

09 – Leia:

“*Pensativo, caminhava pela estrada da vida, **que é pedregosa e a cada instante se recria**”.*”

Com relação à oração adjetiva destacada, assinale a alternativa correta.

- a) **Esta oração é adjetiva explicativa e, neste caso, apresenta-se coordenada.**
- b) Esta oração é adjetiva restritiva e está precedida de pronome relativo [que].
- c) A oração destacada é explicativa, limita a significação do termo antecedente [estrada da vida].
- d) É uma oração adjetiva restritiva, sendo indispensável ao sentido da frase [caminhava pela estrada da vida].

10 – Observe os verbos destacados.

“***Denuncie**. Se você recebeu uma proposta sem referência para melhorar de vida, **desconfie**. Nunca **entregue** seu caráter a ninguém.*”

Os verbos destacados apresentam-se em qual modo?

- a) No indicativo, pois exprimem um fato certo de se realizar.
- b) No subjuntivo, porque são formas verbais que enunciam um fato hipotético.
- c) **No imperativo, pois os verbos destacados estão exprimindo ordem, conselho e pedido.**
- d) No indicativo, porque as formas verbais enunciam um fato possível de acontecer.

11 – Leia:

Os investimentos **da iniciativa privada em saúde** deveriam ser proporcionais aos lucros de cada empresa.

Os termos destacados classificam-se, respectivamente, em:

- a) complemento nominal – adjunto adnominal
- b) **adjunto adnominal – complemento nominal**
- c) adjunto adnominal – predicativo
- d) predicativo – adjunto adnominal

12 – Leia:

“*Cada novo aluno que ingressa na Força Aérea aspira galgar posição mais brilhante na carreira militar.*”

No trecho, o verbo *aspirar* tem significado de:

- a) inalar – sorver algo
- b) almejar – crer algo
- c) pretender – indicar algo
- d) **desejar – pretender algo**

13 – Identifique o sujeito dos verbos destacados e, em seguida, assinale a alternativa correta.

- 1 – **Trata-se** de casos emblemáticos.
- 2 – **Faltou-me** compaixão naquele instante.
- 3 – **Deve fazer** alguns meses que não conversamos.
- 4 – **Sinto** muito a ausência de perdão.

- () Sujeito indeterminado
- () Sujeito simples
- () Oração sem sujeito
- () Sujeito elíptico

- a) 4 – 2 – 3 – 1
- b) **1 – 2 – 3 – 4**
- c) 2 – 1 – 3 – 4
- d) 3 – 4 – 1 – 2

14 – Em relação aos termos sintáticos e a pontuação, leia as frases abaixo e, em seguida, assinale a alternativa em que as frases foram pontuadas adequadamente.

- 1 – Foram feitas várias manifestações, contra a política atual.
- 2 – Os Deputados, na madrugada de ontem, decidiram aceitar o projeto do Presidente.
- 3 – Decepcionado, o enfasiado Juiz afastou-se lentamente.
- 4 – Eu trabalho com a verdade, você com a mentira.

- a) 1 e 2
- b) 3 e 4
- c) **2 e 3**
- d) 1 e 4

15 – A partir da leitura da tirinha da Mafalda, personagem ilustrada nos dois primeiros e no último quadrinho, é possível concluir que ela



<http://www.universodosleitores.com/2016/04/mafalda-em-10-tirinhas-realistas-e.html>, acesso em JUL 2017.

- a) se apresenta em estado de júbilo pela sua nação. Esse fato, indubitavelmente, está ligado à sua sujeição voluntária às datas cívicas.
- b) questiona valores morais e cívicos e faz questão de se colocar à parte da sociedade quando resolve subverter valores de amor à sua própria pátria.
- c) **apresenta, indiretamente, uma crítica às pessoas que são condicionadas às regras impostas pela sociedade, manifestando assim sua liberdade de expressão, não vinculada às datas programadas dos calendários.**
- d) se surpreende com a fala da personagem no quarto quadrinho, seu interlocutor, que, surpreso pelas atitudes ufanistas da menina, mostra-se livre de sistemas de controle social, como calendários e datas cívicas.

16 – Das alternativas abaixo, apenas uma preenche, de modo correto, as lacunas das seguintes frases. Assinale-a.

- 1 – Não se ponha entre ____ e ela.
- 2 – Quando saíres, avisa-nos que iremos ____.
- 3 – Já ____ disse várias vezes que você deve insistir.
- 4 – Você só é capaz de pensar em ____ . Você só se preocupa ____ mesmo?

- a) eu – contigo – te – ti – consigo
- b) eu – consigo – te – si – contigo
- c) mim – consigo – lhe – ti – contigo
- d) **mim – contigo – lhe – si – consigo**

17 – Assinale a alternativa que completa corretamente a frase, de acordo com a norma padrão.

_____ os documentos que encaminharemos à Escola de Especialistas da Aeronáutica.

- a) **Devem-se formalizar**
- b) Deverá ser formalizados
- c) Deverão ser formalizado
- d) Deverão serem formalizados

18 – Leia:

A menina ficou só, ao pé de amora carregada. Tão só que escutou as batidas de seu coração. Somente a solidão a acompanhava.

As palavras sublinhadas são classificadas, respectivamente, em:

- a) **adjetivo – adjetivo**
- b) advérbio – adjetivo
- c) adjetivo – advérbio
- d) advérbio – advérbio

19 – Com relação aos termos destacados, coloque (V) para verdadeiro e (F) para falso. Em seguida, assinale a alternativa que apresenta a sequência correta.

- () É imprescindível que o governante do país adote duas diretrizes: **distribuição de renda e melhoria do ensino público.** (Aposto)
 - () Sua inteligência deixou **perplexos** seus amigos. (Adjunto Adnominal)
 - () **Audaciosos**, os dois culpados denunciaram os envolvidos no crime. (Aposto)
 - () **Ouvidos atentos**, aproximei-me da porta. (Adjunto Adverbial)
- a) F – V – V – F
 - b) **V – F – F – V**
 - c) V – F – V – V
 - d) F – V – F – V

20 – Assinale a alternativa que apresenta a colocação pronominal de acordo com a norma padrão.

- a) Nunca encontraremos-**nos** novamente.
- b) **Nos** falaram que tudo era uma questão de escolha.
- c) **Parece-nos** que o mais acertado era retomar os estudos.
- d) Gostaria de entender por que fizeram-**nos** vir neste local.

21 – Em “Transportamos então nós dois, privilegiadas criaturas, as preciosidades de uma vida humana”, a função sintática do termo sublinhado é

- a) sujeito.
- b) **aposto.**
- c) vocativo.
- d) objeto direto.

22 – Leia:

Ao chegar tarde em casa, o recém-casado moço, em busca de carinho e atenção de sua esposa que, àquelas horas, já dormia, entra no quarto, se aproxima da cama e sussurra para a mulher:

— *Querida, quero amá-la!*

Com sono, sem entender bem o que ouvia, a mulher disse:

— *Está dentro do armário.*

Insistente, o marido tenta de novo:

— *Não é nada disso, meu bem. Agora, vou amar-te!*

Aborrecida, a jovem respondeu:

— *Você pode ir para qualquer planeta que quiser, com ou sem mala! Quero dormir!*

Marque a opção que apresenta explicação gramatical correta sobre a conversa apresentada

- a) As dificuldades de entender as reais intenções do marido são decorrentes de usos de pronomes proclíticos.
- b) **As dificuldades de entender as reais intenções do marido são decorrentes de usos de pronomes enclíticos.**
- c) As dificuldades de entender as reais intenções do marido são decorrentes de usos de mesóclises nas formas verbais do verbo “amar”.
- d) As dificuldades de entender as reais intenções do marido são decorrentes de usos de pronomes oblíquos átonos em posições inadmissíveis na Língua Portuguesa em relação ao verbo.

Leia o texto abaixo e, em seguida, responda às questões 23, 24, 25 e 26.

Vou tirar você do dicionário

Vou tirar do dicionário

A palavra você

Vou trocá-la em miúdos

Mudar meu vocabulário

E no *seu* lugar

Vou colocar outro absurdo

Eu vou tirar suas impressões digitais da minha pele

Eu vou tirar você de letra

Nem que tenha que inventar outra gramática

Eu vou tirar **você** de **mim**

Assim que descobrir

Com quantos não se faz um sim.

Itamar Assumpção & Alice Ruiz. In: DUNCAN, Zélia. *Intimidade* - texto adaptado.

23 – Em relação ao pronome destacado do fragmento “*E no seu lugar vou colocar outro absurdo*”, assinale a alternativa INCORRETA:

- a) O pronome destacado “*seu*” se refere à palavra “*você*”.
- b) “*seu*” se refere à palavra do vocabulário que será trocada em miúdos.
- c) No contexto, “*seu*” é um pronome possessivo que faz referência semântica a um pronome de tratamento.
- d) **“*seu*” é um pronome possessivo que concorda gramaticalmente com a segunda pessoa do singular.**

24 – Com base no texto adaptado “*Vou tirar você do dicionário*”, leia o fragmento textual que segue e assinale a alternativa correta.

“Eu vou tirar você de mim”

- a) “*Você*” é um pronome de tratamento familiar, o pronome “*mim*” é oblíquo átono.
- b) A forma “*você*” foi usada no papel de pronome pessoal do caso oblíquo atuando como complemento verbal.**
- c) “*Você*” e “*mim*” são pronomes pessoais oblíquos átonos que indicam diretamente as pessoas do discurso.
- d) Os pronomes “*eu*” e “*mim*” são, respectivamente, classificados como pronomes pessoais do caso reto e oblíquo átono.

25 – De acordo com o texto “*Vou tirar você do dicionário*”, sobre uma possível conclusão advinda de sua leitura, marque a alternativa correta.

- a) O eu-lírico do texto deixa clara a ideia de ter dificuldade em esquecer e rechaçar a pessoa designada pela palavra “*você*”.**
- b) Pode-se afirmar que a troca de pronomes no texto é fruto do incômodo que a gramática provoca no autor.
- c) A intenção do eu-lírico é inventar uma nova gramática e um novo dicionário, reflexo de suas inquietações com as normas de escrita vigentes.
- d) Pode-se concluir que o eu-lírico deseja rememorar a pessoa “*você*”, conforme elucidado no verso “*Eu vou tirar você de mim*”.

26 – De acordo com o uso da palavra “*nãos*” no texto “*Vou tirar você do dicionário*”, marque a alternativa correta.

- a) Trata-se de um substantivo, pois sofre flexões morfológicas próprias de um substantivo e aceita ser antecedida pelo artigo “*os*” em outros contextos de uso.**
- b) Trata-se de um advérbio de negação. Embora flexionado, a ideia negativa se contrapõe ao advérbio “*sim*” presente no mesmo verso.
- c) Trata-se de um recurso linguístico aceitável numa língua, em que se exemplifica a troca de advérbios por pronomes indefinidos.
- d) Trata-se de uma flexão indevida de palavra “*gramaticalizada*” por dicionários, recurso esse impossível de ser utilizado numa língua.

27 – Escreva (V) para as afirmativas verdadeiras e (F) para as falsas, e, em seguida, assinale a alternativa com a sequência correta.

- () Verbos auxiliares são os que se juntam a uma forma nominal de outro verbo para constituir a voz passiva, os tempos compostos e as locuções verbais.
 - () “*Não fiquem aqui, sejam prudentes*”, os verbos estão, respectivamente, nos modos imperativo e indicativo.
 - () Na frase: “*Os pais contemplam-se nos filhos*”, o verbo está na voz passiva.
 - () Em “*Organizou-se o campeonato*”, tem-se voz reflexiva.
- a) F – V – V – V
 - b) V – V – F – F
 - c) V – F – F – F**
 - d) F – F – V – V

28 – Leia atentamente as afirmativas abaixo.

- I – No vocábulo “*alistar*”, observa-se a derivação parassintética.
- II – Os vocábulos “*riacho*”, “*quietude*” e “*amanhecer*” são formados por sufixos nominais.
- III – “*Automóvel*” é formado por hibridismo.

Está(ão) correta(s) apenas a(s) afirmativa(s)

- a) I
- b) II
- c) I e III**
- d) II e III

29 – A palavra “*porque*” deveria ter sido grafada separadamente na alternativa:

- a) Dê-me ao menos um porquê para seu lamento.
- b) Estas são as reivindicações porque estamos lutando.**
- c) Não se preocupe com o futuro, porque você tem energia para conquistar seus ideais.
- d) Sei que há alguma situação diferente, porque ninguém apareceu até o momento.

30 – Assinale a alternativa que apresenta a **incorreta** classificação de figura de linguagem.

- a) “*Lá fora, a noite é um pulmão ofegante.*” (*Fernando Namora*) – Metáfora
- b) “*Quando a bola saía, entravam os comentários dos torcedores.*” (*Carlos Eduardo Novaes*) – Eufemismo**
- c) “*A areia, alva, está agora preta, de pés que a pisam.*” (*Jorge Amado*) – Antítese
- d) “*A geada é um eterno pesadelo.*” (*Monteiro Lobato*) – Hipérbole.

31 – Marque (V) para verdadeiro e (F) para falso, em seguida assinale a alternativa que apresenta a sequência correta em relação à explicação do que ocorre sintaticamente nas frases em destaque.

- () “*Os sujeitos são indeterminados quando não é possível identificá-los, com clareza, no período.*” – pode-se afirmar que há presença de sujeito simples.
 - () “*Sintaxe é a arte de compreensão de um texto em relação ao funcionamento das palavras na oração.*” – pode-se afirmar que há presença de predicativo do sujeito.
 - () “*Funções sintáticas são a base para o aprendizado de gramática escolar.*” – pode-se afirmar que há presença de período composto por coordenação, uma vez que há mais de uma função sintática explícita no contexto.
 - () “*O jogo de palavras existente numa relação sintática provoca o leitor a desvendar os mistérios do texto.*” – pode-se afirmar que o sujeito é composto, tendo em vista a presença de plural explícito em sua composição.
- a) F – V – F – F
 - b) V – F – F – V
 - c) F – V – V – F
 - d) V – V – F – F**

32 – Com relação aos tipos de predicado, assinale a alternativa que apresenta a sequência correta quanto à classificação dos predicados das orações abaixo.

- 1 – Os alunos foram informados da situação.
 - 2 – Os candidatos saíram da sala confiantes.
 - 3 – O professor parece despreocupado.
- a) Predicado Nominal – Predicado Verbo-Nominal – Predicado Verbal
 - b) Predicado Verbal – Predicado Nominal – Predicado Verbo-Nominal
 - c) **Predicado Verbal – Predicado Verbo-Nominal – Predicado Nominal**
 - d) Predicado Verbo-Nominal – Predicado Verbal – Predicado Nominal

33 – Classifique as orações reduzidas de acordo com o indicado. Em seguida, assinale a alternativa com a sequência correta.

- 1 – Oração Reduzida de Infinitivo
 - 2 – Oração Reduzida de Gerúndio
 - 3 – Oração Reduzida de Particípio
- () Esta é a trágica notícia divulgada pela imprensa brasileira.
() Tendo perdido o dinheiro, o candidato viu-se obrigado à desistência.
() Custou-lhe muito concluir o curso técnico.
- a) 1 – 2 – 3
 - b) 2 – 3 – 1
 - c) **3 – 2 – 1**
 - d) 2 – 1 – 3

34 – Complete as lacunas das frases abaixo com a, à, as, às, de acordo com a justificativa do emprego ou ausência do acento grave. Em seguida, assinale a alternativa com a sequência correta.

- 1 – Caminhava pela avenida de ponta ____ ponta. (locução formada por palavra repetida)
 - 2 – Após longa viagem, a filha voltou ____ casa paterna. (palavra casa acompanhada de adjetivo)
 - 3 – Saiu de sua residência ____ pressas. (locução adverbial feminina)
 - 4 – Era um senhor distinto, possuía calçados ____ Luís XV. (elipse diante de palavra masculina)
- a) **a – à – às – à**
 - b) à – à – as – a
 - c) à – a – às – à
 - d) a – a – as – a

35 – O pronome relativo “*que*” pode desempenhar várias funções sintáticas. Quanto à análise desse pronome nas frases abaixo, assinale a alternativa **incorreta**.

- a) **A paixão *por que* foi seduzido é puro delírio.** (Objeto Direto)
- b) A cidade *em que* nasci fica no Estado de São Paulo. (Adjunto adverbial)
- c) As promessas *a que* me mantenho fiel são polêmicas. (Complemento Nominal)
- d) “Pais e filhos” é uma das músicas *de que* mais gosto. (Objeto Indireto)

36 – Assinale a alternativa que **não** apresenta a correta classificação da oração subordinada.

- a) Peço que desistas. (Oração Subordinada Substantiva)
- b) O coração batia forte porque tinha medo. (Oração Subordinada Adverbial)
- c) **Era esta a verdade que ninguém contestou.** (Oração Subordinada Adverbial)
- d) Pessoa que mente não merece reconhecimento. (Oração Subordinada Adjetiva)

37 – Complete as lacunas de acordo com as normas de regência:

“Ansioso _____ emoções desusadas.” (Camilo Castelo Branco)

“Ansiava _____ novo dia que vinha nascendo.” (Fernando Sabino)

A sequência correta é:

- a) a – o
- b) a – por
- c) **de – pelo**
- d) para com – para o

38 – Com relação às regras de crase, marque a alternativa que completa, correta e respectivamente, as lacunas.

Dedico-me ____ sua lei, meu Deus! Cumpro suas regras.
Apresento-me ____ vós, sensível ____ minha fé.

- a) à – à – à
- b) a – à – a
- c) a – à – à
- d) **a – a – a**

39 – Assinale a alternativa que apresenta a classificação **incorreta** da oração subordinada destacada.

- a) **Suponho ser ele o homem de palavras sinceras.** (Oração Subordinada Adverbial)
- b) Só depois disso percebi **quão sinceras eram as palavras dele.** (Oração Subordinada Substantiva)
- c) Só depois disso percebi a sinceridade **que as palavras dele continham.** (Oração Subordinada Adjetiva)
- d) **Só depois que caí em mim,** percebi a sinceridade das palavras dele. (Oração Subordinada Adverbial)

40 – Leia:

“Minha Vida, meu **juízo**, minha **decência**”

As regras que justificam, respectivamente, os acentos das palavras acima destacadas são as mesmas que justificam o acento em:

- a) **país – ingênuo**
- b) júri – cerimônia
- c) úteis – esplêndido
- d) cafeína – bônus

AS QUESTÕES DE 41 A 100 REFEREM-SE À ESPECIALIDADE DE TOPOGRAFIA

41 – Complete a lacuna e assinale a alternativa correta.

“Na interpretação das cartas topográficas, quanto maior a proximidade das curvas de nível, _____.”

- a) menor a declividade do terreno
- b) maior a declividade do terreno**
- c) menor a escala de representação da carta
- d) maior a escala de representação da carta

42 – Um sargento da Força Aérea Brasileira precisa determinar a escala de uma carta topográfica, sabendo que a distância de 330,00 m é representada na carta por 13,2 mm. Assinale a alternativa que indica o valor da escala.

- a) 1: 2.500
- b) 1:10.000
- c) 1:50.000
- d) 1:25.000**

43 – Para se executar um bom nivelamento, deve seguir as seguintes regras gerais.

- I - Para instalação do nível, use distâncias de visada ré (VR) e visada vante (VV) diferentes.
- II - Use tripés de pernas rígidas (não ajustáveis).
- III - Em terreno inclinado, duas das pernas do tripé devem ser fixadas no lado mais baixo.
- IV - Tome, as leituras entre a visada ré (VR) e visada vante (VV) com o maior intervalo tempo possível.
- V - Fixe as pernas do tripé firmemente.
- VI - Providenciar níveis (esféricos, convencional, etc.) com os quais as miras possam ser aprumadas.
- VII - Verifique, até estar seguro que a bolha está centrada antes e depois das leituras de mira.

Dentre as afirmativas, indique a opção correta.

- a) Apenas 3 questões estão certas
- b) Apenas 4 questões estão certas
- c) Apenas 5 questões estão certas**
- d) Todas estão certas

44 – Assinale a alternativa que completa, correta e respectivamente, as lacunas do texto abaixo:

“Ao realizar um levantamento preliminar, ao preparar os projetos para um prédio, os arquitetos necessitam de uma _____ do local para que a construção possa ser localizada cuidadosamente. Essas _____ são normalmente desenhadas em escala grande, como _____.”

- a) planta topográfica - plantas - 1/100, 1/200 ou 1/500**
- b) carta topográfica - cartas - 1/1000, 1/2000 ou 1/5000
- c) planta topográfica - plantas - 1/10000, 1/20000 ou 1/50000
- d) carta topográfica - cartas - 1/10000, 1/20000 ou 1/50000

45 – Calcule o erro de fechamento angular admissível de uma poligonal fechada de dezesseis lados, medida com uma estação total de precisão angular de 2", e assinale a alternativa correta.

- a) $\pm 32''$
- b) $\pm 16''$
- c) $\pm 8''$**
- d) $\pm 4''$

46 – Em uma estrada qualquer, o declive é constante em 15%. Considerando que a cota do ponto A do eixo da estrada é 185 metros, e que a distância AB em uma planta de escala 1/5000 é de 0,08 metros, assinale a alternativa correspondente à cota do ponto B.

- a) 130 metros
- b) 118,33 metros
- c) 127,86 metros
- d) 125 metros**

47 – Com relação aos erros existentes em levantamento com GPS, relacione as colunas abaixo e em seguida assinale a alternativa com a sequência correta.

- 1 – Erros dos Receptores
- 2 – Erros de Multicaminhamento
- 3 – Erros de Refração Atmosférica
- 4 – Erros de Instalação

- () São erros causados pela centragem imperfeita da antena do receptor sobre os pontos e pela medição imperfeita.
- () Quando a luz/sinal passa através de um meio mais denso, como vapor de água, ela diminui a velocidade.
- () São erros causados devido à imperfeição do relógio e à presença de ruído interno.
- () Quando os sinais transmitidos à superfície da Terra são refletidos por outros objetos antes de atingirem o receptor.

- a) 4 – 2 – 1 – 3
- b) 1 – 3 – 4 – 2
- c) 1 – 2 – 4 – 3
- d) 4 – 3 – 1 – 2**

48 – Marque V (verdadeiro) e F (falso) para as assertivas abaixo e assinale a alternativa com a sequência correta.

- () Para evitar os efeitos do fenômeno de reverberação, as visadas devem situar-se acima de 50 cm do solo.
- () Os comprimentos das visadas de ré e de vante nos nivelamentos geométricos devem ser aproximadamente iguais e de, no máximo, 80 m.
- () O comprimento ideal entre ré e vante é de 60 m.
- () A qualidade dos trabalhos deve ser controlada através das diferenças entre o nivelamento e contranivelamento.

- a) V – V – V – V**
- b) F – V – F – V
- c) V – F – F – V
- d) F – V – V – V

49 – Existem muitos erros comuns na medição de ângulos. Sobre eles relacione as colunas e assinale a alternativa com a sequência correta.

- 1 – Erros grosseiros () Instrumento não-centrado sobre o ponto.
2 – Erros naturais () Instalação instável do tripé.
 () Mudanças de temperatura.
 () Refração horizontal.
 () Refração vertical.
 () Paralaxe.

- a) 1 – 1 – 2 – 2 – 2 – 1
b) 1 – 2 – 1 – 2 – 1 – 2
c) 2 – 1 – 2 – 1 – 2 – 1
d) 2 – 1 – 2 – 1 – 1 – 2

50 – Coloque V (verdadeiro) e F (falso) para as afirmações abaixo. Depois assinale a alternativa com a sequência correta:

- () Norte magnético não coincidem com os pólos geográficos.
() Por intermédio de uma projeção cartográfica, obtém-se um sistema de coordenadas planas retangulares.
() O norte magnético é constante em tempo e espaço.
() A diferença entre o norte magnético e o norte cartográfico é chamado de convergência meridiana.

- a) F – F – V – V
b) V – V – F – F
c) F – V – F – V
d) V – F – V – F

51 – Assinale a alternativa que completa as lacunas do texto abaixo, correta e respectivamente.

“Para inclinação _____, as curvas de nível ficarão _____ umas das outras, enquanto, para áreas relativamente _____, elas serão bastante _____.”

- a) uniforme – inclinadas – íngremes – espaçadas
b) íngreme – próximas – planas – espaçadas
c) íngreme – espaçadas – planas – próximas
d) plana – próximas – íngremes – espaçadas

52 – Assinale a alternativa que completa as lacunas, correta e respectivamente.

“O sistema de representação cartográfica adotado pelo Sistema Cartográfico Brasileiro possui como característica projeção _____, cilíndrica e _____.”

- a) conforme – transversa
b) cônica – transversa
c) transversa – equivalente
d) cônica – conforme

53 – Assinale a alternativa que completa, correta e respectivamente, as lacunas do texto abaixo.

“A escolha da escala de um _____ topográfico depende do seu objetivo. Na elaboração de grandes obras como pontes, barragens, edificações importantes em terrenos acidentados, são utilizadas em regra escalas entre _____.”

- a) nivelamento / 1:5000 e 1:1000
b) levantamento / 1:500 e 1:200
c) levantamento / 1:5000 e 1:1000
d) nivelamento / 1:500 e 1:200

54 – Sobre métodos de obtenção de dados topográficos, relacione as colunas e assinale a alternativa correta.

- 1 – Métodos obsoletos () Sistema de posicionamento global
2 – Métodos modernos () Taqueômetro estadimétrico
 () Prancheta de alidade
 () Fotogrametria
 () Estação total

- a) 2 – 1 – 1 – 2 – 2
b) 1 – 2 – 1 – 1 – 2
c) 1 – 2 – 2 – 1 – 1
d) 2 – 1 – 2 – 2 – 2

55 – Dos elementos que constituem as curvas horizontais, relacione as colunas abaixo e assinale a alternativa que apresenta a sequência correta.

- 1 – Ponto de curva () Ponto que está no final da curva.
2 – Ponto de tangente () A corda do arco entre o ponto de curva e o ponto de tangente.
3 – Corda longa () Comprimento real da curva.
4 – Desenvolvimento () Primeiro ponto no começo da curva.

- a) 1 – 3 – 4 – 2
b) 1 – 4 – 3 – 2
c) 2 – 4 – 3 – 1
d) 2 – 3 – 4 – 1

56 – Assinale a alternativa com a sequência correta.

“Em aviventações, o objetivo de um topógrafo especialista em cadastro é restabelecer linhas de vértices em suas posições _____ sobre o terreno, pois o dever do topógrafo, nesse caso, _____.”

- a) georreferenciadas – é corrigir o levantamento antigo
b) geográficas – não é corrigir o levantamento antigo
c) UTM – é atualizar o levantamento com aparelho mais preciso como o GPS
d) originais – não é corrigir o levantamento antigo

57 – Assinale V (verdadeiro) e F (falso) para as afirmações abaixo e indique a opção com a sequência correta.

- () Alinhamento de via é a linha divisória que separa o lote de terreno do logradouro público.
- () Apoio topográfico altimétrico é o conjunto de pontos materializados no terreno com coordenadas cartesianas X e Y.
- () Apoio geodésico altimétrico é o conjunto de pontos materializados no terreno, que proporciona aos levantamentos topográficos o controle de posição em relação à superfície terrestre determinada pelas fronteiras do país.
- () Erro de graficismo é o erro máximo admissível na elaboração de desenho topográfico para lançamento de pontos e traçados de linhas.

- a) V – F – V – F
b) F – F – V – F
c) F – V – F – V
d) **V – F – F – V**

58 – Qual o valor da precisão de uma medida linear de 1600,00m se o erro total obtido ao final foi de 0,5m?

- a) **1/3200**
b) 1/800
c) 1/400
d) 1/4000

59 – Analise as convenções cartográficas, e assinale a alternativa correspondente às figuras abaixo, respectivamente.

- 1 – Cerca de arame ()
- 2 – Ferrovia simples ()
- 3 – Vértice de controle horizontal ()
- 4 – Tubulação ()
- 5 – Ponte de pedestre ()
- 6 – Vértice de controle horizontal e vertical ()
- 7 – Estrada de terra
- 8 – Ponte

- a) 1 – 8 – 3 – 4
b) **2 – 5 – 6 – 7**
c) 1 – 5 – 6 – 4
d) 2 – 8 – 3 – 7

60 – Sabendo-se que o azimute do ponto AB é $283^{\circ}25'32''$ e o rumo AC é $S15^{\circ}12'59''E$, determine o ângulo interno entre as retas AB e AC. Depois assinale a alternativa correta.

- a) $268^{\circ}12'33''$
b) $118^{\circ}12'33''$
c) **$118^{\circ}38'31''$**
d) $268^{\circ}38'31''$

61 – Assinale a alternativa que completa, correta e respectivamente, as lacunas das assertivas a seguir.

“O _____ é um dispositivo usado para fazer leituras numa escala graduada com aproximação maior que as _____ divisões dessa escala”.

“Para visadas longas ou para situações em que se desejam leituras com aproximações de 0,001m, pode ser usado um _____ sobre a _____.”

- a) nível – maiores – vernier – mira
b) vernier – maiores – vernier – mira
c) nível – menores – alvo – mira
d) **vernier – menores – alvo – mira**

62 – Assinale a alternativa que completa, correta e respectivamente as lacunas abaixo.

“Nas curvas _____, as pavimentações de estradas e ruas são construídas em uma inclinação transversal chamada _____. Considerando um valor usual de 8% de inclinação, significa que um pavimento com largura de 7,5 metros deverá ter o bordo externo _____ mais alto do que seu bordo interno.”

- a) horizontais – elevação – 0,6 metros
b) verticais – superelevação – 6 metros
c) **horizontais – superelevação – 0,6 metros**
d) verticais – elevação – 6 metros

63 – Indique a alternativa que completa, correta e respectivamente, às lacunas do texto abaixo.

“Um _____ é a intersecção gráfica de um plano _____, ao longo da diretriz em questão com a superfície da Terra. É absolutamente necessário para o projeto de _____ para estradas, canais, ferrovias, tubulações etc.”

- a) **perfil – vertical – greide**
b) greide – horizontal – perfil
c) nivelamento – horizontal – perfil
d) levantamento – diagonal – seção transversal

64 – De acordo com conceitos básicos de nivelamento, coloque V (verdadeiro) e F (falso) para as afirmações abaixo. Depois assinale a alternativa com a sequência correta.

- () A vertical do lugar é a linha paralela à direção da gravidade em um determinado ponto.
- () Uma superfície de nível é a superfície de cota constante que é perpendicular ao fio de prumo.
- () Altura relativa de um ponto é a distância vertical acima de uma superfície assumida como origem ou referência.
- () Quando um ponto tem como referência o nível do mar, chama-se cota absoluta.

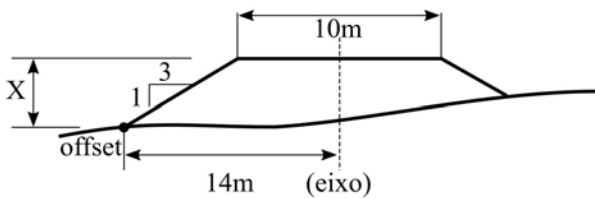
- a) V – F – V – F
b) V – V – V – F
c) **V – V – V – V**
d) V – F – V – V

65 – Calcule o volume entre duas seções transversais distantes 20,00 metros entre si. Utilizando o método área média, assinale a alternativa correta.

Dados: Área Seção 1: 15 m²
Área Seção 2: 27 m²

- a) 21 m³
- b) 210 m³
- c) 42 m³
- d) 420 m³

66 – Dada a figura abaixo, calcule a altura X da estaca offset.



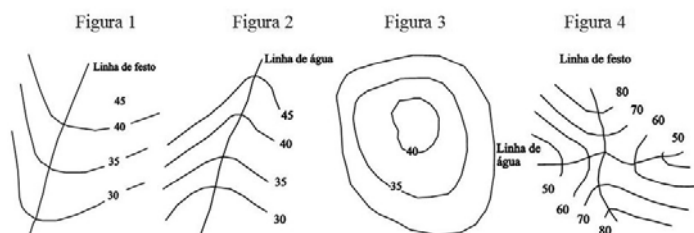
- a) 3m
- b) 4m
- c) 5m
- d) 6m

67 – Calcule o volume pela forma prismoidal das seções transversais e assinale a alternativa correta.

Dados: A1=18 m², A2=34 m², Ac=20 m² e L=35 m

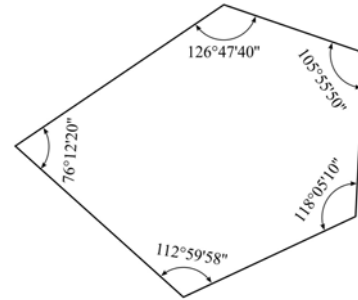
- a) 680 m³
- b) 770 m³
- c) 850 m³
- d) 910 m³

68 – Analise as figuras abaixo e assinale a alternativa correspondente à representação altimétrica de um vale.



- a) Figura 1
- b) Figura 3
- c) Figura 2
- d) Figura 4

69 – Conforme os ângulos internos da poligonal fechada na figura abaixo, calcule o erro angular de fechamento, em seguida assinale a alternativa com o valor correto.



- a) 0° 0' 58"
- b) 0° 2' 0"
- c) 0° 0' 2"
- d) 0° 58' 58"

70 – Relacione as colunas abaixo e em seguida assinale a alternativa com a sequência correta.

- 1 – Nivelamento Geométrico
- 2 – Nivelamento Trigonométrico
- 3 – Nivelamento Barométrico

- () Pode ser utilizado para determinar cotas de pontos inacessíveis.
- () Oferece a vantagem de determinar rapidamente cotas aproximadas de uma grande área.
- () As distâncias verticais são medidas em relação à linha horizontal, e esses valores são usados para calcular as diferenças de níveis entre vários pontos.

- a) 1 – 2 – 3
- b) 1 – 3 – 2
- c) 2 – 1 – 3
- d) 2 – 3 – 1

71 – Analise o texto abaixo e assinale a alternativa que **não** condiz com a finalidade de um levantamento cadastral.

“O levantamento cadastral ou levantamento de propriedade, refere-se à localização dos limites de propriedades e à preparação de desenhos ou plantas que mostram esses limites, envolvendo a redação e a interpretação das descrições de terras constantes em documentos legais.”

- a) Subdividir um pedaço de terra em partes menores.
- b) Medir as cotas ou altitudes dos limites de uma propriedade.
- c) Restabelecer limites de uma parte de terra que foi previamente levantada.
- d) Obter dados necessários para redação das descrições legais de um pedaço de terra.

72 – Com relação à Geometria dos satélites, complete as lacunas abaixo e, em seguida, marque a alternativa que contém a sequência correta.

“O grau de incerteza com que um receptor _____ calcula uma posição depende, por um lado, da precisão com que mede a distância aos _____ e, por outro, da configuração geométrica dos satélites usados na medição. Essa configuração é expressa por um parâmetro escalar designado _____.”

- a) WGS84 – pontos – PDOP (DOP Posicional)
- b) GPS – satélites – Diluição de Precisão (DOP)
- c) GPS – pontos – PDOP (DOP Posicional)
- d) WGS84 – satélites – Diluição de Precisão (DOP)

73 – De acordo com as unidades de medição de ângulos, relacione as colunas e assinale a alternativa com a sequência correta.

- 1 – Divide o círculo em 6400 partes iguais.
- 2 – O círculo é dividido em 400 partes chamadas de gon.
- 3 – Divide o círculo em 360 partes iguais.
- 4 – É definido como ângulo inscrito no centro do círculo, por um arco de comprimento exatamente igual ao raio desse círculo.

- () Sistema Centesimal
- () Radiano
- () Sistema Sexagesimal
- () Milésimo

- a) 1 – 2 – 3 – 4
- b) 2 – 1 – 4 – 3
- c) 1 – 3 – 2 – 4
- d) 2 – 4 – 3 – 1

74 – Um avião decolando da cabeceira de um aeroporto, cuja altitude é de 444 metros, em um ângulo de subida de 15° sobrevoa um prédio de 35 metros de altura, que está alinhado com o eixo da pista de decolagem. Considere que esse prédio está a uma distância horizontal de 1800 metros da cabeceira da pista e a altitude da base do edifício é de 450 metros. Calcule a quantos metros essa aeronave passa acima do prédio e assinale a alternativa correta.

Dado: $\tan 15^\circ = 0,27$

- a) 486 metros
- b) 445 metros
- c) 930 metros
- d) 444 metros

75 – Complete as lacunas e assinale a alternativa com a sequência correta.

“A equidistância das curvas de nível de um mapa é a distância _____ entre duas curvas de nível _____.”

- a) vertical – sucessivas
- b) horizontal – sucessivas
- c) diagonal – paralelas
- d) horizontal – paralelas

76 – Sobre poligonais em um levantamento topográfico, relacione suas definições e assinale a sequência correta.

- 1 – Poligonal secundária
- 2 – Poligonal Principal
- 3 – Poligonal auxiliar

- () Poligonal que determina os pontos do apoio topográfico de primeira ordem.
- () Aquela que, apoiada nos vértices da poligonal principal, determina os pontos de apoio topográfico de segunda ordem.
- () Poligonal que, baseada nos pontos de apoio topográfico planimétrico, tem os seus vértices distribuídos na área ou faixa a ser levantada, de tal forma, que seja possível coletar, direta ou indiretamente, por irradiação, interseção ou por ordenadas sobre uma linha-base, os pontos de detalhe julgados importantes, que devem ser estabelecidos pela escala ou nível de detalhamento do levantamento.

- a) 2 – 1 – 3
- b) 3 – 2 – 1
- c) 1 – 2 – 3
- d) 3 – 1 – 2

77 – Assinale a alternativa que completa a afirmação abaixo.

“Nas curvas horizontais, as pavimentações de estradas e ruas são construídas com uma inclinação transversal chamada de _____, que é, usualmente, dada como uma porcentagem.”

- a) Superelevação
- b) Curvas de nível
- c) Inclinação usual
- d) Abaulamento de Parábola

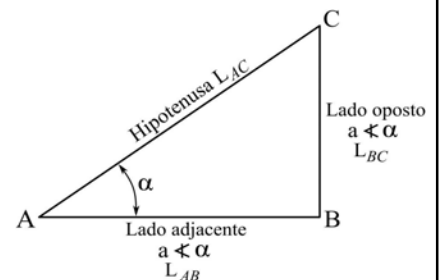
78 – Um agrimensor foi contratado para executar um serviço de nivelamento o qual o contratante solicitou que fosse feito com alta precisão. Considerando as opções abaixo, indique qual o aparelho mais indicado para esse trabalho.

- a) Estação total
- b) Mangueira de nível
- c) GPS de navegação
- d) Nível de inclinação

79 – Um topógrafo deseja saber a distância “LBC” e “LAC”, considerando o ângulo α de 60° e a distância “LAB” de 55,00m. Calcule as distâncias respectivamente e assinale a alternativa correta.

Seno 60° : 0,866
Cosseno 60° : 0,50
Tangente 60° : 1,732

- a) 92,30m e 107,44m
- b) 94,00m e 108,90m
- c) 97,50m e 111,94m
- d) 95,26m e 110,00m



80 – Um topógrafo deseja medir uma distância de 500,00m com uma trena de aço de 20,00m que possui um erro padrão de $\pm 0,03\text{m}$ em cada medição. Qual o erro total obtido?

- a) $\pm 0,67\text{ m}$
- b) $\pm 0,75\text{ m}$
- c) $\pm 0,06\text{ m}$
- d) $\pm 0,15\text{ m}$

81 – Marque V (verdadeiro) e F (falso) para o que se afirma sobre o nivelamento trigonométrico. A seguir, indique a opção com a sequência correta.

- () É realizado através da medição das distâncias e ângulos.
- () Envolve a determinação de cotas medindo as mudanças na pressão atmosférica.
- () É o método mais comum de nivelamento; as distâncias verticais são medidas em relação à linha horizontal.

- a) V – V – F
- b) V – F – F
- c) F – V – F
- d) F – F – V

82 – Em relação aos vários tipos de levantamentos topográficos, coloque V (verdadeiro) ou F (falso). Depois assinale a alternativa com a sequência correta.

- () Levantamentos hidrográficos estão relacionados a lagos, rios e outros corpos d'água.
- () Sensoriamento Remoto é um tipo de levantamento aéreo.
- () Levantamentos *as-built* são realizados antes do início de um projeto de construção.
- () Levantamento de minas são realizados para obter as posições e alturas de poços subterrâneos e formação geológica.

- a) V – V – F – V
- b) V – F – V – F
- c) V – F – V – V
- d) V – V – V – F

83 – Marque V (verdadeiro) e F (falso) para as assertivas abaixo e assinale a alternativa com a sequência correta.

- () Poligonais abertas têm a desvantagem de não dispor de verificação aritmética.
- () Poligonais abertas começam e terminam no mesmo ponto.
- () Poligonais fechadas podem partir de um ponto e terminar em outro ponto, ambos conhecidos, e desde que estejam em um mesmo sistema de coordenadas.
- () A medição do ângulo interno se aplica apenas a poligonais abertas.

- a) F – V – V – V
- b) V – F – F – F
- c) F – F – V – F
- d) V – F – V – F

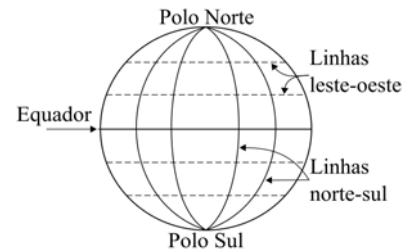
84 – O sistema *Global Positioning System* é constituído por três segmentos, sem os quais não pode funcionar. São eles o Segmento espacial, o Segmento de controle e o Segmento terrestre. Com relação às tarefas mais importantes do Segmento de controle, marque V (verdadeiro) e F (falso) e assinale a alternativa com a sequência correta.

- () Observar o movimento dos satélites e calcular suas órbitas.
- () Monitorizar os relógios dos satélites e prever o seu comportamento.
- () Difundir informação orbital precisa de todos os satélites.
- () Difundir informação orbital aproximada de todos os satélites.

- a) V – V – V – V
- b) V – V – V – F
- c) V – F – V – F
- d) F – V – V – V

85 – Considerando a figura, que mostra as linhas norte-sul e leste-oeste da superfície da Terra, as linhas paralelas à linha do Equador correspondem a _____.

- a) longitude
- b) meridiano
- c) latitude
- d) altitude



86 – Complete a lacuna e assinale a alternativa com a resposta correta.

“As _____ são processos para obtenção de coordenadas a partir de pontos de coordenadas conhecidas.”

- a) interseções
- b) irradiações
- c) poligonais amarradas
- d) poligonais abertas

87 – Referente às fontes de erros, relacione as colunas abaixo e em seguida assinale a alternativa com a sequência correta.

- | | | |
|-------------------------|-----|---|
| 1 – Erros naturais | () | Desgaste de Instrumento |
| 2 – Erros operacionais | () | Estimativa fracionária de leitura |
| 3 – Erros instrumentais | () | Temperatura elevada no momento da medição |

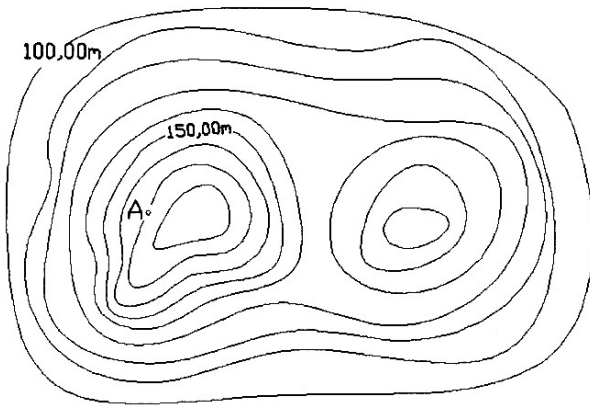
- a) 3 – 1 – 2
- b) 3 – 2 – 1
- c) 1 – 2 – 3
- d) 2 – 3 – 1

88 – Indique a alternativa que completa, correta e respectivamente, as lacunas da assertiva a seguir

“Na observação de campo, o teodolito é, por norma, colocado _____ de um tripé, o qual permite que as _____ se façam a uma altura cômoda para o observador.”

- a) à direita – visadas
- b) em cima – observações**
- c) embaixo – observações
- d) à esquerda – visadas

89 – Tendo em vista que a representação das curvas de nível são equidistantes em cotas, analise o desenho abaixo e assinale a alternativa que mais se aproxima da cota do ponto A.



- a) 160,00m
- b) 165,00m
- c) 170,00m**
- d) 180,00m

90 – De acordo com a *Canadian Association of Aerial Surveyors*, qual foi o termo criado que abrange as disciplinas de Topografia, Mapeamento, Sensoriamento Remoto e Sistemas de Informações Geográficas?

- a) GPS
- b) Geologia
- c) Geomática**
- d) Agrimensura

91 – Assinale a alternativa que indica quando a estação total é orientada pelo zênite.

- a) A leitura de 0° será obtida quando a luneta está apontada verticalmente para baixo.
- b) A leitura de 0° será obtida quando a luneta está apontada verticalmente para cima.**
- c) A leitura de 180° será obtida quando a luneta está apontada verticalmente para cima.
- d) A leitura de 100° será obtida quando a luneta está ligeiramente apontada para cima.

92 – Dadas as coordenadas dos vértices de uma poligonal, calcule a área e assinale a alternativa correta.

VÉRTICE	LONGITUDE (X)	LATITUDE (Y)
V01	500,00	100,00
V02	300,00	400,00
V03	650,00	500,00
V04	600,00	250,00

- a) 60.000,00 m²
- b) 71.550,00 m²
- c) 25.500,00 m²
- d) 71.250,00 m²**

93 – O termo “taquimetria” ou “taqueometria” significa

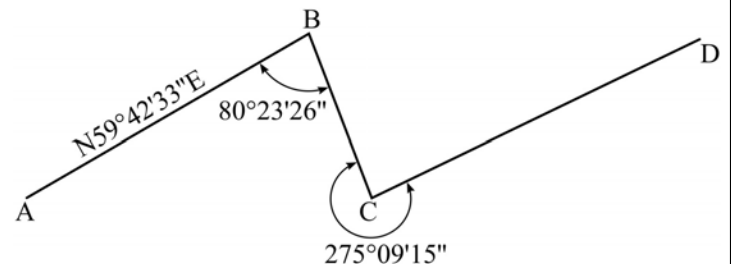
- a) medições lentas.
- b) medições diretas.
- c) medições rápidas.**
- d) medições sem precisão.

94 – Complete as lacunas e a seguir marque a alternativa com a sequência correta.

“Balizas são usadas para marcar pontos no terreno e para alinhar a medição à trena a fim de mantê-la na direção correta. Elas são usualmente de _____ a _____ m de comprimento e pintadas com bandas alternadas de _____ e _____ para torná-las mais facilmente visíveis.”

- a) 4 – 5 – preto – branco
- b) 3 – 6 – azul – amarelo
- c) 2 – 3 – vermelho – branco**
- d) 1 – 4 – vermelho – amarelo

95 – Considerando a figura abaixo, determine os rumos BC e CD e assinale a alternativa correta.

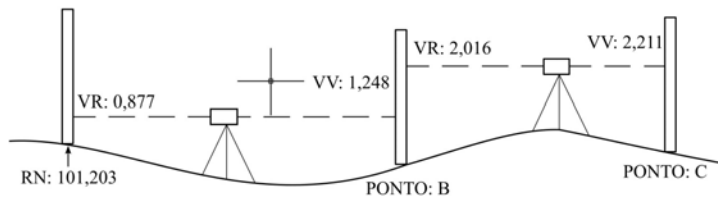


- a) BC N39°54'01"O / CD N64°09'52"E
- b) BC S20°40'53"E / CD N44°56'44"E
- c) BC S20°40'53"E / CD N64°09'52"E**
- d) BC N39°54'01"O / CD N44°56'44"E

96 – Chama-se “erro de colimação”

- a) um erro nas leituras que cresce com a distância do nível à mira.
- b) a falta de paralelismo entre o eixo (ZZ') e a diretriz da nivela (DD').
- c) aquele causado pela inclinação do terreno somente.
- d) aquele causado pela regulação da altura do observador.

97 – Conforme a figura abaixo, calcule as cotas nos pontos B e C e assinale a alternativa correta.



- a) B = 100,533 e C = 100,337
- b) B = 100,802 e C = 100,437
- c) B = 100,832 e C = 100,637
- d) B = 100,842 e C = 100,537

98 – O GPS (*Global Positioning System*) está se tornando a maior ferramenta de levantamento geodésico, pois eles determinam com exatidão a localização de pontos sobre a Terra e a distância entre esses pontos. Assinale a alternativa que informa em que circunstâncias o uso do GPS **não** é recomendado.

- a) Durante chuva, neve, nevoeiro
- b) Próximo a prédios altos e/ou em florestas densas
- c) Em poligonais fechadas
- d) Em serviço de nivelamento

99 – Assinale V (verdadeiro) e F (falso) para as afirmativas abaixo. A seguir, assinale a alternativa com a sequência correta.

- () Embora as estações totais sejam equipadas com prumos ópticos, é normalmente conveniente usar fios de prumo para centragem.
- () A parte superior da estação total é chamada de *alidade*.
- () Para o correto nivelamento de uma estação total, é necessário girar o instrumento em torno do seu eixo vertical.
- () Antigamente os instrumentos usados para medição de ângulos horizontais e verticais eram divididos em trânsitos e teodolitos.

- a) V – V – F – V
- b) F – V – F – V
- c) V – F – V – F
- d) F – F – V – F

100 – Em relação às escalas usuais, marque V (verdadeiro) ou F (falso). A seguir, assinale a alternativa com a sequência correta.

- () Cartas Topográficas são representações cartográficas na escala compreendida entre 1:500.00 e 1:10.000.
- () Plantas Topográficas são representações cartográficas superiores a escala 1:10.000.
- () Mapas Geográficos são representações cartográficas em escalas inferiores a 1:500.000.
- () Uma representação gráfica na escala de 1:20.000 é uma Planta Topográfica.

- a) V – V – V – F
- b) F – V – V – V
- c) V – F – V – F
- d) F – V – F – V