



**MINISTÉRIO DA DEFESA
COMANDO DA AERONÁUTICA
ESCOLA DE ESPECIALISTAS DE AERONÁUTICA**

**EXAME DE ADMISSÃO AO ESTÁGIO DE ADAPTAÇÃO
À GRADUAÇÃO DE SARGENTO DA AERONÁUTICA**

(EAGS 2019)

Gabarito Provisório

(com resolução comentada das questões)

**PROVAS DE:
LÍNGUA PORTUGUESA E LABORATÓRIO**

ATENÇÃO, CANDIDATOS!!!

O gabarito provisório divulgado refere-se ao código 24. Se não for esse o código de sua prova, observe a numeração das questões e faça a correspondência para verificar a resposta correta.

No caso de solicitação de recurso, observar os itens 6.3 das Instruções Específicas e 11 do Calendário de Eventos (Anexo C da referida instrução).

AS QUESTÕES DE 01 A 40 REFEREM-SE À LÍNGUA PORTUGUESA

Poesia do Tempo

- 1 O equívoco entre poesia e povo já é demasiadamente sabido para que valha a pena insistir nele. Denunciemos antes o equívoco entre poesia e poetas. A poesia não se “dá”, é hermética ou inumana, queixam-se por aí. Ora, eu creio que os poetas poderiam demonstrar o contrário ao público. De que maneira? Abandonando a ideia de que poesia é evasão. E aceitando alegremente a ideia de que poesia é participação. Não basta dizer que já não há torres de marfim; a torre desmoronou-se pelo ridículo, porém muitos poetas continuam vendo na poesia um instrumento de fuga da realidade ou de correção do que essa realidade ofereça de monstruoso e de errado. Desenvolve-se então entre eles a linguagem cifrada, que nenhum leigo entende, e que suscita o equívoco já célebre entre poesia e povo.
- 15 Participação na vida, identificação com os ideais do tempo (e esses ideais existem sempre, mesmo sob as mais sórdidas aparências de decomposição), curiosidade e interesse pelos outros homens, apetite sempre renovado em face das coisas, desconfiança da própria e excessiva riqueza interior, eis aí algumas indicações que permitirão talvez ao poeta deixar de ser um bicho esquisito para voltar a ser, simplesmente, um homem.

(Carlos Drummond de Andrade)

As questões de 01 a 04 referem-se ao texto acima.

01 – De acordo com o texto, parte do equívoco que existe entre poesia e povo se dá

- a) porque o povo, que carece de facilidade para ler poesias, compreende a poesia como evasão, fuga da realidade.
- b) porque a poesia é um instrumento de aceitação da realidade, podendo ser considerada, também, como correção do que essa realidade oferece de monstruoso e de errado.
- c) **por conta da crença, de alguns autores, de que poesia é evasão, possibilitando assim a criação de linguagem cifrada, que o povo não entende.**
- d) por conta de serem os poetas pessoas voltadas ao povo em suas maneiras de escrever e de pensar, conceito que populariza a poesia durante gerações.

RESOLUÇÃO

Resposta: C

No texto *Poesia do Tempo*, Drummond defende a ideia de que poesia é participação (linha 7). Para o poeta, a poesia não deve ser um instrumento de fuga da realidade ou de correção do que essa realidade oferece de monstruoso e de errado; também não deve ser hermética e muito menos deve apresentar uma linguagem cifrada que impeça o entendimento de um leigo (do povo). A poesia tem participação na vida (linha 15), identificação com os ideais do tempo e outras indicações que permitirão ao poeta deixar de ser um bicho esquisito para voltar a ser um homem. Assim, o equívoco (o conflito) entre “poesia” e “povo” é fruto da forma de pensar e de fazer poesia de alguns autores que a consideram com evasão, fuga da realidade, não como participação.

02 – Leia:

“A poesia não se “dá”, é hermética ou inumana.”

De acordo com o fragmento do texto, qual é o significado da palavra “inumana”?

- a) **Inatingível para os homens, superior à condição humana.**
- b) Compreensível para os homens, inferior à capacidade humana.
- c) Acessível a todos, equilibrada à linguagem humana.
- d) Incompreensível para o povo, elucidativa a todos.

RESOLUÇÃO

Resposta: A

No texto, a poesia “inumana” é aquela de difícil entendimento, obscura, impenetrável e ininteligível. Para Drummond, os poetas deveriam abandonar essa ideia de poesia para não suscitar o equívoco entre poesia e povo.

03 – Assinale a alternativa que apresenta, de acordo com o autor, indicações que permitirão ao poeta deixar de ser “um bicho esquisito”.

- a) Linguagem hermética; participação na vida; interesse pelos outros homens.
- b) Identificação com os ideais do tempo; linguagem cifrada; aceitação de que a poesia seja “participação”.
- c) Desconfiança da própria e excessiva riqueza interior; linguagem inumana, curiosidade e interesse pelos outros homens.
- d) **Percepção social; atenção aos fatos de seu tempo; e desconfiança de suas próprias riquezas interiores.**

RESOLUÇÃO

Resposta: D

De acordo com o texto, entre outros aspectos, para um poeta deixar de ser “um bicho” para o povo é necessário que haja **percepção social**, manifestada pela “participação na vida” (de outros homens); **atenção aos fatos cronológicos**, reflexo da “identificação com os ideais do tempo”, **humildade ao escrever**, apresentada pela “desconfiança da própria e excessiva riqueza interior”.

04 – Coloque (V) para verdadeiro e (F) para falso, em seguida assinale a alternativa com a sequência correta. No texto *Poesia do Tempo*, Carlos Drummond de Andrade se opõe

- () à facilidade de leitura do povo.
- () à clareza da linguagem poética.
- () à expressão de alguns poetas de linguagem cifrada.
- () ao hermetismo provocado pelo distanciamento entre poesia e povo.
- a) V – V – F – V
- b) **F – F – V – V**
- c) F – V – F – F
- d) V – F – V – V

RESOLUÇÃO

Resposta: B

No texto *Poesia do Tempo*, Carlos Drummond de Andrade contesta alguns poetas que desenvolvem a linguagem cifrada em certas poesias. Dessa forma, essa linguagem suscita o equívoco entre poesia e povo, distanciando-os.

05 – Leia:

A menina ficou só, ao pé de amora carregada. Tão só que escutou as batidas de seu coração. Somente a solidão a acompanhava.

As palavras sublinhadas são classificadas, respectivamente, em:

- a) adjetivo – adjetivo
- b) advérbio – adjetivo
- c) adjetivo – advérbio
- d) advérbio – advérbio

RESOLUÇÃO

Resposta: A

Adjetivos são palavras que expressam as qualidades ou características dos seres. No texto, a palavra “só” é classificada como adjetivo nas duas orações e apresenta o valor semântico de “sozinha”.

06 – Assinale a alternativa que apresenta a colocação pronominal de acordo com a norma padrão.

- a) Nunca encontraremos-**nos** novamente.
- b) **Nos** falaram que tudo era uma questão de escolha.
- c) Parece-**nos** que o mais acertado era retomar os estudos.
- d) Gostaria de entender por que fizeram-**nos** vir neste local.

RESOLUÇÃO

Resposta: C

Em relação aos verbos, os pronomes pessoais oblíquos podem assumir três posições: próclise, ênclise e mesóclise. Em “Parece-**nos** que o mais acertado era retomar os estudos”, a ênclise foi corretamente empregada depois do verbo, não sendo admitida a próclise no início de frases. As demais alternativas não estão de acordo com a norma padrão, considerando que a próclise deve ocorrer após a negação, como em “Nunca **nos** encontraremos novamente” e após pronome relativo: “Gostaria de entender por que **nos** fizeram vir neste local”.

07 – Complete as lacunas das frases abaixo com a, à, as, às, de acordo com a justificativa do emprego ou ausência do acento grave. Em seguida, assinale a alternativa com a sequência correta.

- 1 – Caminhava pela avenida de ponta ____ ponta. (locução formada por palavra repetida)
- 2 – Após longa viagem, a filha voltou ____ casa paterna. (palavra casa acompanhada de adjetivo)
- 3 – Saiu de sua residência ____ pressas. (locução adverbial feminina)
- 4 – Era um senhor distinto, possuía calçados ____ Luís XV. (elipse diante de palavra masculina)

- a) a – à – às – à
- b) à – à – as – a
- c) à – a – às – à
- d) a – a – as – a

RESOLUÇÃO

Resposta: A

A crase não ocorre diante das expressões formadas por palavras repetidas como em “ponta a ponta”. O acento indicador de crase é usado diante da palavra casa, se esta palavra vier acompanhada de adjetivo ou locução adjetiva (voltou à casa paterna); diante de locuções adverbiais (às pressas) e, também, quando ocorre a elipse da palavra “moda” ou “maneira” (à moda de Luís XV).

08 – Das alternativas abaixo, apenas uma preenche, de modo correto, as lacunas das seguintes frases. Assinale-a.

- 1 – Não se ponha entre ____ e ela.
- 2 – Quando saíres, avisa-nos que iremos ____.
- 3 – Já ____ disse várias vezes que você deve insistir.
- 4 – Você só é capaz de pensar em ____ . Você só se preocupa ____ mesmo?

- a) eu – contigo – te – ti – consigo
- b) eu – consigo – te – si – contigo
- c) mim – consigo – lhe – ti – contigo
- d) mim – contigo – lhe – si – consigo

RESOLUÇÃO

Resposta: D

Pronomes são palavras que substituem os substantivos ou os determinam, indicando a pessoa do discurso. Em 1, a preposição essencial “entre” introduz o pronome oblíquo tônico “mim” e nunca o pronome do caso reto “eu”. Em 2, o pronome oblíquo da 2ª pessoa do singular é “contigo”. Em 3 e 4, no padrão formal culto, não ocorre a mistura dos tratamentos “tu” e “você”. Assim, as formas oblíquas “lhe”, “si” e “consigo”, respectivamente, deverão ser utilizadas em combinação com o pronome de tratamento “você”.

09 – Leia atentamente as afirmativas abaixo.

- I – No vocábulo “alistar”, observa-se a derivação parassintética.
- II – Os vocábulos “riacho”, “quietude” e “amanhecer” são formados por sufixos nominais.
- III – “Automóvel” é formado por hibridismo.

Está(ão) correta(s) apenas a(s) afirmativa(s)

- a) I
- b) II
- c) I e III
- d) II e III

RESOLUÇÃO

Resposta: C

A derivação consiste em formar uma palavra nova a partir de outra já existente. Em “alistar”, observa-se a derivação parassintética, sendo anexados, ao mesmo tempo, um prefixo e um sufixo a um radical (a + lista + ar). Hibridismos são palavras em cuja formação entram elementos de línguas diferentes como em “Automóvel” (auto + móvel, grego e latim). Os vocábulos “riacho” e “quietude” são formados por sufixos nominais e “amanhecer” por sufixo verbal.

10 – A palavra “porque” deveria ter sido grafada separadamente na alternativa:

- a) Dê-me ao menos um porquê para seu lamento.
- b) Estas são as reivindicações porque estamos lutando.
- c) Não se preocupe com o futuro, porque você tem energia para conquistar seus ideais.
- d) Sei que há alguma situação diferente, porque ninguém apareceu até o momento.

RESOLUÇÃO

Resposta: B

Há casos em que “por que” representa a sequência (preposição + pronome relativo), equivalendo a “pelo qual” ou alguma de suas flexões, como em “Estas são as reivindicações pelas quais estamos lutando.”

11 – Com relação aos tipos de predicado, assinale a alternativa que apresenta a sequência correta quanto à classificação dos predicados das orações abaixo.

- 1 – Os alunos foram informados da situação.
- 2 – Os candidatos saíram da sala confiantes.
- 3 – O professor parece des preocupado.

- a) Predicado Nominal – Predicado Verbo-Nominal – Predicado Verbal
- b) Predicado Verbal – Predicado Nominal – Predicado Verbo-Nominal
- c) **Predicado Verbal – Predicado Verbo-Nominal – Predicado Nominal**
- d) Predicado Verbo-Nominal – Predicado Verbal – Predicado Nominal

RESOLUÇÃO

Resposta: C

Quando se classifica o predicado, quer-se verificar o que é essencial na informação relativa ao sujeito. No predicado verbal, o núcleo informativo é sempre um verbo nocional, como em “*Os alunos foram informados da situação*”. O predicado Verbo-Nominal apresenta dois núcleos: um verbo (sempre nocional) e um predicativo, como em “*Os candidatos saíram da sala confiantes*”, pois seus núcleos informativos são um verbo nocional (saíram) e um predicativo do sujeito (confiantes). No predicado nominal, o núcleo é sempre um nome que desempenha a função de predicativo do sujeito e o verbo intermediário é sempre de ligação, exprimindo diferentes circunstâncias relativas ao estado do sujeito, como em “*O professor parece des preocupado*”.

12 – Marque (V) para verdadeiro e (F) para falso, em seguida assinale a alternativa que apresenta a sequência correta em relação à explicação do que ocorre sintaticamente nas frases em destaque.

- () “Os sujeitos são indeterminados quando não é possível identificá-los, com clareza, no período.” – pode-se afirmar que há presença de sujeito simples.
- () “Sintaxe é a arte de compreensão de um texto em relação ao funcionamento das palavras na oração.” – pode-se afirmar que há presença de predicativo do sujeito.
- () “Funções sintáticas são a base para o aprendizado de gramática escolar.” – pode-se afirmar que há presença de período composto por coordenação, uma vez que há mais de uma função sintática explícita no contexto.
- () “O jogo de palavras existente numa relação sintática provoca o leitor a desvendar os mistérios do texto.” – pode-se afirmar que o sujeito é composto, tendo em vista a presença de plural explícito em sua composição.

- a) F – V – F – F
- b) V – F – F – V
- c) F – V – V – F
- d) **V – V – F – F**

RESOLUÇÃO

Resposta: D

Na frase “*Os sujeitos são indeterminados quando não é possível identificá-los, com clareza, no período.*”, o sujeito é simples (Os sujeitos). Na frase “*Sintaxe é a arte de compreensão de um texto em relação ao funcionamento das palavras na oração.*”, há presença de predicativo do sujeito, uma vez que a frase conta com um verbo de ligação (é). Já na frase “*Funções sintáticas são a base para o aprendizado de gramática escolar.*”, não se pode

afirmar que há presença de período composto por coordenação, uma vez que a ocorrência de mais uma função sintática não implica, no contexto, na existência de coordenação. E, por fim, na frase “*O jogo de palavras existente numa relação sintática provoca o leitor a desvendar os mistérios do texto*”, não se pode afirmar que o sujeito é composto, uma vez que é simples, tendo apenas um núcleo (jogo).

13 – Assinale a alternativa que apresenta a classificação **incorreta** da oração subordinada destacada.

- a) **Suponho ser ele o homem de palavras sinceras.** (Oração Subordinada Adverbial)
- b) Só depois disso percebi **quão sinceras eram as palavras dele.** (Oração Subordinada Substantiva)
- c) Só depois disso percebi a sinceridade **que as palavras dele continham.** (Oração Subordinada Adjetiva)
- d) **Só depois que caí em mim,** percebi a sinceridade das palavras dele. (Oração Subordinada Adverbial)

RESOLUÇÃO

Resposta: A

A oração subordinada “*ser ele o homem de palavras sinceras*” apresenta o verbo numa de suas formas nominais (no caso, infinitivo) e não é introduzida por conjunção subordinativa ou pronome relativo. Essa oração é classificada como “Oração Subordinada Substantiva”, está justaposta e reduzida.

14 – Classifique as orações reduzidas de acordo com o indicado. Em seguida, assinale a alternativa com a sequência correta.

- 1 – Oração Reduzida de Infinitivo
- 2 – Oração Reduzida de Gerúndio
- 3 – Oração Reduzida de Particípio

- () Esta é a trágica notícia divulgada pela imprensa brasileira.
- () Tendo perdido o dinheiro, o candidato viu-se obrigado a desistência.
- () Custou-lhe muito concluir o curso técnico.

- a) 1 – 2 – 3
- b) 2 – 3 – 1
- c) **3 – 2 – 1**
- d) 2 – 1 – 3

RESOLUÇÃO

Resposta: C

Oração reduzida é a que se apresenta sem conectivo e com o verbo numa forma nominal. Em “*Esta é a trágica notícia divulgada pela imprensa*” há a oração reduzida de particípio na oração subordinada adjetiva [=que foi divulgada pela imprensa]. Em “*Tendo perdido o dinheiro, o candidato viu-se obrigado a desistir.*” temos uma oração adverbial causal reduzida de gerúndio. Em “*Custou-lhe muito concluir o curso técnico*”, há a oração reduzida de infinitivo na oração subordinada subjetiva.

15 – Leia:

“*Minha Vida, meu juízo, minha decência”*”

As regras que justificam, respectivamente, os acentos das palavras acima destacadas são as mesmas que justificam o acento em:

- a) país – ingênuo
- b) júri – cerimônia
- c) úteis – esplêndido
- d) cafeína – bônus

RESOLUÇÃO

Resposta: A

As regras que justificam os acentos das palavras “juízo” e “decência” são, respectivamente, para indicar hiato e para determinar o vocábulo paroxítono terminado em ditongo crescente. Essas mesmas regras justificam os acentos das palavras “país” e “ingênuo”.

16 – Assinale a alternativa que **não** apresenta a correta classificação da oração subordinada.

- a) Peço que desistas.
(Oração Subordinada Substantiva)
- b) O coração batia forte porque tinha medo.
(Oração Subordinada Adverbial)
- c) Era esta a verdade que ninguém contestou.
(Oração Subordinada Adverbial)
- d) Pessoa que mente não merece reconhecimento.
(Oração Subordinada Adjetiva)

RESOLUÇÃO

Resposta: C

As orações subordinadas classificam-se de acordo com seu valor ou função, em substantivas, adjetivas e adverbiais. Em *a*, a oração subordinada não pode ser classificada como adverbial, pois exerce a função de adjetivo: verdade incontestável. As demais alternativas estão corretas. Em *b*, a oração subordinada exerce função de advérbio: o coração batia forte de medo; em *c*, a oração subordinada exerce função de adjetivo: pessoa mentirosa não merece reconhecimento; e em *d*, a oração subordinada exerce a função de objeto direto: peço tua desistência, sendo classificada como substantiva.

17 – Com relação às regras de crase, marque a alternativa que completa, correta e respectivamente, as lacunas.

Dedico-me ___ sua lei, meu Deus! Cumpro suas regras.
Apresento-me ___ vós, sensível ___ minha fé.

- a) à – à – à
- b) a – à – a
- c) a – à – à
- d) a – a – a

RESOLUÇÃO

Resposta: D

O uso do artigo antes de pronomes possessivos femininos é facultativo. Assim é facultativo o acento grave em casos como “Dedico-me a(à) sua lei” e “sensível a(à) minha fé”. Diante de pronomes pessoais não há crase, conforme em “Apresento-me a vós”.

18 – Leia:

Os ipês *floresceram* no período esperado. Eles *ofereceram* um quadro aos românticos. Na tão esperada estação do ano, todos *assistem* à cena apaixonados pela vida.

Quanto à predicação dos verbos destacados, pode-se dizer que:

- a) florescer e oferecer são verbos transitivos indiretos.
- b) oferecer e assistir são verbos transitivos diretos e indiretos.
- c) florescer é verbo intransitivo; oferecer, verbo transitivo direto e indireto.
- d) florescer e oferecer são verbos intransitivos; assistir é verbo transitivo indireto.

RESOLUÇÃO

Resposta: C

Quanto à predicação, classificam-se, pois, os verbos em: *intransitivo* (florescer) que não precisa de complemento; *transitivo direto e indireto* (oferecer) com dois objetos concomitantemente (um quadro; aos românticos); e *transitivo*

indireto (assistir no sentido de presenciar) que reclama um complemento regido de preposição (à cena), chamado objeto indireto.

19 – Em relação aos termos sintáticos e a pontuação, leia as frases abaixo e, em seguida, assinale a alternativa em que as frases foram pontuadas adequadamente.

- 1 – Foram feitas várias manifestações, contra a política atual.
 - 2 – Os Deputados, na madrugada de ontem, decidiram aceitar o projeto do Presidente.
 - 3 – Decepcionado, o enfasiado Juiz afastou-se lentamente.
 - 4 – Eu trabalho com a verdade, você com a mentira.
- a) 1 e 2
 - b) 3 e 4
 - c) 2 e 3
 - d) 1 e 4

RESOLUÇÃO

Resposta: C

Há intercalação de termos entre sujeito e predicado em “Os Deputados, na madrugada de ontem, decidiram aceitar o projeto do Presidente”, e, portanto, é indispensável que haja uma vírgula antes e depois do termo intercalado. Na oração “Decepcionado, o enfasiado Juiz afastou-se lentamente”, o predicativo do sujeito está invertido e, por isso, usam-se vírgulas para isolá-lo. As demais orações apresentam erro de pontuação. Em 1, não se separa sujeito e predicado. Em 4, para indicar a omissão de um verbo, a vírgula deveria ser empregada após o pronome de tratamento “você”.

20 – Em “Transportamos então nós dois, privilegiadas criaturas, as preciosidades de uma vida humana”, a função sintática do termo sublinhado é

- a) sujeito.
- b) aposto.
- c) vocativo.
- d) objeto direto.

RESOLUÇÃO

Resposta: B

Termos acessórios são os que desempenham na oração uma função secundária, qual seja a de caracterizar um ser, determinar os substantivos, exprimir alguma circunstância. A função sintática do termo sublinhado “privilegiadas criaturas” é aposto, uma expressão que explica, desenvolve ou resume outro termo da oração a que sucede.

21 – Observe os períodos abaixo, diferentes à pontuação:

Adormeci logo, repousei em seus braços.

Adormeci, logo repousei em seus braços.

A observação atenta desses períodos permite dizer que:

- a) No primeiro, as orações estão coordenadas sem a presença de conjunção; na segunda, com a presença de conjunção conclusiva.
- b) No primeiro, as orações estão coordenadas com a presença de conjunção; na segunda, com conjunção explicativa.
- c) No primeiro, logo é advérbio de tempo; no segundo, uma conjunção causal.
- d) No primeiro, logo indica alternância; no segundo, consequência.

RESOLUÇÃO

Resposta: A

No primeiro período, as orações estão coordenadas sem a

presença de conjunção; “logo” é um advérbio de tempo. Na segunda oração, “logo” é uma conjunção coordenativa conclusiva.

22 – Assinale a alternativa que completa corretamente a frase, de acordo com a norma padrão.

_____ os documentos que encaminharemos à Escola de Especialistas da Aeronáutica.

- a) **Devem-se formalizar**
- b) Deverá ser formalizados
- c) Deverão ser formalizado
- d) Deverão serem formalizados

RESOLUÇÃO

Resposta: A

Nas locuções verbais formadas com verbo auxiliar “dever”, na voz passiva sintética, o verbo auxiliar concordará com o sujeito, como em “Devem-se ler bons livros”.

23 – O pronome relativo “que” pode desempenhar várias funções sintáticas. Quanto à análise desse pronome nas frases abaixo, assinale a alternativa **incorreta**.

- a) **A paixão *por que* foi seduzido é puro delírio.**
(Objeto Direto)
- b) A cidade *em que* nasci fica no Estado de São Paulo.
(Adjunto adverbial)
- c) As promessas *a que* me mantenho fiel são polêmicas.
(Complemento Nominal)
- d) “Pais e filhos” é uma das músicas *de que* mais gosto.
(Objeto Indireto)

RESOLUÇÃO

Resposta: A

O pronome relativo “que” é considerado relativo universal, pode ser usado para substituir pessoa ou coisa que estejam no singular ou no plural. Sintaticamente, o pronome relativo “que” pode desempenhar várias funções. Na alternativa d, o pronome “que” apresenta a função de agente da passiva (seduzido por), sendo precedido da preposição apropriada à função que exerce. As demais alternativas estão corretas. Em A, o pronome “que” exerce a função de objeto indireto (gostar de); em B, função de adjunto adverbial (nascer em algum lugar) e em C, o pronome “que” exerce a função de complemento nominal (fiel a algo).

24 – Complete as lacunas de acordo com as normas de regência:

“Ansioso _____ emoções desusadas.” (Camilo Castelo Branco)

“Ansiava _____ novo dia que vinha nascendo.” (Fernando Sabino)

A sequência correta é:

- a) a – o
- b) a – por
- c) **de – pelo**
- d) para com – para o

RESOLUÇÃO

Resposta: C

A sintaxe de regência ocupa-se das relações de dependência que as palavras mantêm na frase. A regência pode ser verbal ou nominal. De acordo com as normas de regência, o adjetivo *Ansioso* admite as preposições: *de*, *por* e *para*. A escolha da preposição deve, no entanto, obedecer às exigências da clareza e eufonia e adequar-se às diferentes matizes de pensamento. Da mesma forma, o verbo *Ansiava* (significando desejar ardentemente), admite as preposições, em geral, “por” e “per” (em contrações – *pelo=per + o*)

25 – Escreva (V) para as afirmativas verdadeiras e (F) para as falsas, e, em seguida, assinale a alternativa com a sequência correta.

- () Verbos auxiliares são os que se juntam a uma forma nominal de outro verbo para constituir a voz passiva, os tempos compostos e as locuções verbais.
- () “*Não fiquem aqui, sejam prudentes*”, os verbos estão, respectivamente, nos modos imperativo e indicativo.
- () Na frase: “*Os pais contemplam-se nos filhos*”, o verbo está na voz passiva.
- () Em “*Organizou-se o campeonato*”, tem-se voz reflexiva.

- a) F – V – V – V
- b) V – V – F – F
- c) **V – F – F – F**
- d) F – F – V – V

RESOLUÇÃO

Resposta: C

A única afirmativa verdadeira é a primeira, sendo os verbos auxiliares aqueles que se juntam a uma forma nominal de outro verbo para constituir a voz passiva, os tempos compostos e as locuções verbais, como em: “*Somos castigados pelos nossos erros*”; “*Tenho estudado muito esta semana*” e “*Jacinto havia chegado naquele momento*”. Em “*Não fiquem aqui, sejam prudentes*”, os dois verbos estão no modo imperativo. Em “*Os pais contemplam-se nos filhos*”, o verbo está na voz reflexiva. Em “*Organizou-se o campeonato*”, tem-se voz passiva.

26 – Assinale a alternativa que apresenta a **incorreta** classificação de figura de linguagem.

- a) “Lá fora, a noite é um pulmão ofegante.” (*Fernando Namora*) – Metáfora
- b) “**Quando a bola saía, entravam os comentários dos torcedores.**” (*Carlos Eduardo Novaes*) – Eufemismo
- c) “A areia, alva, está agora preta, de pés que a pisam.” (*Jorge Amado*) – Antítese
- d) “A geada é um eterno pesadelo.” (*Monteiro Lobato*) – Hipérbole.

RESOLUÇÃO

Resposta: B

A figura de linguagem Eufemismo consiste em suavizar a expressão de uma ideia triste, molesta ou desagradável, substituindo o termo contundente por palavras amenas ou polidas. Como em “*Maria foi desta para melhor*” [morreu]. Sendo assim, esta figura de linguagem não se apresenta na frase: “*Quando a bola saía, entravam os comentários dos torcedores.*”. A correta classificação da figura de linguagem dessa frase é *Antítese*, marcada pela aproximação de palavras de sentido contrário: “saía” e “entravam”.

27 – Observe os verbos destacados.

“**Denuncie**. Se você recebeu uma proposta sem referência para melhorar de vida, **desconfie**. Nunca **entregue** seu caráter a ninguém.”

Os verbos destacados apresentam-se em qual modo?

- a) No indicativo, pois exprimem um fato certo de se realizar.
- b) No subjuntivo, porque são formas verbais que enunciam um fato hipotético.
- c) **No imperativo, pois os verbos destacados estão exprimindo ordem, conselho e pedido.**
- d) No indicativo, porque as formas verbais enunciam um fato possível de acontecer.

RESOLUÇÃO

Resposta: C

Os modos do verbo indicam as diferentes maneiras de um fato se realizar. São três: indicativo, quando exprime um fato certo, positivo; imperativo, quando exprime ordem, conselho, pedido; e subjuntivo, quando enuncia um fato possível, duvidoso e hipotético. Os verbos destacados “Denuncie”, “desconfie” e “entregue” estão no modo imperativo.

28 – Leia:

Homem é acusado de matar e ocultar o cadáver de sua esposa.

Marque a alternativa que apresenta solução gramatical que minimiza o problema de sentido, percebido na frase, mantendo as principais informações transmitidas.

- a) Acrescentar ao enunciado o objeto direto “sua esposa” para o verbo “matar” e ocultar o termo “e ocultar o cadáver de sua esposa”.
- b) Acrescentar o objeto direto “o corpo” para o verbo “matar”, substituir a palavra “cadáver” por “corpo”, trocar o adjunto adnominal “de sua esposa” por “dela”.
- c) Acrescentar ao enunciado o objeto indireto “de sua esposa” para o verbo “matar”, acrescentar o adjunto adnominal “seu” à palavra “cadáver” e apagar o adjunto adnominal “de sua esposa”.
- d) Acrescentar ao enunciado o objeto direto “sua esposa” para o verbo “matar”, acrescentar o adjunto adnominal “seu” à palavra “cadáver” e apagar o adjunto adnominal “de sua esposa”.

RESOLUÇÃO

Resposta: D

A frase apresenta leitura dicotômica, pois há dois verbos, “matar” e “ocultar”, para um mesmo objeto, “o cadáver de sua esposa”, possibilitando, com isso, a seguinte leitura: “matar um cadáver”. Uma das possibilidades de correção, não apagando informações fundamentais do enunciado, seria a seguinte:

Acrescentar à frase o objeto direto “sua esposa” para o verbo “matar” (*Homem é acusado de matar sua esposa*), acrescentar o adjunto adnominal “seu” à palavra “cadáver” (*e ocultar o seu cadáver*) e apagar o adjunto adnominal “de sua esposa” (*Homem é acusado de matar sua esposa e ocultar o seu cadáver de sua esposa*).

29 – Leia:

“Pensativo, caminhava pela estrada da vida, que é pedregosa e a cada instante se recria”.

Com relação à oração adjetiva destacada, assinale a alternativa correta.

- a) Esta oração é adjetiva explicativa e, neste caso, apresenta-se coordenada.
- b) Esta oração é adjetiva restritiva e está precedida de pronome relativo [que].
- c) A oração destacada é explicativa, limita a significação do termo antecedente [estrada da vida].
- d) É uma oração adjetiva restritiva, sendo indispensável ao sentido da frase [caminhava pela estrada da vida].

RESOLUÇÃO

Resposta: A

Há dois tipos de orações subordinadas adjetivas: as explicativas e as restritivas. A oração destacada “*que é pedregosa*” é explicativa, pois esclarece o termo antecedente “*estrada da vida*”, atribuindo-lhe uma qualidade e acrescentando-lhe uma informação. Além disso, esta oração adjetiva está coordenada com outra oração.

30 – Leia:

“Cada novo aluno que ingressa na Força Aérea aspira galgar posição mais brilhante na carreira militar.”

No trecho, o verbo *aspirar* tem significado de

- a) inalar – sorver algo
- b) almejar – criar algo
- c) pretender – indicar algo
- d) desejar – pretender algo

RESOLUÇÃO

Resposta: D

O verbo *aspirar*, no contexto em que foi apresentado, é Verbo Transitivo Indireto, no sentido de “desejar”, “pretender”.

31 – Leia:

Ao chegar tarde em casa, o recém-casado moço, em busca de carinho e atenção de sua esposa que, àquelas horas, já dormia, entra no quarto, se aproxima da cama e sussurra para a mulher:

— Querida, quero amá-la!

Com sono, sem entender bem o que ouvia, a mulher disse:

— Está dentro do armário.

Insistente, o marido tenta de novo:

— Não é nada disso, meu bem. Agora, vou amar-te!

Aborrecida, a jovem respondeu:

— Você pode ir para qualquer planeta que quiser, com ou sem mala! Quero dormir!

Marque a opção que apresenta explicação gramatical correta sobre a conversa apresentada

- a) As dificuldades de entender as reais intenções do marido são decorrentes de usos de pronomes proclíticos.
- b) As dificuldades de entender as reais intenções do marido são decorrentes de usos de pronomes enclíticos.
- c) As dificuldades de entender as reais intenções do marido são decorrentes de usos de mesóclises nas formas verbais do verbo “amar”.
- d) As dificuldades de entender as reais intenções do marido são decorrentes de usos de pronomes oblíquos átonos em posições inadmissíveis na Língua Portuguesa em relação ao verbo.

RESOLUÇÃO

Resposta: B

Os casos de ênclises nas formas verbais de “amar” (amar-te e amá-la) possibilitam que, ao serem pronunciadas, as palavras em questão sejam percebidas de outra forma. No contexto, a dualidade de significação é apresentada de modo cômico e exemplifica a vasta possibilidade semântica da Língua Portuguesa no seu uso corrente e nas suas possibilidades de construções respaldadas, ou não, na gramática normativa.

32 – Assinale a alternativa em que a vírgula foi empregada adequadamente, em função do que se apresenta entre parênteses.

- a) Vens, pois, anunciar-me uma alegria. (Conjunção pospositiva)
- b) A alegria, diz a menina é o impulso da vida. (Oração intercalada)
- c) Uns dizem que se alegrou, outros que se entristeceu. (Vírgula vicária)
- d) A alegria, isto é a sensação que todos buscam, tem sua origem na satisfação de desejos. (Expressão explicativa)

RESOLUÇÃO

Resposta: A

As vírgulas foram adequadamente empregadas na alternativa “a” para separar a conjunção pospositiva “pois”. As demais alternativas apresentam falhas na pontuação. Em “c”, para indicar elipse de um termo, uma vírgula deveria ser empregada após “outros”. Em *b* e *d*, faltaram as vírgulas para separar a expressão explicativa “isto é” e a oração intercalada “diz a menina”.

Leia o texto abaixo e, em seguida, responda às questões 33, 34, 35 e 36.

Vou tirar você do dicionário

Vou tirar do dicionário
A palavra você
Vou trocá-la em miúdos
Mudar meu vocabulário
E no *seu* lugar
Vou colocar outro absurdo
Eu vou tirar suas impressões digitais da minha pele
Eu vou tirar você de letra
Nem que tenha que inventar outra gramática
Eu vou tirar **você** de **mim**
Assim que descobrir
Com quantos não se faz um sim.

Itamar Assumpção & Alice Ruiz. In: DUNCAN, Zélia.
Intimidade - texto adaptado.

33 – Em relação ao pronome destacado do fragmento “*E no seu lugar vou colocar outro absurdo*”, assinale a alternativa INCORRETA:

- a) O pronome destacado “*seu*” se refere à palavra “*você*”.
- b) “*seu*” se refere à palavra do vocabulário que será trocada em miúdos.
- c) No contexto, “*seu*” é um pronome possessivo que faz referência semântica a um pronome de tratamento.
- d) “*seu*” é um pronome possessivo que concorda gramaticalmente com a segunda pessoa do singular.

RESOLUÇÃO

Resposta: D

O pronome destacado no fragmento “*E no seu lugar vou colocar outro absurdo*” faz referência ao pronome de tratamento *você* (tratamento familiar). É importante notar que os pronomes de tratamento exigem os verbos e outros pronomes na terceira pessoa, como em “*Você terá seu lugar trocado*”.

34 – Com base no texto adaptado “*Vou tirar você do dicionário*”, leia o fragmento textual que segue e assinale a alternativa correta.

“Eu vou tirar você de mim”

- a) “*Você*” é um pronome de tratamento familiar, o pronome “*mim*” é oblíquo átono.
- b) A forma “*você*” foi usada no papel de pronome pessoal do caso oblíquo atuando como complemento verbal.
- c) “*Você*” e “*mim*” são pronomes pessoais oblíquos átonos que indicam diretamente as pessoas do discurso.
- d) Os pronomes “*eu*” e “*mim*” são, respectivamente, classificados como pronomes pessoais do caso reto e oblíquo átono.

RESOLUÇÃO

Resposta: B

Os pronomes pessoais indicam diretamente as pessoas do discurso. “*Eu*” e “*mim*” são, respectivamente, pronome pessoal do caso reto e pronome oblíquo tônico. No tratamento familiar, as formas “*Você*” e “*Vocês*” são amplamente empregadas no português do Brasil, podendo ser usadas no papel de pronomes pessoais do caso reto (atuando como sujeito ou predicativo) ou no de pronomes pessoais do caso oblíquo (atuando como complementos verbais ou nominais).

35 – De acordo com o uso da palavra “*nãos*” no texto “*Vou tirar você do dicionário*”, marque a alternativa correta.

- a) Trata-se de um substantivo, pois sofre flexões morfológicas próprias de um substantivo e aceita ser antecedida pelo artigo “os” em outros contextos de uso.
- b) Trata-se de um advérbio de negação. Embora flexionado, a ideia negativa se contrapõe ao advérbio “sim” presente no mesmo verso.
- c) Trata-se de um recurso linguístico aceitável numa língua, em que se exemplifica a troca de advérbios por pronomes indefinidos.
- d) Trata-se de uma flexão indevida de palavra “gramaticalizada” por dicionários, recurso esse impossível de ser utilizado numa língua.

RESOLUÇÃO

Resposta: A

Substantivos são elementos fundamentais no texto, pois designam, em geral, os seres a que nos referimos. Essas palavras sofrem flexões morfológicas de gênero, número e grau em função de seu uso. Podem ser precedidas por artigos ou pronomes adjetivos, por exemplo. No verso, “Com quantos não se faz um sim”, a palavra “nãos” é um substantivo, pois, além de sofrer a flexão morfológica de número, em outro contexto, aceita ser antecedida do artigo “os”, conforme em “os não que recebi da vida...”. Tal exemplificação ocorre no mesmo verso com a palavra “sim” que é antecedida pelo artigo “um”.

36 – De acordo com o texto “*Vou tirar você do dicionário*”, sobre uma possível conclusão advinda de sua leitura, marque a alternativa correta.

- a) O eu-lírico do texto deixa clara a ideia de ter dificuldade em esquecer e rechaçar a pessoa designada pela palavra “*você*”.
- b) Pode-se afirmar que a troca de pronomes no texto é fruto do incômodo que a gramática provoca no autor.
- c) A intenção do eu-lírico é inventar uma nova gramática e um novo dicionário, reflexo de suas inquietações com as normas de escrita vigentes.
- d) Pode-se concluir que o eu-lírico deseja rememorar a pessoa “*você*”, conforme elucidado no verso “*Eu vou tirar você de mim*”.

RESOLUÇÃO

Resposta: A

Pode-se concluir, pela leitura do texto, que o eu-lírico deseja repelir de sua vida a pessoa expressa pelo pronome “*você*”. Para isso, o eu-lírico menciona a possibilidade de mudar o dicionário, seu próprio vocabulário, com a finalidade de esquecer suas experiências anteriores. A dificuldade que o eu-lírico possui em esquecer a pessoa indicada por “*você*” é acentuada nos três versos finais do texto.

37 – Com relação aos termos destacados, coloque (V) para verdadeiro e (F) para falso. Em seguida, assinale a alternativa que apresenta a sequência correta.

- () É imprescindível que o governante do país adote duas diretrizes: **distribuição de renda e melhoria do ensino público**. (Aposto)
- () Sua inteligência deixou **perplexos** seus amigos. (Adjunto Adnominal)
- () **Audaciosos**, os dois culpados denunciaram os envolvidos no crime. (Aposto)
- () **Ouvidos atentos**, aproximei-me da porta. (Adjunto Adverbial)
- a) F – V – V – F
b) V – F – F – V
c) V – F – V – V
d) F – V – F – V

RESOLUÇÃO

Resposta: B

O aposto é separado do termo a que se refere por vírgulas ou dois pontos, como ocorreu em “É imprescindível que o governante do país adote duas diretrizes: **distribuição de renda e melhoria do ensino público**”. Na oração “**Ouvidos atentos, aproximei-me da porta.**” (= De ouvidos atentos), houve a elipse da preposição antes do adjunto adverbial. As demais alternativas apresentam afirmativas falsas em relação aos termos destacados. Na oração “Sua inteligência deixou **perplexos** seus amigos”, o termo destacado “**perplexos**” é predicativo do objeto “seus amigos”. Em “**Audaciosos, os dois culpados denunciaram os envolvidos no crime.**” o termo destacado é predicativo do sujeito, vale ressaltar que o aposto não pode ser formado por adjetivos.

38 – Identifique o sujeito dos verbos destacados e, em seguida, assinale a alternativa correta.

- 1 – **Trata-se** de casos emblemáticos.
2 – **Faltou-me** compaixão naquele instante.
3 – **Deve fazer** alguns meses que não conversamos.
4 – **Sinto** muito a ausência de perdão.

- () Sujeito indeterminado
() Sujeito simples
() Oração sem sujeito
() Sujeito elíptico

- a) 4 – 2 – 3 – 1
b) 1 – 2 – 3 – 4
c) 2 – 1 – 3 – 4
d) 3 – 4 – 1 – 2

RESOLUÇÃO

Resposta: B

Em 1, o sujeito é indeterminado, pois o verbo “tratar” surge acompanhado do pronome “se”, que atua como índice de indeterminação de sujeito. Em 2, o sujeito é simples, apresenta um único núcleo: o substantivo “compaixão”. Em 3, há uma oração sem sujeito, o verbo “fazer” foi utilizado para indicar ideia de tempo, portanto é um verbo impessoal. Em 4, o sujeito determinado encontra-se implícito na forma verbal “Sinto” (Sujeito Elíptico: eu).

39 – A partir da leitura da tirinha da Mafalda, personagem ilustrada nos dois primeiros e no último quadrinho, é possível concluir que ela



<http://www.universodosleitores.com/2016/04/mafalda-em-10-tirinhas-realistas-e.html>, acesso em JUL 2017.

- a) se apresenta em estado de júbilo pela sua nação. Esse fato, indubitavelmente, está ligado à sua sujeição voluntária às datas cívicas.
- b) questiona valores morais e cívicos e faz questão de se colocar à parte da sociedade quando resolve subverter valores de amor à sua própria pátria.
- c) apresenta, indiretamente, uma crítica às pessoas que são condicionadas às regras impostas pela sociedade, manifestando assim sua liberdade de expressão, não vinculada às datas programadas dos calendários.
- d) se surpreende com a fala da personagem no quarto quadrinho, seu interlocutor, que, surpreso pelas atitudes ufanistas da menina, mostra-se livre de sistemas de controle social, como calendários e datas cívicas.

RESOLUÇÃO

Resposta: C

A Tirinha ilustra Mafalda, em atitude patriota, exaltando sua pátria independente de datas comemorativas. Pela leitura do texto, é possível inferir que há presença de crítica social, em especial às pessoas que são condicionadas a se comportarem de modo patriota somente em datas comemorativas, como as presentes em calendários cívicos, por exemplo.

40 – Leia:

Os investimentos **da iniciativa privada em saúde** deveriam ser proporcionais aos lucros de cada empresa.

Os termos destacados classificam-se, respectivamente, em:

- a) complemento nominal – adjunto adnominal
b) adjunto adnominal – complemento nominal
c) adjunto adnominal – predicativo
d) predicativo – adjunto adnominal

RESOLUÇÃO

Resposta: B

Nessa oração, o sujeito é “Os investimentos da iniciativa privada em saúde”. O núcleo do sujeito é o substantivo investimentos; presos a este núcleo, por meio de preposição, há os termos “da iniciativa privada” e “em saúde”. O primeiro indica o agente ou possuidor dos investimentos, enquanto o segundo indica o paciente ou alvo desses investimentos. “da iniciativa privada” é adjunto adnominal, enquanto “em saúde” é complemento nominal.

AS QUESTÕES DE 41 A 100 REFEREM-SE À ESPECIALIDADE DE LABORATÓRIO

41 – Qual gênero de bactéria usualmente requer, para o seu isolamento, a presença de fatores X (hemina) e V (NAD) no meio de cultura?

- a) *Haemophilus*.
- b) *Pseudomonas*.
- c) *Streptococcus*.
- d) *Staphylococcus*.

RESOLUÇÃO

Resposta: A

O aquecimento do sangue faz o ágar chocolate e a adição de suplementos vitamínicos cria um meio enriquecido com hemina disponível (X) e fator NAD(V) para o isolamento de *Haemophilus*, que usualmente requer a presença desses fatores no meio de cultura.

42 – Das bactérias listadas abaixo, qual apresenta um teste positivo para a reação de CAMP?

- a) *Streptococcus pyogenes*
- b) *Streptococcus anginosus*
- c) *Streptococcus agalactiae*
- d) *Streptococcus pneumoniae*

RESOLUÇÃO

Resposta: C

O teste CAMP é positivo e utilizado para o diagnóstico presuntivo apenas do estreptococo beta-hemolítico do grupo B (*Streptococcus agalactiae*), sendo negativo para os demais estreptococos.

43 – No esfregaço sanguíneo corado pelo Wright, a ocorrência de células contendo RNA residual, geralmente maiores que os eritrócitos maduros, que apresentam uma coloração azul-acinzentada é denominada

- a) reticulocitose.
- b) eritroblastose.
- c) policromatofilia.
- d) corpúsculo de Howell-Jolly.

RESOLUÇÃO

Resposta: C

Policromatofilia é a observação de células jovens contendo RNA residual em esfregaços sanguíneos corados pelo Wright. Reticulócito é a denominação da mesma estrutura celular utilizando corantes supravitais, como o azul de cresil brilhante. Corpúsculo de Howell-Jolly são restos redondos e regulares da cromatina nuclear. Eritroblastose é o aumento do número de eritroblastos, que são precursores dos eritrócitos maduros, não nucleados, no sangue.

44 – Considerando os métodos de coloração empregados na análise bacteriológica de um material patológico, relacione as colunas e assinale a alternativa com a sequência correta.

- 1 – Gram
 - 2 – Neisser
 - 3 – Simples
 - 4 – Ziehl – Nielsen
- () utiliza o lugol como mordente
() pesquisa de bacilos da difteria
() pesquisa de bacilos de Koch
() usa-se um único corante

- a) 2 – 4 – 1 – 3
- b) 3 – 1 – 4 – 2
- c) 1 – 2 – 4 – 3
- d) 4 – 3 – 2 – 1

RESOLUÇÃO

Resposta: C

No processo de coloração simples, utiliza-se um único corante. Na coloração de Gram, o lugol tem a ação de um mordente para fixar o corante e impedir que ele seja dissolvido pelo álcool. O método de Neisser é empregado como uma coloração diferencial padrão para o bacilo da difteria. O método de Ziehl - Nielsen é empregado para a pesquisa de bacilos de Koch.

45 – A respeito dos testes utilizados no diagnóstico da sífilis, pode-se afirmar que

- a) o diagnóstico sorológico da sífilis investiga as alterações imunológicas que se manifestam no soro sanguíneo, em consequência da infecção pelo *Trypanossoma cruzi*.
- b) os testes empregados para revelar anticorpos inespecíficos são provas não treponêmicas.
- c) VDRL e RPR- reagina plasmática rápida são provas com antígenos treponêmicos.
- d) FTA - ABS e TPHA são provas com antígenos não treponêmicos.

RESOLUÇÃO

Resposta: B

É falso afirmar que a sífilis é uma infecção causada pelo *Trypanossoma cruzi*, quando na realidade o agente etiológico da sífilis é *Treponema pallidum*. O *Trypanossoma cruzi* é causador da Doença de Chagas. É correto afirmar que as provas não treponêmicas revelam anticorpos inespecíficos, denominados reaginas. As alternativas C e D são falsas porque o VDRL e o RPR são provas não treponêmicas. E o FTA - ABS e o TPHA são provas treponêmicas.

46 – O dimorfismo é uma característica que alguns fungos podem apresentar. Qual dos fungos abaixo **não** apresenta essa característica?

- a) *Paracoccidioides brasiliensis*
- b) *Blastomyces dermatitidis*
- c) *Trichophyton tonsurans*
- d) *Sporothrix schenckii*

RESOLUÇÃO

Resposta: C

As assertivas “a”, “b” e “d” apresentam fungos dimórficos. A assertiva “c” apresenta um fungo dermatófito.

47 – O *Clearence* de creatinina é um teste de função renal que pode ser utilizado para calcular

- a) a osmolalidade da creatinina urinária.
- b) a osmolaridade da creatinina urinária.
- c) os mililitros de água depurados por minuto.
- d) os mililitros de plasma depurados por minuto.

RESOLUÇÃO

Resposta: D

Os mililitros de plasma depurados por minuto (D), multiplicados pela concentração de creatinina plasmática, em mg/dL (P), devem ser iguais à concentração de creatinina urinária, em mg/dL (U), multiplicada pelo volume de urina em mL/minuto (V), porque toda creatinina filtrada aparecerá na urina.
 $D \times P = U \times V$ logo: $D = UV/P$.

48 – A infecção pelo vírus da hepatite D necessita da presença do(s) antígeno(s) da(s) hepatite(s)

- a) A e B.
- b) B e C.
- c) C.
- d) B.

RESOLUÇÃO

Resposta: D

O vírus da hepatite D é um vírus incompleto e depende da existência do antígeno de superfície da hepatite B (HBsAg) para que haja infecção. Os antígenos dos vírus A e C não se relacionam com a instalação ou não da infecção pelo vírus da hepatite D.

49 – Assinale a alternativa que completa corretamente a lacuna do texto a seguir.

A _____ é definida como a reprodutibilidade de uma determinação laboratorial, quando realizada múltiplas vezes, sob condições idênticas.

- a) precisão
- b) exatidão
- c) amplitude
- d) ordem de grandeza

RESOLUÇÃO

Resposta: A

A precisão é a distribuição dos resultados de uma determinação analítica quando ela ocorre repetidas vezes, sob as mesmas condições. Exatidão mede quanto um valor medido está próximo do valor verdadeiro. Amplitude e ordem de grandeza não sem definem com o conceito de reprodutibilidade.

50 – Qual das alternativas abaixo **não** é uma enzima mensurada, na química do sangue, no auxílio diagnóstico e acompanhamento das alterações cardíacas?

- a) Troponina
- b) Desidrogenase Láctica
- c) Aspartato Aminotransferase
- d) Creatino fosfocinase (fração MB)

RESOLUÇÃO

Resposta : A

A troponina, assim como as outras alternativas, é útil no auxílio diagnóstico e acompanhamento das alterações cardíacas, mas essa proteína não é uma enzima.

51 – Dentre os métodos utilizados para o diagnóstico da esquistossomose mansônica, assinale a alternativa que contém um método indireto.

- a) Pesquisa de ovos em fragmentos da mucosa retal.
- b) Pesquisa de ovos inviáveis em fezes.
- c) Pesquisa de ovos viáveis em fezes.
- d) Reação de precipitação periovular.

RESOLUÇÃO

Resposta: D

Dentre as alternativas, apenas a “d” constitui um método indireto para o diagnóstico da esquistossomose.

52 – Qual célula abaixo exerce um papel fundamental na resposta imune com a produção de anticorpos?

- a) Células B
- b) Células T
- c) Neutrófilos
- d) Macrófagos

RESOLUÇÃO

Resposta: A

As células B são as responsáveis pela produção de anticorpos na resposta imune. As demais células apresentam outras funções na resposta imune.

53 – Assinale a alternativa que completa as lacunas abaixo. Uma solução aquosa de NaCl a 0,9% (m/v) contém _____ de soluto em _____ do solvente.

- a) 9 g – 100 mL
- b) 9 g – 1000 mL
- c) 0,9 g – 100 mL
- d) 0,9 g – 1000 mL

RESOLUÇÃO

Resposta: C

O termo *por cento* significa “partes por cem”. Em concentração de massa por unidades de volume (m/v), toda vez que uma massa for descrita por um número seguido do símbolo “%”, a concentração da solução é definida como “gramas por 100 mL”. Logo, uma solução de NaCl a 0,9% (m/v) possui 0,9 gramas de soluto em 100 mL do solvente.

54 – Complete as lacunas do texto abaixo e assinale a alternativa que apresenta a sequência correta.

Hemácias podem ser confundidas com leveduras durante a realização da sedimentoscopia urinária. Nos casos duvidosos, o _____ pode ser utilizado, pois lisa as _____ e não afeta as _____

- a) lugol – leveduras – hemácias.
- b) lugol – hemácias – leveduras.
- c) ácido acético – hemácias – leveduras.
- d) ácido acético – leveduras – hemácias.

RESOLUÇÃO

Resposta: C

Preparações ácidas lisam hemácias e não interferem nas leveduras. Portanto, em caso de dúvida, durante a leitura do sedimento urinário, o ácido acético pode ser adicionado a uma parte do sedimento urinário. O lugol não possui a capacidade de provocar lise em hemácias.

55 – Um paciente adulto encontra-se com os seguintes valores de índices hematimétricos: Volume corpuscular (VCM) de 67 fL, hemoglobina corpuscular média (HCM) de 21 pg e concentração de hemoglobina corpuscular média (CHCM) de 25 g/dL. Esses índices são compatíveis com qual achado na hematoscopia?

- a) Desvio à esquerda e hipocromia.
- b) Eritrócitos normocíticos e hipocrômicos.
- c) Eritrócitos microcíticos e hipocrômicos.
- d) Eritrócitos normocíticos e normocrômicos.

RESOLUÇÃO

Resposta: C

Os índices hematimétricos fornecidos no enunciado da questão estão abaixo dos valores de referência e são compatíveis com eritrócitos microcíticos (VGM baixo) e hipocrômicos (HGM e CHGM baixos). Desvio à esquerda é uma condição relacionada aos leucócitos.

56 – Em sua maioria, os anticoagulantes utilizados em hematologia atuam combinando-se com o cálcio, formando quelatos, impedindo assim a formação da fibrina, com exceção do (a)

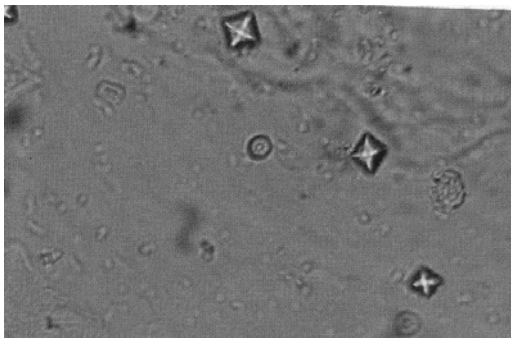
- a) EDTA.
- b) heparina.
- c) citrato de sódio.
- d) oxalato de amônio.

RESOLUÇÃO

Resposta: B

Todos os anticoagulantes relacionados atuam sobre o cálcio, com exceção da heparina, que age sobre a trombina, impedindo a conversão do fibrinogênio em fibrina.

57 – A figura abaixo representa uma sedimentoscopia urinária que contém cristais de



- a) ácido úrico.
- b) fosfato amorfo.
- c) oxalato de cálcio.
- d) carbonato de cálcio.

RESOLUÇÃO

Resposta: C

Os cristais representados na figura são de oxalato de cálcio.

58 – O reagente de Coombs, utilizado no rastreamento de anticorpos bloqueadores ou incompletos, consiste de

- a) soro antiglobulina humana.
- b) solução contendo albumina bovina.
- c) hemácias sensibilizadas com anticorpos.
- d) partículas sensibilizadas com antígenos.

RESOLUÇÃO

Resposta: A

O soro de Coombs, útil na pesquisa de anticorpos bloqueadores, consiste de um soro antiglobulina humana que, ao ser adicionado a uma suspensão de hemácias sensibilizadas por anticorpos, condiciona a reação.

59 – Constituem causas de eosinofilia, **exceto**,

- a) mononucleose infecciosa.
- b) infestações parasitárias.
- c) síndrome de Loeffler.
- d) doenças alérgicas.

RESOLUÇÃO

Resposta: A

As alternativas “b”, “c” e “d” constituem patologias e quadros clínicos que cursam com o achado hematológico de eosinofilia. A mononucleose infecciosa é uma doença infecciosa tendo como achado hematológico típico a linfocitose.

60 – Um dos principais cristais encontrados no líquido sinovial e que está presente em casos de gota é o (a)

- a) tirosina.
- b) fosfato triplo.
- c) biurato de amônio.
- d) urato monossódico.

RESOLUÇÃO

Resposta: D

O fosfato triplo e o biurato de amônio são cristais encontrados em urinas alcalinas e são considerados achados normais. Os cristais de tirosina são cristais anormais encontrados em urina ácida/neutra em casos de hepatopatia grave. Os cristais de urato monossódico são encontrados no líquido sinovial nos casos de gota.

61 – O exame do líquido ascítico consiste basicamente na dosagem dos analitos abaixo, **exceto**,

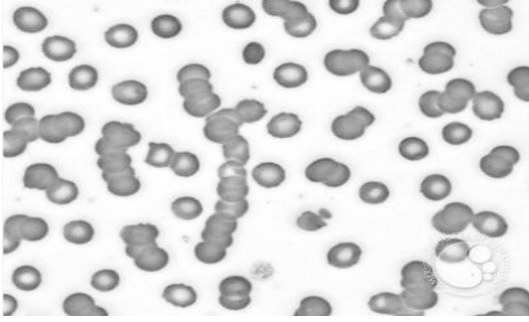
- a) amilase.
- b) magnésio.
- c) creatinina.
- d) fosfatase alcalina.

RESOLUÇÃO

Resposta: B

Amilase, creatinina e fosfatase alcalina são analitos dosados no líquido ascítico que auxiliam no diagnóstico de algumas condições: traumatismo abrupto, pancreatite, perfurações gastrointestinais e rompimento da bexiga. Magnésio é, dentre os listados, o único que não é rotineiramente dosado na análise laboratorial desse líquido.

62 – A imagem abaixo representa a formação de agregados globulares denominados



- a) wintrobe.
- b) *rouleaux*.
- c) westergren.
- d) eritrócitos.

RESOLUÇÃO

Resposta: B

Rouleaux é o nome dado ao empilhamento dos eritrócitos uns sobre os outros em alguns estados patológicos promovendo um aumento na velocidade de sedimentação dos eritrócitos (VES). Wintrobe constitui um método para determinação do hematócrito. Westergren é a técnica de determinação da VES e eritrócitos são células originadas após a eritropoiese.

63 – Durante a coleta sanguínea, o flebotomista não respeitou alguns protocolos de coleta, obtendo, assim, uma amostra hemolisada. Assinale a alternativa que contenha o analito que sofreu alteração no valor obtido como resultado e sua respectiva variação.

- a) Potássio – hipercalemia.
- b) Potássio – hipocalemia.
- c) Cálcio – hipocalemia.
- d) Cálcio – hipercalemia.

RESOLUÇÃO

Resposta: A

Hiper e hipocalemia são termos que se referem ao aumento e à diminuição dos níveis de potássio, respectivamente. Em casos de hemólise, ocorre o seu aumento (alternativa “a”). Na alternativa “b”, a variação não corresponde ao analito. A alternativa “d” está incorreta, pois o aumento dos níveis de cálcio é denominado hipercalcemia.

64 – Em qual dos amebídeos relacionados abaixo a forma de cisto maduro pode apresentar até oito núcleos?

- a) *Entamoeba coli*.
- b) *Endolimax nana*.
- c) *Iodamoeba bütschilii*.
- d) *Entamoeba histolytica*.

RESOLUÇÃO

Resposta: A

Cistos de *Entamoeba coli* podem apresentar 1, 2, 4 ou 8 núcleos, possuindo os cistos maduros a característica de serem octonucleados. Cistos de *Endolimax nana* podem apresentar 1, 2 ou 4 núcleos. Cistos de *Iodamoeba bütschilii* são uninucleados. Cistos de *Entamoeba histolytica* apresentam 4 núcleos.

65 – Na leitura de um esfregaço sanguíneo, foram observados 30 eritroblastos durante a contagem de 100 leucócitos diferenciados. Sabendo-se que a leucometria global foi de 13.000/ μ L, o valor da leucometria real é de

- a) 9.100/ μ L.
- b) 10.000/ μ L.
- c) 12.000/ μ L.
- d) 12.970/ μ L.

RESOLUÇÃO

Resposta: B

Eritroblastos não são diferenciados de leucócitos durante a leitura global, pois resistem à ação da solução diluidora de leucócitos. Caso, durante a leitura do esfregaço sanguíneo, seja observada uma grande quantidade de eritroblastos, é necessário que se faça uma correção da leucometria global através da seguinte fórmula:

$$\text{Leucometria real} = \frac{\text{contagem total} \times 100}{100 + n^{\circ} \text{ de EB}}$$

EB: número de eritroblastos contados durante a contagem de 100 leucócitos na leucometria diferencial.

Aplicando os valores fornecidos na questão à fórmula, teremos:

$$\text{Leucometria real} = \frac{13.000 \times 100}{100 + 30} = 10.000/\mu\text{L}$$

66 – Em automação laboratorial, muitos equipamentos de hematologia utilizam a _____, cuja mensuração é baseada na mudança da resistência elétrica quando uma partícula contida em um líquido condutor passa através de uma abertura.

- a) turbidimetria
- b) refratometria
- c) eletroquímica
- d) impedância elétrica

RESOLUÇÃO

Resposta: D

Turbidimetria é a medida da redução da transmissão da luz causada pela formação de partícula, na qual a luz transmitida na direção para frente é detectada. A refratometria é baseada na refração da luz. Eletroquímica, em laboratório clínico, envolve mensuração da corrente ou voltagem gerada por espécies de íons específicos. A alternativa que completa adequadamente o enunciado é a impedância elétrica.

67 – Durante a leitura de uma fita de urina, a presença de pequenas manchas na área reagente para sangue corresponde a presença de

- a) hemoglobinúria
- b) bilirrubinúria
- c) hematúria
- d) cetonúria

RESOLUÇÃO

Resposta: C

As hemácias íntegras presentes na hematúria são lisadas ao entrarem em contato com a área da tira que determina a presença de sangue e, então, a hemoglobina liberada produz uma reação isolada que resulta na formação de hemoglobina livre e observa-se através de uma cor uniforme que parte do amarelo (resultado negativo), passa pelo verde e chega a um azul fortemente positivo. As alternativas “b” e “c” reagem, respectivamente, nas áreas destinadas à detecção de bilirrubina e cetonas.

68 – Assinale, dentre as alternativas abaixo, a que completa corretamente a lacuna.

Quando há suspeita de meningite fúngica as amostras de líquido cefalorraquidiano são submetidas à coloração de _____ mas também podem ser analisadas com _____.

- a) Ziehl – Gram
- b) Ziehl – tinta da China
- c) **Gram – tinta da China**
- d) Gram – lisado de *Lumulus*

RESOLUÇÃO

Resposta: C

A coloração de Gram costuma ser realizada para análise de líquido cefalorraquidiano de todos os pacientes com suspeita de meningite, embora sua utilidade resida na detecção de organismos bacterianos e fúngicos. O lisado de *Lumulus* é importante no diagnóstico da meningite causada por bactérias Gram-negativas. A tinta da China tem a finalidade de detectar uma das causas mais comuns de meningite fúngica, o *Cryptococcus neoformans*. Ziehl é um tipo de coloração para detectar micobactérias.

69 – Qual a principal proteína sérica encontrada na urina normal?

- a) **Albumina**
- b) Bilirrubina
- c) Proteína de Bence Jones
- d) Proteína de Tamm-Horsfall

RESOLUÇÃO

Resposta: A

A urina normal contém quantidades muito pequenas de proteínas. Por ser de baixo peso molecular, a **albumina** é a principal proteína sérica encontrada na urina normal. A proteína de Tamm-Horsfall constitui o principal componente dos cilindros hialinos e é excretada pelos túbulos renais, sendo encontrada em pequenas quantidades na urina normal. A proteína de Bence Jones é uma imunoglobulina de cadeia leve relacionada a enfermidades como o mieloma múltiplo. A bilirrubina é um produto de degradação da hemoglobina e o seu achado na urina está relacionado a doenças hepáticas e de vesícula biliar.

70 – Para qual dos exames abaixo, utilizados no diagnóstico/controle do paciente diabético, não é requerido o jejum?

- a) Dosagem de glicose basal.
- b) Teste de tolerância oral à glicose.
- c) Determinação da glicemia urinária.
- d) **Determinação da hemoglobina glicosilada.**

RESOLUÇÃO

Resposta: D

A determinação das hemoglobinas glicosiladas, principalmente a HbA_{1c}, permite o monitoramento dos pacientes com *Diabetes Mellitus*, através do controle de glicemia a longo prazo, não requerendo jejum para sua realização. Para a determinação da glicose, o jejum é recomendado.

71 – O colesterol total no sangue é composto por duas frações: o colesterol livre e o esterificado. Em qual método de dosagem de colesterol ocorre a reação de Libermann-Buchard?

- a) Folin-Wu
- b) Caraway
- c) Crocker
- d) **Huang**

RESOLUÇÃO

Resposta: D

No método de Huang, ocorre uma coloração verde que se evidencia ao tratar a amostra com anidro acético e ácido sulfúrico concentrado, caracterizando a reação de Libermann- Buchard. O método de Folin-Wu é utilizado para desproteinização da amostra. O método de Caraway tem como objetivo dosar o ácido úrico presente na amostra. O método de Crocker tem por objetivo determinar a concentração de uréia da amostra analisada. Dentre os métodos presentes nas alternativas, somente no método de Huang ocorre a reação de Libermann- Buchard.

72 – Assinale a alternativa que contém apenas cristais de urina alcalina.

- a) **biurato de amônio – fosfato triplo – carbonato de cálcio**
- b) carbonato de cálcio – fosfato triplo – urato amorfo
- c) fosfato triplo – biurato de amônio – urato amorfo
- d) ácido úrico – urato amorfo – fosfato triplo

RESOLUÇÃO

Resposta: A

Os cristais de ácido úrico e urato amorfo são encontrados em urinas ácidas. Os cristais de biurato de amônio, fosfato triplo e carbonato de cálcio são encontrados em urinas alcalinas.

73 – Dentre as subdivisões do microscópio óptico, qual dos componentes abaixo faz parte do seu sistema mecânico?

- a) **Charriot**
- b) Condensador
- c) Lentes oculares
- d) Lentes objetivas

RESOLUÇÃO

Resposta: A

Lentes oculares, lentes objetivas e condensador são componentes do sistema óptico do microscópio. Charriot corresponde a um componente do sistema mecânico.

74 – Qual alternativa **não** representa hemoglobina normal do adulto?

- a) HbA.
- b) HbF.
- c) **HbS.**
- d) HbA₂.

RESOLUÇÃO

Resposta: C

Dentre as hemoglobinas listadas, HbA, HbF e HbA₂ são hemoglobinas encontradas normalmente após o nascimento em indivíduos normais. A hemoglobina S é responsável pela anemia falciforme e ocorre quando há substituição do aminoácido ácido glutâmico por valina na 6ª posição da cadeia beta.

75 – Na hematopoiese, a célula precursora do metamielócito neutrófilo é o

- a) promielócito.
- b) mielócito neutrófilo.
- c) bastonete neutrófilo.
- d) segmentado neutrófilo.

RESOLUÇÃO

Resposta: B

Na hematopoiese, mielócito neutrófilo é a célula precursora do metamielócito neutrófilo, conforme a seguinte sequência de maturação: mieloblasto – promielócito – mielócito neutrófilo – metamielócito neutrófilo – bastonete neutrófilo – segmentado neutrófilo.

76 – Qual o método que pode ser utilizado na dosagem de proteinúria de 24 horas?

- a) Fantus.
- b) Gomori.
- c) Benedict.
- d) Folin e Denis.

RESOLUÇÃO

Resposta: D

Uns dos métodos utilizados para a dosagem das proteínas na urina de 24 horas é o método de Folin e Denis. O método de Fantus pode ser empregado para dosar cloretos, o de Benedict é utilizado para glicose e o de Gomori é empregado para fósforo inorgânico.

77 – Marque V para verdadeiro ou F para falso, em seguida assinale a alternativa que apresenta a sequência correta.

- () Os testes de suscetibilidade antimicrobiana podem ser por técnicas de diluição e de difusão em disco.
- () No teste de diluição, o micro-organismo é inoculado numa série de tubos contendo uma variação de concentração do antibiótico.
- () No teste de difusão em disco, o diâmetro da zona de inibição é medido e é diretamente relacionado à CIM.
- () No teste E, a tira plástica contém uma concentração não definida da droga seca.

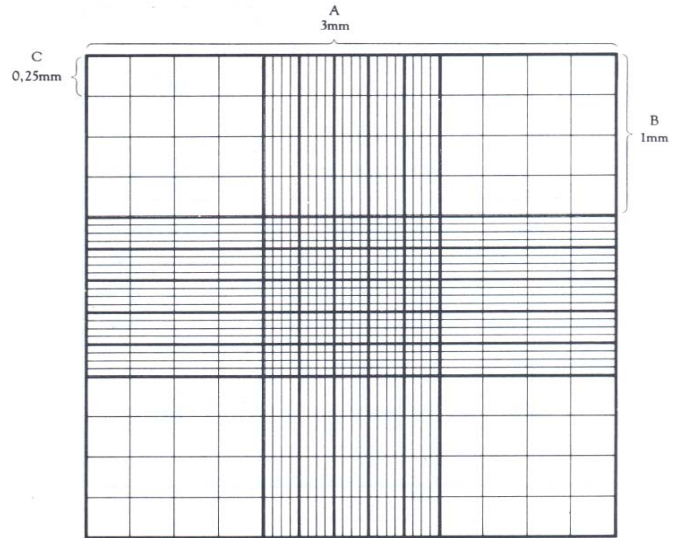
- a) F – F – V – V
- b) V – F – V – F
- c) V – V – F – F
- d) F – V – F – V

RESOLUÇÃO

Resposta: C

Na realidade, no teste de difusão em disco, o diâmetro da zona de inibição é inversamente relacionado à CIM, isto é, quanto maior o diâmetro, menor a CIM e vice-versa. No teste E, a concentração da droga seca na tira plástica é pré-definida. As outras duas afirmativas são verdadeiras.

78 – A figura abaixo representa um hemocitômetro de Neubauer, o mais comum em uso para contagens hematológicas em laboratórios clínicos.



Considere as informações abaixo e forneça a contagem de leucócitos em número de células por mm^3 .

- 1 – Fator de profundidade: 10.
- 2 – Número de células contadas: 100.
- 3 – Quadrantes contados: 4 quadrantes laterais.
- 4 – Diluição do sangue: 1:20 em pipeta diluidora de leucócitos.

- a) 800
- b) 5000
- c) 8000
- d) 50000

RESOLUÇÃO

Resposta: B

Para se obter o número de células por mm^3 , é necessário multiplicar o número de células encontradas nos quadrantes contados pelo Fator Final, que é obtido da seguinte maneira: $\text{FATOR FINAL} = (\text{Fator de profundidade} \times \text{Fator de diluição}) / \text{área contada em } \text{mm}^2$. Considerando-se o fator de profundidade igual a 10, o fator de diluição igual a 20 e área contada igual a 4 mm^2 , obtém-se um Fator Final igual a 50. Assim, $\text{CÉLULAS}/\text{mm}^3 = \text{células contadas} \times \text{fator final} = 100 \times 50 = 5000 \text{ células}/\text{mm}^3$.

79 – Qual o agente etiológico da Pitiaríase versicolor?

- a) *Malassezia furfur*.
- b) *Sporothrix schenckii*.
- c) *Histoplasma capsulatum*.
- d) *Paracoccidioides brasiliensis*

RESOLUÇÃO

Resposta: A

O agente etiológico da Pitiaríase(tinea) versicolor é o fungo da espécie *Malassezia furfur*. Os outros fungos são classificados como dimórficos e são causadores de outras doenças clínicas.

80 – O reagente ou solução de Drabkin é utilizado para a mensuração da concentração de qual analito abaixo?

- a) Fibrina
- b) Protrombina
- c) Hemoglobina
- d) Tromboplastina

RESOLUÇÃO

Resposta: C

O reagente de Drabkin é utilizado na dosagem da hemoglobina através do método da cianometemoglobina. Dentre os principais constituintes do reagente, destacam-se o ferrocianeto de potássio e o cianeto de potássio. Uma amostra de sangue é diluída no reagente e a hemoglobina presente na amostra sofre oxidação pela ação do ferricianeto de potássio. A metemoglobina formada como produto dessa oxidação, posteriormente, transforma-se em cianometemoglobina pela ação do cianeto de potássio, sendo, então, medida fotocolorimetricamente.

81 – O instrumento utilizado para determinações laboratoriais baseadas em medições de intensidade de energia radiante absorvida ou transmitida é o

- a) nefelômetro.
- b) refratômetro.
- c) espectrofotômetro.
- d) turbidimetrômetro.

RESOLUÇÃO

Resposta: C

Dois métodos úteis para mensuração da concentração de soluções que contenham partículas grandes demais para espectroscopia de absorção são a nefelometria e a turbidimetria. A refratometria é baseada, em resumo, na refração da luz quando esta passa de um meio para outro.

82 – Considerando os testes cutâneos, relacione as colunas e, em seguida, assinale a alternativa com a sequência correta.

- I - Reação de Frei
- II - Reação de Schick
- III - Reação de Mitsuda
- IV - Técnica de Montoux

- () Difteria
- () Hanseníase
- () Tuberculose
- () Linfgranuloma Venéreo

- a) I - II - III - IV
- b) II - III - IV - I
- c) IV - III - II - I
- d) III - IV - I - II

RESOLUÇÃO

Resposta: B

A reação de Frei é utilizada para o diagnóstico de Linfgranuloma Venéreo (LGV), a reação de Schick é empregada nos casos de Difteria, a reação de Mitsuda é útil na classificação dos casos de Hanseníase e a técnica de Montoux é empregada no teste da tuberculina para *Mycobacterium tuberculosis*.

83 – A determinação do título de antiestreptolisina “O” pela técnica de Rantz e Randall baseia-se no princípio da

- a) hemólise.
- b) aglutinação.
- c) precipitação.
- d) microfloculação.

RESOLUÇÃO

Resposta: A

A técnica de Rantz e Randall emprega a hemólise para determinar o título de antiestreptolisina “O”.

84 – Em um microscópio óptico, quando se utiliza a ocular de x6 associada à objetiva de x100, a ampliação final será de quantas vezes?

- a) 100
- b) 600
- c) 6000
- d) 6100

RESOLUÇÃO

Resposta: B

A ampliação final é calculada multiplicando-se o valor da ocular pelo valor da objetiva.

85 – Os fatores plasmáticos da coagulação sanguínea deficientes que estão envolvidos diretamente nas hemofilias são:

- a) I, II e III
- b) III, IV e V
- c) V, VI e VII
- d) VIII, IX e XI

RESOLUÇÃO

Resposta: D

Hemofilia A – deficiência do fator VIII. Hemofilia B – deficiência do fator IX. Hemofilia C – deficiência do fator XI.

86 – A metodologia baseada na medição da redução da transmissão da luz pela formação de partículas em suspensão é a

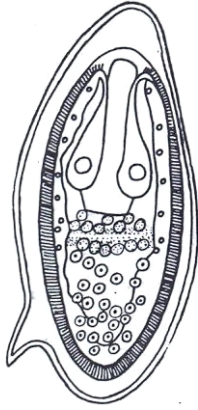
- a) turbidimetria.
- b) refratometria.
- c) cromatografia.
- d) potenciometria.

RESOLUÇÃO

Resposta: A

Dois métodos úteis para mensuração da concentração de soluções que contenham partículas grandes demais para espectroscopia de absorção (espectrofotometria) são a nefelometria e a turbidimetria. Os eletrodos íons seletivos (potenciometria) têm sido desenvolvidos para vários íons como, por exemplo, sódio, potássio, cloro e lítio. A refratometria é baseada, em resumo, na refração da luz quando esta passa de um meio para outro.

87 – A figura abaixo representa um ovo de qual parasito?



- a) Ancilostomideo
- b) **Schistosoma mansoni**
- c) Enterobius vermicularis
- d) Strongyloides stercorales

RESOLUÇÃO

Resposta: B

O ovo de *Schistosoma mansoni* é bem característico e bem evidente a presença de um espículo lateral, uma espécie de espinho lateral, diferenciando-se, assim, dos outros.

88 – Qual marcador sorológico que, quando presente no soro, indica uma infecção resolvida ou imunidade para a hepatite B?

- a) HBsAg
- b) HBeAg
- c) Anti-HBe
- d) **Anti-HBs**

RESOLUÇÃO

Resposta: D

O Anti-HBs é o marcador sorológico que confere infecção resolvida ou imunidade para a hepatite B. O HBsAg e o HBeAg são antígenos presentes na infecção aguda ou crônica com replicação viral ativa. O anticorpo Anti-HBe confere a ausência ou baixa replicação viral e baixa infectividade.

89 – O líquido pleural tem origem estritamente plasmática. No exames desse líquido, as determinações mais frequentes nos laboratórios são as indicadas abaixo, **exceto**, o (a)

- a) pH.
- b) glicose.
- c) amilase.
- d) **troponina.**

RESOLUÇÃO

Resposta: D

As opções a, b e c são as mais usadas nos testes bioquímicos nos laboratórios de análises e o teste de troponina é indicado para alterações do músculo cardíaco e não para exames de líquido pleural.

90 – A garantia da qualidade, quando aplicada ao Laboratório Clínico, inclui manobras executadas nas fases do teste de laboratório listadas abaixo, **exceto** a

- a) analítica.
- b) pré-analítica.
- c) pós-analítica.
- d) **transanalítica.**

RESOLUÇÃO

Resposta: D

Transanalítica não é uma fase de teste de laboratório definida pelo NCCLS - *Committee for Clinical Laboratory Standards*.

91 – Assinale a alternativa que completa corretamente o texto a seguir.

O metacisto da *Entamoeba histolytica* é uma forma multinucleada que emerge do cisto no intestino delgado, onde sofre divisões, dando origem aos _____.

- a) ovos
- b) oocistos
- c) **trofozoítos**
- d) pré-cistos

RESOLUÇÃO

Resposta: C

Os pré-cistos da *Entamoeba histolytica* correspondem a uma fase intermediária entre trofozoítos e cistos. Oocistos não fazem parte do ciclo evolutivo da *Entamoeba histolytica*. As amebas são protozoários e estes não possuem ovos.

92 – Sobre o Teste Oral de Tolerância à Glicose, analise as afirmativas abaixo e marque a alternativa correta.

I – Após administração da sobrecarga de glicose em pacientes normais, a glicemia retorna aos níveis de jejum em 2 horas.

II – O repouso no leito diminui a tolerância à glicose, motivo pelo qual não deve ser realizado em pacientes internados.

- a) I e II são falsas.
- b) **I e II são verdadeiras.**
- c) I é verdadeira, apenas.
- d) II é verdadeira, apenas.

RESOLUÇÃO

Resposta: B

Ambas as afirmativas são verdadeiras, visto que os níveis de glicose em pacientes normais retornam aos valores de jejum após 2 horas e o repouso ao leito diminui a tolerância à glicose.

93 – Considere as sentenças abaixo.

1 – A amostra adequada de escarro é aquela coletada logo após o paciente acordar.

2 – A indução por aparelho de iontoforese é uma técnica utilizada para colheita do suor.

3 – A tibia é o local de escolha para a punção medular em crianças de até 2 ou 3 anos de idade.

4 – Para colheita de urina de 24 horas, recomenda-se colher todo o volume urinário da primeira micção do dia.

É correto o que se afirma em

- a) **1 – 2 – 3.**
- b) 1 – 2 – 4.
- c) 1 – 3 – 4.
- d) 2 – 3 – 4.

RESOLUÇÃO

Resposta: A

Para colheita de urina de 24 horas, recomenda-se esvaziar completamente a bexiga e desprezar a urina ao acordar. As demais sentenças estão corretas.

94 – A reação de Sabin-Feldman é utilizada para o diagnóstico de qual patologia?

- a) Brucelose
- b) Febre Tifóide
- c) **Toxoplasmose**
- d) Tifo Exantemático

RESOLUÇÃO

Resposta: C

A reação de Sabin-Feldman é utilizada para a pesquisa de toxoplasmose. Torna-se positiva no início da infecção e permanece positiva por anos. Para a febre tifóide, causada pela infecção por *Salmonella*, é empregada a reação de Widal, para a Brucelose utiliza-se a técnica de Castañeda e, para o tifo exantemático, emprega-se a reação de Weil-Félix.

95 – Assinale a alternativa que completa, correta e respectivamente, as lacunas do texto a seguir.

Entre os processos de _____ está incluído o método de Lutz que utiliza a _____, sendo indicado para pesquisa de helmintos e protozoários.

- a) **enriquecimento - sedimentação espontânea**
- b) enriquecimento – centrífugo/flutuação
- c) quantificação - flutuação espontânea
- d) qualificação - flutuação espontânea

RESOLUÇÃO

Resposta: A

O método de Lutz utiliza processos de enriquecimento para concentrar o número de formas parasitárias eliminadas nas fezes, baseando-se na sedimentação espontânea para pesquisa de ovos e larvas de helmintos e de cistos de protozoários. As outras opções não completam corretamente as lacunas, pois centrífugo-flutuação corresponde ao método de Faust. São exemplos de métodos de quantificação: Kato-Katz e Stoll-Hausheer.

96 – O gráfico abaixo representa o sistema mais comum de controle de qualidade no laboratório clínico, sendo também denominado gráfico de



- a) regras múltiplas.
- b) **Levey-Jennings.**
- c) desvio-padrão.
- d) Westgard.

RESOLUÇÃO

Resposta: B

A figura ilustra o gráfico de Levey-Jennings, sistema de controle de qualidade utilizado em laboratório, determinado a partir de uma série de testes em soluções-padrão feitas pelo laboratório.

97 – Entre as características abaixo, indique a que **não** é observada para a *Pseudomonas aeruginosa*.

- a) **Oxidase - negativos**
- b) Catalase - positivos
- c) Estritamente aeróbios
- d) Bacilos gram - negativos

RESOLUÇÃO

Resposta: A

As bactérias *Pseudomonas aeruginosa* são bacilos gram - negativos, estritamente aeróbios, catalase - positivos e oxidase - positivos.

98 – O Fator Reumatoide é um anticorpo dirigido à porção Fc de qual classe de imunoglobulinas?

- a) IgA
- b) IgE
- c) IgM
- d) **IgG**

RESOLUÇÃO

Resposta: D

O Fator Reumatoide é um anticorpo da classe IgM e é dirigido à porção Fc da molécula de IgG.

99 – No método de eletroforese de proteínas, qual zona se caracteriza por uma banda fraca e espalhada, com velocidade migratória mais rápida que a albumina e é constituída de uma única proteína?

- a) Alfa.
- b) Aguda.
- c) **Pré-albumina.**
- d) Pós-albumina.

RESOLUÇÃO

Resposta: C

A zona “pré-albumina” é uma banda, em condições normais, fraca e espalhada e é constituída de uma única proteína, denominada pré-albumina.

100 – O diagnóstico da infestação pelo *Ascaris lumbricoides* pode ser feito pelo achado de ovos nas fezes e por grande número de exemplares do parasito no exame de microscopia direta. Qual dos métodos abaixo **não** é recomendado para o diagnóstico de ascariose?

- a) Faust
- b) Ritchie
- c) Kato-Katz
- d) **Baerman-Moraes**

RESOLUÇÃO

Resposta: D

Em infestações menos intensas, são aconselháveis métodos de concentração para facilitar a descoberta dos ovos nas fezes.

O método de Baerman-Moraes é o mais eficiente na pesquisa de larvas de *strongyloides* nas fezes.