



MINISTÉRIO DA DEFESA  
COMANDO DA AERONÁUTICA  
ESCOLA DE ESPECIALISTAS DE AERONÁUTICA

CÓDIGO DA  
PROVA

**67**

**EXAME DE ADMISSÃO AO EAGS 2020**

# **Gabarito Oficial**

**Obras**

# GABARITO OFICIAL

## CÓDIGO 67

Português	
01	<b>B</b>
02	<b>B</b>
03	<b>A</b>
04	<b>D</b>
05	<b>B</b>
06	<b>C</b>
07	<b>B</b>
08	<b>D</b>
09	<b>A</b>
10	<b>B</b>
11	<b>A</b>
12	<b>C</b>
13	<b>C</b>
14	<b>A</b>
15	<b>C</b>
16	<b>D</b>
17	<b>C</b>
18	<b>B</b>
19	<b>C</b>
20	<b>A</b>

Português	
<b>21</b>	<b>Anulada</b>
22	<b>D</b>
23	<b>D</b>
24	<b>B</b>
25	<b>D</b>
26	<b>A</b>
27	<b>B</b>
28	<b>C</b>
29	<b>A</b>
30	<b>B</b>
31	<b>D</b>
32	<b>D</b>
33	<b>A</b>
34	<b>A</b>
35	<b>C</b>
36	<b>A</b>
37	<b>B</b>
38	<b>A</b>
39	<b>D</b>
40	<b>C</b>

Obras	
41	<b>A</b>
42	<b>D</b>
43	<b>D</b>
44	<b>A</b>
45	<b>B</b>
46	<b>D</b>
47	<b>B</b>
48	<b>A</b>
49	<b>D</b>
50	<b>D</b>
51	<b>A</b>
52	<b>C</b>
<b>53</b>	<b>Anulada</b>
54	<b>A</b>
55	<b>A</b>
56	<b>A</b>
57	<b>D</b>
58	<b>A</b>
59	<b>D</b>
60	<b>D</b>

Obras	
61	<b>B</b>
62	<b>B</b>
63	<b>D</b>
64	<b>D</b>
65	<b>A</b>
66	<b>A</b>
67	<b>A</b>
68	<b>B</b>
69	<b>B</b>
70	<b>D</b>
71	<b>A</b>
72	<b>A</b>
73	<b>B</b>
74	<b>C</b>
75	<b>D</b>
76	<b>D</b>
77	<b>C</b>
78	<b>D</b>
79	<b>D</b>
80	<b>D</b>

Obras	
81	<b>C</b>
82	<b>A</b>
83	<b>B</b>
84	<b>B</b>
85	<b>D</b>
86	<b>B</b>
87	<b>A</b>
88	<b>D</b>
89	<b>B</b>
90	<b>C</b>
91	<b>B</b>
92	<b>A</b>
93	<b>A</b>
94	<b>B</b>
95	<b>B</b>
96	<b>A</b>
97	<b>C</b>
98	<b>C</b>
99	<b>B</b>
100	<b>A</b>

## AS QUESTÕES DE 01 A 40 REFEREM-SE À LÍNGUA PORTUGUESA

### Fim de livro

Há escritores que precisam de silêncio, solidão e ambiente adequado para a prática da escrita. Se fosse esperar por essas condições, teria demorado vinte anos para publicar meu último livro, tempo de vida que não terei mais.

- 5 Por força da necessidade, aprendi a escrever em qualquer lugar em que haja espaço para sentar com o computador. Minha carreira de escritor começou com “Estação Carandiru”, quando eu tinha 56 anos. Foi tão grande o prazer de contar aquelas histórias, que senti ódio de mim mesmo por ter vivido meio século sem escrever livros. A dificuldade vinha da timidez e da autocrítica. Para mim, o que eu escrevesse seria fatalmente comparado com Machado de Assis, Gogol, Faulkner, Joyce, Pushkin, Turgenev, Dante Alighieri. Depois do que disseram esses e outros gênios, que livro valeria a pena ser escrito?

- 15 Em conversa com um estudante, Hemingway diz que ao escritor de nossos tempos cabem duas alternativas: escrever melhor do que os grandes mestres já falecidos, ou contar histórias que nunca foram contadas. De fato, se eu escrevesse melhor do que Machado de Assis, poderia recriar personagens como Dom Casmurro ou descrever com mais poesia o olhar de ressaca de Capitu.

- 20 Restava, então, a segunda alternativa: a vida numa cadeia com mais de sete mil presidiários, na cidade de São Paulo, nas últimas décadas do século XX, não poderia ser descrita por Homero ou padre Antônio Vieira. O médico que atendia pacientes no Carandiru havia dez anos era quem reunia as condições para fazê-lo.

- 25 Seguindo o mesmo critério, publiquei outros livros. Às cotoveladas, a literatura abriu espaço em minha agenda. Há escritores talentosos que se queixam dos tormentos e da angústia inerentes ao processo de criação. Não é o meu caso, escrever só me traz alegria.

*Dráuzio Varella, texto adaptado*

As questões de 01 a 04 referem-se ao texto acima.

- 01 – “Às cotoveladas, a literatura abriu espaço em minha agenda.”

Considerando esse trecho, pode-se afirmar que

- a) o autor precisou lutar contra a timidez, a insegurança e a autocrítica para se tornar um escritor.  
b) o autor possui muitos compromissos, mas sempre consegue tempo para escrever.  
c) escrever é uma atividade que só lhe traz alegrias.  
d) escrever é uma tarefa difícil e cansativa.

- 02 – Quanto ao primeiro parágrafo do texto, é correto afirmar que

- a) não se pode escrever sem um ambiente adequado.  
b) o autor criou as próprias condições para exercer seu ofício.  
c) o silêncio e a solidão são imprescindíveis para se escrever.  
d) o autor não quer perder vinte anos de sua vida escrevendo um livro.

- 03 – Dentre as características que o autor revela de si mesmo diante do ofício de escrever, assinale a que **não** está presente no texto.

- a) Angústia  
b) Modéstia  
c) Segurança  
d) Adaptação

- 04 – O autor sentiu ódio de si mesmo por ter publicado seu primeiro livro somente aos 56 anos porque ele

- a) queria contar histórias que nunca haviam sido contadas.  
b) queria escrever melhor que os grandes escritores já falecidos.  
c) queria ser comparado a escritores consagrados como Machado de Assis e Dante Alighieri.  
d) sentiu prazer em contar as histórias e lamentou ter demorado mais de cinquenta anos para se tornar escritor.

- 05 – Assinale a frase correta quanto à concordância verbal.

- a) Ficou muito claro as suas boas intenções.  
b) O conceito dos alunos sobre essas questões resultou em equívocos.  
c) As marcas daquela tragédia evitável continuou registrada de forma inapagável.  
d) Os personagens de uma cena marcante permanecerá em nossa mente para sempre.

- 06 – Considerando a norma culta da língua, assinale a alternativa em que **não** há erro de colocação pronominal.

- a) Nunca esqueceu-se de mim. Sempre me enviava um presente no meu aniversário. Esqueceu-se uma vez de enviá-lo e jamais se perdoou por isso.  
b) Nunca se esqueceu de mim. Sempre enviava-me um presente no meu aniversário. Esqueceu-se uma vez de enviá-lo e jamais perdoou-se por isso.  
c) Nunca se esqueceu de mim. Sempre me enviava um presente no meu aniversário. Esqueceu-se uma vez de enviá-lo e jamais se perdoou por isso.  
d) Nunca se esqueceu de mim. Sempre me enviava um presente no meu aniversário. Se esqueceu uma vez de enviá-lo e jamais se perdoou por isso.

- 07 – Considere as seguintes frases:

- I- Paulo é tão corajoso quanto um leão.  
II- Paulo é tão corajoso que não se esquia de nada.  
III- Desde que o insultaram, Sílvio ficou de mau humor.  
IV- Desde que não o provoquem, Sílvio não revida.

As conjunções/locuções subordinativas adverbiais das frases acima classificam-se, respectivamente, como

- a) comparativa, concessiva, condicional e condicional  
b) comparativa, consecutiva, temporal e condicional.  
c) consecutiva, comparativa, concessiva e temporal.  
d) condicional, consecutiva, temporal e concessiva.

**08** – Assinale a alternativa **incorreta** sobre os adjuntos presentes nos versos abaixo.

“Em usinas escuras / homens de vida amarga / e dura / produzem este açúcar / branco e puro / com que adoço meu café / esta manhã em Ipanema.” (João Cabral de Melo Neto)

- a) Em usinas escuras: adjunto adverbial de lugar.
- b) Esta manhã: adjunto adverbial de tempo.
- c) Amarga, dura: adjuntos adnominais.
- d) **Em Ipanema: adjunto adnominal.**

**09** – Assinale a alternativa cuja frase **não** contém advérbio ou locução adverbial de modo.

- a) **“Em mim se apoiava, / Em mim se firmava, / Em mim descansava, / que filho lhe sou.” (Gonçalves Dias)**
- b) “As seculares eram abeatadas, umas pobretonas, falavam muito baixinho, à surdina.” (C. Castelo Branco)
- c) “Caminhando às surdas pelo corredor, abriu o armário sutilmente, depôs a carta e desapareceu.” (C. Castelo Branco)
- d) “Subitamente um formidável brado suplantou o barulho das ondas.” (Xavier Marques)

**10** – Assinale a alternativa em que o texto está corretamente acentuado.

- a) Naquele período do ano, o quintal ficava lindo. As jibóias se alastravam, e os crisântemos floresciam. As melancias e os abacaxis eram as frutas mais cobiçadas naquele cenário que parecia um paraíso.
- b) **Naquele período do ano, o quintal ficava lindo. As jiboias se alastravam, e os crisântemos floresciam. As melancias e os abacaxis eram as frutas mais cobiçadas naquele cenário que parecia um paraíso.**
- c) Naquele período do ano, o quintal ficava lindo. As jiboias se alastravam, e os crisântemos floresciam. As melâncias e os abacaxis eram as frutas mais cobiçadas naquele cenário que parecia um paraíso.
- d) Naquele período do ano, o quintal ficava lindo. As jibóias se alastravam, e os crisântemos floresciam. As melâncias e os abacaxis eram as frutas mais cobiçadas naquele cenário que parecia um paraíso.

**11** – Observe:

- I- Não sei onde está o meu protetor **de orelha**.
- II- A casa **do bispo** é uma construção do século XIX.
- III- O olho **da fera** é assustador.

Assinale a alternativa em que os adjetivos correspondem, correta e respectivamente, às locuções adjetivas em destaque.

- a) **Auricular, episcopal, ferino.**
- b) Ovino, episcopal, ferino.
- c) Auditivo, bispal, felino.
- d) Ótico, bispal, felídeo.

**12** – Assinale a alternativa em que há uma oração coordenada sindética adversativa.

- a) O professor expulsou-a da sala, e ela saiu em silêncio.
- b) De repente, o sol apareceu, e a praia foi tomada pelos turistas.
- c) **Queria matar a saudade do filho e não tinha dinheiro para a viagem.**
- d) O delegado interrogou o suspeito e conseguiu as informações necessárias.

**13** – Considere a classificação dos termos destacados:

- I- Objeto indireto: “O rico não distingue o supérfluo **do essencial**: é essencial o que lhe garante o lucro.” (Murilo Mendes)
- II- Objeto indireto: “Os ventos brandamente respiravam, / **Das naus as velas côncavas** inchando.” (Camões)
- III- Objeto direto: “Eu não sei evitar numa reminiscência longínqua **a saudade violeta de certa criaturinha indecisa** que nunca tive.” (Mário de Sá Carneiro)

A classificação está correta

- a) nos três casos.
- b) em II e III.
- c) **em I e III.**
- d) em I e II.

**14** – Os versos abaixo são composições de Rita Lee. Assinale a alternativa em que todos os verbos em destaque são regulares.

- a) **“Um belo dia resolvi mudar  
E fazer tudo que eu queria fazer  
Me libertei daquela vida vulgar  
Que eu levava estando junto a você”**
- b) **“Meu bem você me dá  
Água na boca  
Vestindo fantasias  
Tirando a roupa”**
- c) **“Ando meio desligado  
Que eu nem sinto meus pés no chão  
Olho e não vejo nada”**
- d) **“Me cansei de escutar opiniões  
De como ter um mundo melhor”**

**15** – Assinale a alternativa em que todos os verbos são formados por derivação parassintética.

- a) desvalorizar, empalidecer, redistribuir.
- b) desorientar, endurecer, esclarecer.
- c) **amanhecer, engordar, enfileirar.**
- d) rever, endireitar, desconsiderar.

**16** – Em qual alternativa o predicativo está mal empregado, permitindo que o texto tenha dupla interpretação?

- a) O sucesso tornou a cantora antipática.
- b) Os candidatos consideraram fácil a prova.
- c) Os colegas de classe o consideraram inteligente.
- d) **A embarcação retornou para a aldeia destruída.**

**17** – Considerando as palavras em destaque, assinale a alternativa em que a concordância nominal está correta.

- a) A ausência de culpa e a frieza são **típicos** do psicopata.
- b) O número de adolescentes grávidas diminuiu na região, graças aos preservativos **distribuído** pela Secretaria de Saúde.
- c) **A expansão da telefonia móvel, ocorrida nos últimos anos, permitiu que as pessoas se comunicassem com mais facilidade.**
- d) A proliferação das doenças tropicais, **ocorrido** nos últimos anos, obrigou o Ministério da Saúde a fornecer mais vacinas para a população.

**18** – Assinale a alternativa que completa corretamente as lacunas do texto abaixo.

Para \_\_\_\_\_ a nossa política, é preciso \_\_\_\_\_ o mandato dos parlamentares corruptos. Temos de \_\_\_\_\_ preparados para cobrar deles o efetivo \_\_\_\_\_ do dever e impedir coisas que não têm nada \_\_\_\_\_ com o bem da população.

- a) retificar – caçar – está – cumprimento – haver
- b) **retificar – cassar – estar – cumprimento – a ver**
- c) ratificar – cassar – está – comprimento – háver
- d) ratificar – caçar – estar – comprimento – a ver

**19** – Assinale a alternativa **incorreta** quanto às orações adjetivas das seguintes frases:

- I- O trabalho é uma atividade **que nos dá dignidade, que nos traz sustento e que promove o progresso da nação.**
  - II- A solidariedade, **que é o mais nobre dos sentimentos**, nos conecta diretamente com Deus.
  - III- Esta é uma planta, disse o homem, **que serve para a cura de diversos males.**
- a) Em III, a oração adjetiva é restritiva.
  - b) Em II, a oração adjetiva é explicativa.
  - c) **Em I, a oração “que nos traz sustento” é adjetiva explicativa.**
  - d) Em I, as orações “que nos dá dignidade” e “que promove o progresso da nação” são adjetivas restritivas.

**20** – Assinale a frase em que o grau do adjetivo em destaque está **incorretamente** mencionado.

- a) **Superlativo relativo: “Ele é um ótimo profissional.”**
- b) Superlativo absoluto sintético: “Suas alegações estão **corretíssimas!**”
- c) Superlativo relativo de superioridade: “Esta casa é **a melhor** de todas.”
- d) Comparativo de superioridade: “Este caminho é **pior** que o outro.”

**21** – Assinale a afirmação **incorreta** quanto às seguintes palavras: Necessidade – Carandiru – Poesia – Queixar – Gratuito.

- a) Três delas contêm dígrafo.
- b) Duas contêm ongo.
- c) **Uma contém tritongo.**
- d) Uma contém hiato.

**22** – Quanto ao gênero dos substantivos, assinale a alternativa **incorreta**.

- a) Aquele gol, no início do segundo tempo, levantou o moral do time.
- b) Enviamos a guia para que o caixa do banco efetuasse o pagamento.
- c) A guarda do Palácio de Buckingham é uma atração turística em Londres.
- d) **O idoso tropeçou no banheiro, fraturou a perna e a rádio e ficou com o braço imobilizado.**

**23** – Leia:

“A praia estava deserta. Não havia ninguém ao longo da enseada e nem nas matas que a cercavam. A areia, porém, se encontrava repleta de pegadas, num claro sinal **de que a terra era habitada**. Tal evidência não impediu **que os marujos recém-desembarcados gravassem seus nomes e de seus navios nas árvores e nas rochas costeiras...**” (Eduardo Bueno)

No texto acima, há duas orações substantivas, que se classificam, respectivamente, como

- a) apositiva e subjetiva
- b) objetiva indireta e objetiva direta.
- c) predicativa e completiva nominal.
- d) **completiva nominal e objetiva direta.**

**24** – Leia os versos do Hino à Bandeira reproduzidos abaixo.

“Em teu seio formoso retratas  
Este céu de puríssimo azul,  
A verdura sem par destas matas  
E o esplendor do Cruzeiro do Sul.” (Olavo Bilac)

Nesses versos, é **incorreto** afirmar que o substantivo

- a) *céu* é concreto.
- b) ***mata* é derivado.**
- c) *verdura* é abstrato.
- d) *Cruzeiro do Sul* é próprio.

**25** – Assinale a alternativa em que todas as palavras estão corretas quanto à grafia, considerando também o contexto.

- a) Ele queria vê todo mundo na festa.
- b) Tudo aconteceu a exatamente um mês.
- c) Não será possível fazer-mos isso a tempo.
- d) **Não sei por que você decidiu fazer a viagem às pressas.**

**26** – Seguem abaixo dois haicais (poema de origem japonesa, formado por três versos). Leia-os e assinale a alternativa que menciona as figuras de linguagem presentes neles, na ordem em que aparecem.

“A vida é uma cereja  
A morte um caroço  
O amor uma cerejeira.” (Jacques Prévert)

“Probleminhas terrenos:  
Quem vive mais  
Morre menos?” (Millôr Fernandes)

- a) **Metáfora e antítese.**
- b) Metáfora e eufemismo.
- c) Hipérbole e prosopopeia.
- d) Metonímia e prosopopeia.

**27** – Assinale a alternativa em que o termo destacado **não** é complemento nominal.

- a) Sua opinião é favorável **à minha permanência.**
- b) **Ela é capaz de tudo para conseguir seus objetivos.**
- c) Este é um tema relacionado **com o assunto da aula.**
- d) É preciso manter-se obediente **aos preceitos de boa conduta.**

**28** – Considerando os apostos e os vocativos, assinale a alternativa em que o emprego da vírgula está **incorreto**.

- a) Estuda, meu filho! João, o filho do vizinho, não aprendeu uma profissão e até hoje é sustentado pelos pais.
- b) Meu filho, estuda! João, o filho do vizinho não aprendeu uma profissão e até hoje é sustentado pelos pais.
- c) **Meu filho estuda! João o filho do vizinho, não aprendeu uma profissão e até hoje é sustentado pelos pais.**
- d) Meu filho estuda! O filho do vizinho, João, não aprendeu uma profissão e até hoje é sustentado pelos pais.

**29** – Em qual alternativa a conjunção *pois* é coordenativa conclusiva?

- a) **Nossa pesquisa demandou muito tempo e muitos gastos; obtivemos, pois, êxito nos resultados.**
- b) Viva intensamente a sua juventude, pois o tempo é fugaz e inexorável.
- c) Ele deveria ter confiado em mim, pois sabe que sou honesto.
- d) Ela chorou em público, pois a decepção foi muito forte.

**30** – Em qual alternativa o emprego da regência verbal está **incorreto**?

- a) Lembro-me das pessoas que me ajudaram nos momentos difíceis.
- b) **Esqueceu de ir ao banco pagar a conta de telefone.**
- c) Eu sempre esqueço o nome dos meus alunos.
- d) Depois do acidente, não lembrava nada.

**31** – Assinale a alternativa em que a omissão das vírgulas altera o sentido do período.

- a) É necessário, portanto, rever o planejamento do primeiro semestre.
- b) As novelas estão abordando, ultimamente, temas muito polêmicos.
- c) O investimento em educação básica, no Brasil, deveria ser prioridade.
- d) **Os funcionários, que não optaram pelas férias coletivas, foram demitidos da empresa.**

**32** – Leia:

A inocência sempre brincou nas peraltices dos cães, mas, em cada animal, ela se funde com um temperamento individual. Quando chego à minha casa, Vilma salta e rodopia, querendo ser a primeira a receber atenção. Ciça, embora seja mais discreta, não dispensa a sua cota de carinho. Rose, serelepe e incansável, pula tanto que fica esbaforida. Por último, Ruth, pura meiguice, achega-se na periferia do bando e aguarda o momento dos afagos.

No texto acima, **não** há oração subordinada adverbial na frase referente a

- a) Vilma.
- b) Ciça.
- c) Rose.
- d) **Ruth.**

**33** – Assinale a alternativa que classifica corretamente os pronomes dos versos abaixo.

“Eu sei de certos senhores  
Que desdenham, sérios, graves,  
O doce aroma das flores  
E o terno canto das aves.” (Ricardo Gonçalves)

- a) **Caso reto, indefinido e relativo.**
- b) Caso reto, possessivo e indefinido.
- c) Caso oblíquo, indefinido e indefinido.
- d) Caso oblíquo, demonstrativo e relativo.

**34** – Assinale a alternativa em que o sujeito está corretamente destacado.

- a) **“O trovão ribombava de instante a instante.” (C. Soromenho)**
- b) “Nem o pranto **os teus olhos** umedece  
Nem te comove a dor da despedida.” (Olavo Bilac)
- c) **“Aqui e além, recantos e arvoredos**  
sugestionavam trágicos segredos.” (Conde de Monsaraz)
- d) “Doiravam-lhe **o cabelo** claros lumes  
Do sacrossanto esplendor antigo.” (Cruz e Sousa)



**35** – Se transpusermos para a voz passiva a oração “As vizinhas a invejavam por sua estonteante beleza”, qual forma verbal obteremos?

- a) Eram invejadas.
- b) Fora invejada.
- c) **Era invejada.**
- d) Foi invejada.

**36** – Leia:

Terminada a reunião, ficou definido que as novas medidas entrarão em vigor no início do próximo ano letivo. Considerando a realidade dos alunos, as determinações são eficazes. A direção e a coordenação do colégio acreditam estar tomando decisões justas para toda a comunidade.

As orações subordinadas reduzidas no texto acima classificam-se, respectivamente, como

- a) **adverbial temporal, adverbial condicional, substantiva objetiva direta.**
- b) adverbial concessiva, adverbial condicional, adjetiva restritiva.
- c) adverbial condicional, adverbial causal, substantiva objetiva direta.
- d) adverbial temporal, adverbial temporal, substantiva subjetiva.

**37** – Observe as frases abaixo:

- I- O proprietário daquelas terras é um italiano.
- II- Aquelas terras foram invadidas pelos posseiros.
- III- Os posseiros querem cultivar as terras.

Transformando-se esses três períodos simples em um período composto e considerando o emprego dos pronomes relativos, assinale a alternativa correta.

- a) O proprietário daquelas terras é um italiano que foram invadidas pelos posseiros cujas terras querem cultivá-las.
- b) **Aquelas terras, cujo dono é um italiano, foram invadidas pelos posseiros, que querem cultivá-las.**
- c) Aquelas terras, que o dono é um italiano, foram invadidas pelos posseiros, que querem cultivá-las.
- d) Aquelas terras, onde o dono é um italiano, foram invadidas pelos posseiros, que querem cultivá-las.

**38** – Assinale a alternativa que completa corretamente os espaços do texto abaixo, na ordem em que aparecem.

É sempre dolorido o fim de um relacionamento, mas eu precisava abrir o jogo com Ana Maria. Durante \_\_\_\_ conversa, tudo foi dito \_\_\_\_ claras. Confessei \_\_\_\_ ela que não podíamos mais continuar juntos pelos motivos que aleguei e, \_\_\_\_ medida que eu falava, comecei \_\_\_\_ estranhar sua reação impassível, considerando \_\_\_\_ sua característica emocional tão explosiva.

- a) **a – às – a – à – a – a**
- b) à – as – a – à – à – a
- c) à – às – à – a – à – à
- d) a – as – à – a – a – à

**39** – Leia:

- I- O atleta ficou emocionado com o carinho dos torcedores.
- II- Houve uma pequena queda no desemprego no primeiro semestre.
- III- Os turistas consideraram as paisagens da África lindas.

Os predicados das orações classificam-se, respectivamente, como

- a) nominal, verbo-nominal e verbal.
- b) verbo-nominal, verbal e nominal.
- c) verbal, verbo-nominal e nominal.
- d) **nominal, verbal e verbo-nominal.**

**40** – Com relação ao sentido expresso pelo presente do indicativo nas frases abaixo, coloque I para validade permanente, II para verdade científica, III para ação habitual e IV para indicação de futuro. Em seguida, assinale a sequência correta.

- ( ) Eu sempre choro ao ver uma cena triste.
  - ( ) A soma dos ângulos internos do triângulo é igual a 180°.
  - ( ) Se Deus quiser, no ano que vem eu me formo.
  - ( ) Na natureza, os animais nascem livres.
- a) II – IV – I – III
  - b) IV – I – III – II
  - c) **III – II – IV – I**
  - d) I – III – II – IV

## AS QUESTÕES DE 41 A 100 REFEREM-SE À ESPECIALIDADE DE OBRAS

**41** – Como se chamam os elementos geralmente horizontais que suportam cargas que atuam perpendiculares à sua direção de maior comprimento?

- a) Vigas.
- b) Colunas.
- c) Pilastras.
- d) Esquadrias.

**42** – Assinale a alternativa que contém um procedimento que deve ser observado antes da entrega da obra a seus futuros ocupantes, sendo uma verificação da fiscalização da prefeitura local.

- a) ISS (Imposto Sobre Serviços)
- b) Projeto arquitetônico
- c) Anteprojeto
- d) Habite-se

**43** – Qual o nome dado à caixa dotada de fecho hídrico destinada a receber efluentes da instalação secundária de esgotos?

- a) Caixa de distribuição.
- b) Caixa de passagem.
- c) Caixa de inspeção.
- d) Caixa sifonada.

**44** – Em concorrência, quando o contrato a ser celebrado contemplar o regime de empreitada integral ou quando a licitação for do tipo “melhor técnica” ou “técnica e preço”, o prazo mínimo até o recebimento das propostas ou da realização do evento será de

- a) quarenta e cinco dias.
- b) cinco dias úteis.
- c) quinze dias.
- d) trinta dias.

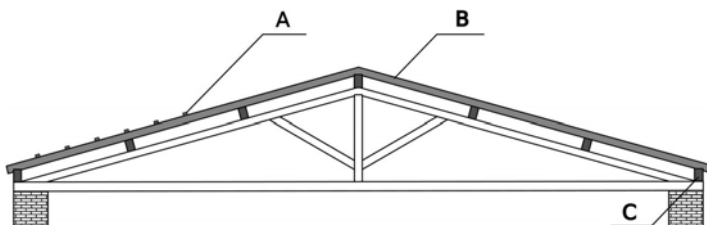
**45** – Na execução de laje maciça em balanço, deve ser respeitado um limite mínimo para a espessura em cm de

- a) 7.
- b) 10.
- c) 12.
- d) 16.

**46** – Nos casos em que couber convite, a Administração poderá utilizar a tomada de preços e, em qualquer caso,

- a) a tarefa.
- b) o convite.
- c) o concurso.
- d) a concorrência.

**47** – Identifique, no desenho abaixo, as peças que compõem a estrutura de um telhado, respeitando a sequência (A, B, C).



- a) A. frechal – B. caibro – C. ripa
- b) A. ripa – B. caibro – C. frechal
- c) A. caibro – B. ripa – C. cumeeira
- d) A. ripa – B. cumeeira – C. frechal

**48** – Assinale a alternativa que contém o circuito em que o uso de dispositivo diferencial residual de alta sensibilidade como proteção adicional **não** é obrigatório.

- a) Circuito de aparelhos de iluminação posicionados a uma altura igual ou superior a 2,50m.
- b) Circuito de tomadas em áreas externas.
- c) Circuito de tomadas da cozinha.
- d) Circuito de chuveiro.

**49** – Assinale a alternativa que contém um processo indispensável realizado no respaldo do alicerce, que evita futuros problemas de umidade nas paredes superiores.

- a) Amarração.
- b) Jateamento.
- c) Alinhamento.
- d) Impermeabilização.

**50** – Complete a lacuna e assinale a alternativa correta.

Nas instalações prediais de água pluviais, a ligação entre os condutores verticais e horizontais é sempre feita por \_\_\_\_\_, com inspeção ou caixa de areia, estando o condutor horizontal aparente ou enterrado.

- a) joelho de 90°
- b) cotovelo de 90°
- c) curva de raio curto
- d) curva de raio longo



**51** – São modalidades de licitação.

- a) **concorrência, tomada de preços, convite, concurso e leilão.**
- b) concorrência, tomada de preços, convite, concurso e tarefa.
- c) empreitada por preço global, empreitada por preço unitário, tarefa e empreitada integral.
- d) concorrência, empreitada por preço global, empreitada por preço unitário e empreitada integral.

**52** – As lâmpadas quartzo ou halógenas pertencem a qual tipo?

- a) Vapor de mercúrio.
- b) De estado sólido.
- c) **Incandescentes.**
- d) De descarga.

**53** – Marque V para verdadeiro ou F para falso e, em seguida, assinale a alternativa com a sequência correta.

- ( ) O óxido de ferro (zarcão) é o produto aplicado em superfícies metálicas para protegê-las contra o aparecimento de ferrugens.
  - ( ) Os solventes são utilizados na fabricação e aplicação das tintas, visando aumentar sua durabilidade.
  - ( ) A temperatura de cura de uma resina é melhorada pela adição de cola.
- a) V – V – F
  - b) **V – F – V**
  - c) F – F – V
  - d) F – V – F

**54** – Poderá ser dispensado o recebimento provisório nos casos de gêneros perecíveis, alimentação preparada e serviços profissionais. Nesses casos, o recebimento será feito mediante

- a) **recibo.**
- b) carta-contrato.
- c) nota de empenho de despesa.
- d) ordem de execução de serviço.

**55** – Qual potência nominal deve ser atribuída aos pontos de tomadas de uso específico?

- a) **Igual à potência nominal do equipamento a ser alimentado.**
- b) 10% superior à potência nominal do equipamento a ser alimentado.
- c) 20% superior à potência nominal do equipamento a ser alimentado.
- d) 30% superior à potência nominal do equipamento a ser alimentado.

**56** – As dimensões internas dos eletrodutos e de suas conexões devem permitir que, após montagem da linha, os condutores possam ser instalados e retirados com facilidade. Para tanto, a área máxima de ocupação interna do eletroduto a ser utilizada no caso de um condutor, aí incluído o isolamento, deve ser de

- a) **53%.**
- b) 31%.
- c) 40%.
- d) 20%.

**57** – Cada aparelho sanitário possui tubulações de coleta e transporte de esgoto com diâmetros nominais mínimos para seus respectivos ramais de descarga. Relacione os aparelhos sanitários abaixo com os diâmetros nominais mínimos dos seus ramais de descarga e, em seguida, assinale a alternativa com a sequência correta.

- 1 – Bacia sanitária ( ) 50 DN
- 2 – Lavatório de residência ( ) 40 DN
- 3 – Pia de cozinha residencial ( ) 100 DN

- a) 1 – 2 – 3
- b) 2 – 1 – 3
- c) 3 – 1 – 2
- d) **3 – 2 – 1**

**58** – A inclinação mínima das calhas de beiral e platibanda deve ser uniforme, com valor mínimo de

- a) **0,5%.**
- b) 1,0%.
- c) 2,0%.
- d) 3,0%.

**59** – Sabe-se como é importante a proteção dos sistemas elétricos e eletrônicos contra descargas atmosféricas para redução de falhas. Com relação às possíveis medidas de proteção para esses sistemas, marque V para verdadeiro ou F para falso e, em seguida, assinale a alternativa com a sequência correta.

- ( ) Medidas de aterramento e equipotencialização
- ( ) Restrições físicas e avisos
- ( ) Blindagem magnética
- ( ) Roteamento da fiação

- a) F – V – F – V
- b) V – F – F – F
- c) V – F – V – F
- d) **V – F – V – V**

**60** – Qual telha apresenta furos no comprimento que permitem passagem de ar?

- a) Paulista.
- b) Romana.
- c) Francesa.
- d) **Termoplan.**

**61** – Assinale a alternativa que apresenta apenas materiais classificados como aglomerantes.

- a) Brita, cal e argila.
- b) **Gesso, cal e asfalto.**
- c) Cal, bica-corrída e argila.
- d) Asfalto, restolho e cimento.

**62** – Os prazos de início de etapas de execução, de conclusão e de entrega admitem prorrogação, mantidas as demais cláusulas do contrato e assegurada a manutenção de seu equilíbrio econômico-financeiro, desde que ocorram motivos, devidamente atuados em processo. Sobre os possíveis motivos que admitem prorrogação, analise as afirmações abaixo e assinale a alternativa correta.

- 1 – Alteração do projeto ou especificações pela Administração.
  - 2 – Interrupção da execução do contrato ou diminuição do ritmo de trabalho por ordem e no interesse da Administração.
  - 3 – Aumento das quantidades inicialmente previstas no contrato, nos limites permitidos na lei nº 8666/1993.
  - 4 – Impedimento de execução do contrato por fato ou ato de terceiro reconhecido pela Administração em documentos contemporâneos à sua ocorrência.
- a) Apenas duas afirmações estão corretas.
  - b) **Todas as afirmações estão corretas.**
  - c) Apenas uma afirmação está correta.
  - d) Apenas uma afirmação está incorreta.

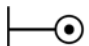
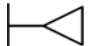



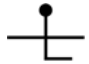
**63** – Assinale o material amplamente utilizado na construção civil, obtido pela pulverização de *clinker*, praticamente empregado do início ao término da obra.

- a) Gesso.
- b) Asfalto.
- c) Cal hidráulica.
- d) **Cimento portland.**

**64** – É \_\_\_\_\_ a licitação quando houver inviabilidade de competição.

- a) impreterível
- b) obrigatória
- c) compulsória
- d) **inexigível**

**65** – Quanto aos símbolos gráficos usuais para projetos e instalações elétricas, relacione as colunas e assinale a alternativa com a sequência correta.

- |   |  |
|---|--|
| 1 –  | ( ) Tomada para rádio e TV.  |
| 2 –  | ( ) Botão com campainha na parede.                                     |
| 3 –  | ( ) Saída para telefone interno na parede.                             |
| 4 –  | ( ) Condutor de 1,0mm <sup>2</sup> neutro para campainha.              |
| 5 –  | ( ) Condutor de 1,0mm <sup>2</sup> retomo para campainha.              |
| 6 –  | ( ) Ponto de luz de emergência na parede com alimentação independente. |

- a) **3 – 1 – 2 – 6 – 5 – 4**
- b) 6 – 1 – 3 – 2 – 4 – 5
- c) 5 – 3 – 1 – 2 – 4 – 6
- d) 6 – 3 – 1 – 4 – 2 – 5

**66** – Com relação ao processo do funcionamento da fibra ótica, marque a alternativa que completa corretamente a lacuna.

Para se transmitir dados ou telefonia, será convertido de sinal elétrico para sinal \_\_\_\_\_, que será amplificado por lentes especiais (ampliação ótica). Ao chegar ao destino, haverá o processo inverso, ou seja, será convertido em sinal elétrico.

- a) **luminoso**
- b) analógico
- c) sonoro
- d) digital

**67** – Para a habilitação nas licitações exigem-se dos interessados, exclusivamente, documentação relativa a habilitação jurídica, qualificação técnica, qualificação econômico-financeira e

- a) **regularidade fiscal e trabalhista.**
- b) regularidade fiscal.
- c) regularidade fiscal e justificativa de preço.
- d) regularidade fiscal e cronograma financeiro atualizado.

**68** – Assinale o produto colocado imediatamente na betoneira antes ou durante a mistura do concreto, quando se quer modificar a pega, alterar sua plasticidade ou até mesmo sua resistência.

- a) Argila.
- b) **Aditivo.**
- c) Pedrisco.
- d) Brita graduada.

**69** – Marque V para verdadeiro ou F para falso e, em seguida, assinale a alternativa com a sequência correta.

- ( ) Os vidros temperados são conhecidos pela sua maior resistência. São fabricados com o aquecimento da chapa de vidro a uma temperatura próxima da fusão.
- ( ) O vidro comum é obtido por meio da colocação de um filme de material como butiral polivinil.
- ( ) O vidros também podem ser classificados em lisos ou impressos, incolor ou colorido.

- a) F – F – V
- b) V – F – V**
- c) V – V – F
- d) V – V – V

**70** – Sobre a lei 8666/1993, marque V para verdadeiro ou F para falso e, em seguida, assinale a alternativa com a sequência correta.

- ( ) O representante da Administração anotar, em registro próprio, todas as ocorrências relacionadas com a execução do contrato, determinando o que for necessário à regularização das faltas ou defeitos observados.
- ( ) O contratado deverá manter preposto, aceito pela Administração, no local da obra ou serviço, para representá-lo na execução do contrato.
- ( ) O contratado é responsável pelos encargos trabalhistas, previdenciários, fiscais e comerciais resultantes da execução do contrato.
- ( ) A Administração Pública responde solidariamente com o contratado pelos encargos previdenciários resultantes da execução do contrato.

- a) F – F – F – V
- b) F – F – V – V
- c) V – F – V – F
- d) V – V – V – V**

**71** – Quais peças são colocadas na união dos painéis com as paredes que evitam a penetração de água entre a telha e a parede?

- a) Rufos.**
- b) Calhas.
- c) Caibros.
- d) Águas furtadas.

**72** – A norma NBR-5419 recomenda a integração dos aterramentos da instalação, o que deve ser feito com as devidas precauções, de modo a evitar as interferências indesejadas entre subsistemas distintos. De acordo com essa norma, é recomendável que a resistência de aterramento seja inferior a

- a) 10  $\Omega$ .**
- b) 20  $\Omega$ .
- c) 30  $\Omega$ .
- d) 40  $\Omega$ .

**73** – Qual das alternativas abaixo corresponde à unidade de sedimentação e digestão, de fluxo horizontal e funcionamento contínuo, destinada ao tratamento primário do esgoto sanitário?

- a) Sumidouro.
- b) Fossa séptica.**
- c) Caixa coletora.
- d) Caixa neutralizadora.

**74** – Assinale a alternativa que completa corretamente as lacunas da afirmativa a seguir.

As fiadas executadas com tijolos maciços, colocados a 45° em relação ao restante da alvenaria, são chamadas de \_\_\_\_\_ e evitam o aparecimento de \_\_\_\_\_ no encontro da alvenaria com a laje ou fundo de viga.

- a) amarração – trincas
- b) amarração – manchas
- c) encunhamento – trincas**
- d) encunhamento – manchas

**75** – Assinale a alternativa que completa a frase abaixo.

O contratado fica obrigado a aceitar, nas mesmas condições contratuais, os acréscimos ou supressões que se fizerem nas obras, serviços ou compras, até \_\_\_\_\_ do valor inicial atualizado do contrato e, no caso particular de reforma de edifício ou de equipamento, até o limite de \_\_\_\_\_ para os seus acréscimos.

- a) 5% - 10%
- b) 7% - 14%
- c) 10% - 20%
- d) 25% - 50%**

**76** – Assinale a alternativa que completa a frase abaixo.

O instrumento de contrato é obrigatório nos casos de \_\_\_\_\_ e de \_\_\_\_\_, bem como nas dispensas e inexigibilidades cujos preços estejam compreendidos nos limites destas duas modalidades de licitação, e facultativo nos demais em que a Administração puder substituí-lo por outros instrumentos hábeis.

- a) convite – concorrência
- b) concorrência – concurso
- c) convite – tomada de preços
- d) concorrência – tomada de preços**

**77** – Toda instalação hidráulica nova ou reformada deve, antes de entrar em funcionamento, ser inspecionada e ensaiada. Qual destes ensaios **não** é utilizado?

- a) Com fumaça.
- b) Com água.
- c) **Com gás.**
- d) Com ar.

**78** – Assinale o produto que é caracterizado pelo seu baixo custo de fabricação, sendo geralmente moldado manualmente em moldes de madeira, nas chamadas “olarias”.

- a) Bloco cerâmico.
- b) Bloco de concreto.
- c) Tijolo de concreto.
- d) **Tijolo maciço de barro cozido.**

**79** – Qual das alternativas abaixo **não** descreve uma característica da madeira como material de construção?

- a) Apresenta resistência mecânica tanto a esforços de compressão como a esforços de tração na flexão.
- b) Tem resistência mecânica elevada, com a vantagem do peso próprio reduzido.
- c) Apresenta uma infinidade de padrões estéticos e decorativos nas construções.
- d) **Apresenta péssimas características de isolamento térmico e absorção acústica.**

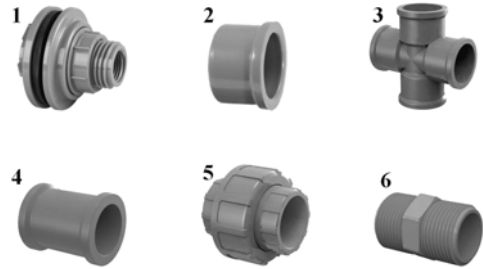
**80** – Quanto ao uso da fossa séptica, coloque V para verdadeiro ou F para falso e, em seguida, assinale a alternativa com a sequência correta.

- ( ) Somente é admissível para edificações providas de suprimento de água.
  - ( ) São encaminhados à fossa todos os despejos domésticos.
  - ( ) Os despejos de cozinha devem ser lançados direto na fossa séptica.
  - ( ) As águas pluviais não devem ser lançadas nas fossas sépticas.
- a) V – V – V – F
  - b) F – V – F – F
  - c) V – V – F – F
  - d) **V – V – F – V**

**81** – Qual o diâmetro mínimo utilizado para tubulações do ramal predial (entrada)?

- a) 1 ¼"
- b) ½"
- c) **¾"**
- d) 1"

**82** – Identifique as conexões de PVC abaixo e assinale a alternativa correta.



- ( ) luva
- ( ) adaptador com flange
- ( ) cruzeta
- ( ) cap
- ( ) niple
- ( ) união

- a) **4 – 1 – 3 – 2 – 6 – 5**
- b) 2 – 3 – 1 – 4 – 5 – 6
- c) 5 – 6 – 2 – 1 – 4 – 3
- d) 6 – 1 – 3 – 2 – 5 – 4

**83** – Os gases provenientes do coletor público ou dos dispositivos de tratamento têm acesso ao conjunto de tubulações e dispositivos chamado de

- a) instalação secundária de esgotos.
- b) **instalação primária de esgotos.**
- c) barriletes de ventilação.
- d) coluna de ventilação.

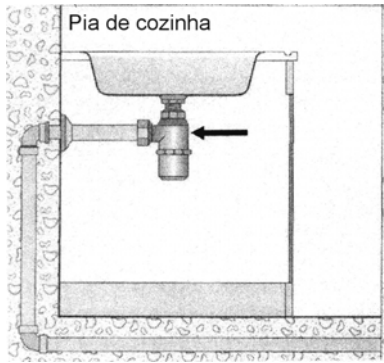
**84** – Qual o nome dado ao conjunto de tubulações que se origina no reservatório e do qual derivam as colunas de distribuição?

- a) Ramal.
- b) **Barrilete.**
- c) Alimentador predial.
- d) Sistema direto de distribuição.

**85** – Com relação à elaboração do anteprojeto, qual dado abaixo **não** precisa ser observado?

- a) Verba prevista para a obra.
- b) Medidas e condições do lote.
- c) Ideias e necessidades do cliente.
- d) **Título de propriedade do terreno.**

**86** – Na figura abaixo, como se chama o aparelho indicado com a seta na instalação da pia da cozinha?



- a) Ralo.
- b) Sifão.
- c) Adaptador para pia.
- d) Válvula americana.

**87** – A seção mínima dos condutores (Cu) para circuito de iluminação é

- a) 1,5 mm<sup>2</sup>.
- b) 2,5 mm<sup>2</sup>.
- c) 4,0 mm<sup>2</sup>.
- d) 6,0 mm<sup>2</sup>.

**88** – Assinale a alternativa **incorreta**.

- a) Qualquer cidadão poderá requerer à Administração Pública os quantitativos das obras e preços unitários de determinada obra executada.
- b) A execução das obras e dos serviços deve programar-se sempre em sua totalidade, previstos seus custos atual e final e considerados os prazos de sua execução.
- c) Impacto ambiental é um dos requisitos considerados nos projetos básicos e projetos executivos de obras e serviços.
- d) Para fins da lei 8666/1993, não se consideram serviço técnico profissional especializado os trabalhos relativos à restauração de obras de arte e bens de valor histórico.

**89** – Complete a lacuna e assinale a alternativa correta.

É fundamental que a limpeza e a desinfecção do reservatório de água potável sejam feitas \_\_\_\_\_.

- a) a cada 6 (seis) meses.
- b) 1 (uma) vez por ano.
- c) a cada 2 (dois) anos.
- d) a cada 3 (três) anos.

**90** – Qualquer instalação ou reforma elétrica existente deve ser inspecionada visualmente e ensaiada, durante a instalação e/ou quando concluída, antes de ser posta em serviço pelo usuário.

Marque a alternativa **incorreta** quanto à verificação dos pontos da inspeção visual das instalações elétricas.

- a) Seleção de linhas elétricas.
- b) Medidas de proteção contra choque.
- c) Realização com a instalação energizada.
- d) Escolha, ajuste e localização dos dispositivos de proteção.

**91** – Assinale a alternativa que completa corretamente a lacuna abaixo.

Para a instalação de uma fossa séptica e dos elementos destinados à disposição do efluente, deve-se atender a um afastamento mínimo de \_\_\_\_\_ de qualquer fonte de abastecimento de água e poço.

- a) 5m
- b) 20m
- c) 50m
- d) 100m

**92** – Marque V para verdadeiro ou F para falso e, em seguida, assinale a alternativa com a sequência correta.

- ( ) Radier é um elemento de fundação superficial que abrange parte ou todos os pilares de uma estrutura, distribuindo os carregamentos.
- ( ) Estaca é um elemento da fundação profunda, podendo ser executada em concreto, madeira ou aço.
- ( ) A sapata corrida é sujeita à ação de uma carga distribuída linearmente ou de pilares ao longo de um mesmo alinhamento.

- a) V – V – V
- b) V – V – F
- c) F – V – V
- d) F – V – F

**93** – Qual alternativa **não** representa uma característica de tintas de boa qualidade?

- a) Eflorescência.
- b) Durabilidade.
- c) Rendimento.
- d) Estabilidade.

**94** – Marque V para verdadeiro ou F para falso e, em seguida, assinale a alternativa com a sequência correta.

- ( ) Fíler é um agregado cujos grãos são da mesma ordem de grandeza dos grãos do cimento.
- ( ) A brita é obtida a partir de grãos lamelares e produzida em três graduações.
- ( ) Rachão é o agregado constituído do material que passa no britador primário e é retido na peneira de 76mm.
- ( ) Pó de pedra é um material mais fino do que o pedrisco.

- a) V – V – V – V
- b) V – F – V – V
- c) F – F – V – F
- d) F – V – F – F

**95** – Assinale a alternativa que completa corretamente as lacunas do texto abaixo.

Conforme a NBR 12655:2015, cada cimento deve ser armazenado separadamente, de acordo com a marca e classe. Os sacos devem ser empilhados em altura de no máximo \_\_\_\_\_ unidades, quando ficarem retidos por período inferior a \_\_\_\_\_ dias no canteiro de obras.

- a) 15 – 30
- b) 15 – 15
- c) 10 – 10
- d) 10 – 30

**96** – Assinale a alternativa que **não** indica um tipo de laje.

- a) Marselha.
- b) Nervurada.
- c) Tijolo furado.
- d) Tipo treliça.

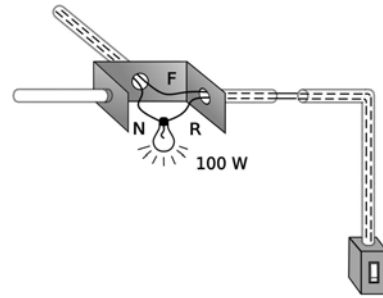
**97** – A parte integrante do telhado que avança além dos limites dos alinhamentos das paredes externas, variando de 0,40 a 1,00m, chama-se

- a) cumeeira.
- b) coxim.
- c) beiral.
- d) terça.

**98** – Qual das alternativas abaixo **não** caracteriza uma modalidade de garantia nas contratações de obras, serviços e compras?

- a) Caução em dinheiro.
- b) Seguro-garantia.
- c) Fiança garantia.
- d) Fiança bancária.

**99** – Qual diagrama unifilar corresponde ao esquema da figura abaixo?



- a)
- b)
- c)
- d)

**100** – Os aditivos destinados a melhorar a impermeabilidade do concreto são classificados como

- a) repelentes à absorção capilar e redutores de permeabilidade.
- b) plastificantes, dispersores de ar e fluidificantes.
- c) incorporadores de ar e plastificantes redutores.
- d) geradores de gás e estabilizadores de volume.