



**MINISTÉRIO DA DEFESA**  
**COMANDO DA AERONÁUTICA**  
**ESCOLA DE ESPECIALISTAS DE AERONÁUTICA**

**EXAME DE ADMISSÃO AO ESTÁGIO DE ADAPTAÇÃO  
À GRADUAÇÃO DE SARGENTO DA AERONÁUTICA**

**(EAGS 2021)**

**Gabarito Provisório**

*(com resolução comentada das questões)*

**PROVAS DE:**  
**LÍNGUA PORTUGUESA E TOPOGRAFIA**

**ATENÇÃO, CANDIDATOS!!!**

**O gabarito provisório divulgado refere-se ao código 02. Se não for esse o código de sua prova, observe a numeração das questões e faça a correspondência para verificar a resposta correta.**

**No caso de solicitação de recurso, observar os itens 6.5 das Instruções Específicas e 18 do Calendário de Eventos (Anexo C da referida instrução).**

# GABARITO PROVISÓRIO

## CÓDIGO 02

Português	
01	<b>C</b>
02	<b>C</b>
03	<b>C</b>
04	<b>A</b>
05	<b>B</b>
06	<b>D</b>
07	<b>D</b>
08	<b>D</b>
09	<b>B</b>
10	<b>D</b>
11	<b>B</b>
12	<b>C</b>
13	<b>C</b>
14	<b>B</b>
15	<b>D</b>
16	<b>C</b>
17	<b>B</b>
18	<b>D</b>
19	<b>A</b>
20	<b>B</b>

Português	
21	<b>A</b>
22	<b>A</b>
23	<b>A</b>
24	<b>C</b>
25	<b>A</b>
26	<b>D</b>
27	<b>A</b>
28	<b>B</b>
29	<b>C</b>
30	<b>B</b>
31	<b>A</b>
32	<b>C</b>
33	<b>B</b>
34	<b>A</b>
35	<b>B</b>
36	<b>A</b>
37	<b>B</b>
38	<b>D</b>
39	<b>C</b>
40	<b>C</b>

Topografia	
41	<b>B</b>
42	<b>B</b>
43	<b>B</b>
44	<b>B</b>
45	<b>B</b>
46	<b>D</b>
47	<b>B</b>
48	<b>C</b>
49	<b>B</b>
50	<b>D</b>
51	<b>B</b>
52	<b>A</b>
53	<b>B</b>
54	<b>B</b>
55	<b>A</b>
56	<b>C</b>
57	<b>B</b>
58	<b>B</b>
59	<b>A</b>
60	<b>B</b>

Topografia	
61	<b>B</b>
62	<b>C</b>
63	<b>C</b>
64	<b>D</b>
65	<b>C</b>
66	<b>B</b>
67	<b>B</b>
68	<b>D</b>
69	<b>B</b>
70	<b>C</b>
71	<b>B</b>
72	<b>C</b>
73	<b>D</b>
74	<b>A</b>
75	<b>B</b>
76	<b>B</b>
77	<b>A</b>
78	<b>D</b>
79	<b>B</b>
80	<b>B</b>

Topografia	
81	<b>A</b>
82	<b>B</b>
83	<b>B</b>
84	<b>C</b>
85	<b>B</b>
86	<b>D</b>
87	<b>D</b>
88	<b>B</b>
89	<b>C</b>
90	<b>A</b>
91	<b>D</b>
92	<b>C</b>
93	<b>C</b>
94	<b>B</b>
95	<b>D</b>
96	<b>A</b>
97	<b>B</b>
98	<b>A</b>
99	<b>D</b>
100	<b>A</b>

## AS QUESTÕES DE 01 A 40 REFEREM-SE À LÍNGUA PORTUGUESA

### Vergonha de viver

Clarice Lispector

Há pessoas que têm vergonha de viver: são os tímidos, entre os quais me incluo. Desculpem, por exemplo, estar tomando lugar no espaço. Desculpem eu ser eu. Quero ficar só! grita a alma do tímido que só se liberta na solidão. Contraditoriamente quer o quente aconchego das pessoas. (...)

Sempre fui uma tímida muito ousada. Lembro-me de quando há muitos anos fui passar férias numa grande fazenda. Ia-se de trem até uma pequeníssima estação deserta. Donde se telefonava para a fazenda que ficava a meia hora dali, num caminho perigosíssimo, rude e tosco (...). Telefonei para a fazenda e eles me perguntaram se queria carro ou cavalo. Eu disse logo cavalo. E nunca tinha montado na vida.

Foi tudo muito dramático. Caiu uma grande chuva de tempestade furiosa e fez-se subitamente noite fechada. Eu, montada no belo cavalo, nada enxergava a minha frente. Mas os relâmpagos revelavam-me verdadeiros abismos. (...) E eu, ensopada, morria de medo: sabia que corria risco de vida. Quando finalmente cheguei à fazenda, não tinha força de desmontar (...).

De 12 para 13 anos mudamo-nos do Recife para o Rio, a bordo de um navio inglês. Eu não sabia ainda inglês. Mas escolhia no cardápio ousadamente os nomes de comida mais complicados. (...)

Com sete anos eu mandava histórias e histórias para a seção infantil que saía às quintas-feiras num diário. Nunca foram aceitas. E eu, teimosa, continuava escrevendo. (...)

[www.cronicabrasileira.org.br](http://www.cronicabrasileira.org.br)

### As questões de 01 a 04 referem-se ao texto acima.

**01** – O relato presente no segundo e no terceiro parágrafos do texto revela o embate entre os seguintes sentimentos:

- a) rebeldia e fracasso.
- b) teimosia e vergonha.
- c) **determinação e medo.**
- d) ousadia e arrependimento.

### RESOLUÇÃO

RESPOSTA: C

O que se afirma na alternativa C está correto: o terceiro parágrafo nos oferece a luta entre a determinação e o medo enfrentado pela autora. Sabemos, pelo que se afirma no parágrafo anterior, que ela escolhe, ousada ou determinadamente, chegar à fazenda a que se destinava montada num cavalo, ainda que jamais tivesse realizado tal proeza. Ela expõe-se e, naturalmente, dispõe-se às consequências de sua escolha. Enfrenta um caminho hostil, solitário e uma forte tempestade. Sente o medo (afirmação presente ao texto), muito natural mediante à situação vivida, mas não desiste, não se esconde, não interrompe sua jornada em vista desse sentimento que a invade.

Em todas as alternativas, apresentam-se, primeiramente, um sentimento positivo — todos relacionados à ideia de ousadia —, e, na sequência um sentimento negativo; por esses últimos é possível chegar à alternativa correta.

[Solicitar recurso dessa questão](#)

**02** – Pode-se dizer que, na crônica *Vergonha de Viver*, Clarice Lispector tem por objetivo

- a) confidenciar que a timidez é, na verdade, uma arma para aqueles que são ousados.
- b) mostrar que aos tímidos, entre os quais ela se inclui, resta só a constatação de que o medo lhes fechará todas as portas.
- c) **revelar, com os sinais de sua história, que todo tímido deseja chegar ao outro, no entanto tem ele de gritar contra a solidão porque sua alma grita.**
- d) esclarecer ao leitor que, apesar dos momentos de ousadia dos tímidos, suas tentativas acabam em fracassos, como os vários exemplos de sua vida.

### RESOLUÇÃO

RESPOSTA: C

Na crônica *Vergonha de viver*, Clarice Lispector revela o mundo interior do tímido, entre os quais ela se inclui. Sim, o tímido tem vergonha, medo de errar e se sente liberto em sua solidão, mas, no fundo, o que ele deseja é alcançar o outro e por ele ser aceito. Entretanto, terá ele de enfrentar aquilo que sabe que o domina, pois, do contrário, estará fadado a refugiar-se na solidão. É o que ela, autora, faz: a consciência de sua timidez faz com que se exponha em situações que possam, inicialmente, lhe parecer desfavoráveis — daí que se intitule uma “tímida ousada”. A exposição dos fatos de sua vida é oferecida como um ‘farol’; os que se identificarem podem seguir seu caminho. Desse modo, a alternativa correta é a de letra C.

A alternativa A está incorreta, porque o que o texto nos mostra é o contrário do que nela se afirma; a ousadia é a arma para o enfrentamento da timidez. A alternativa B está incorreta, porque, em nenhum momento do texto, a autora afirma que os tímidos terão as portas que encontrarem pela vida fechadas. Ela mesma é um exemplo do que se afirma. E a alternativa D está incorreta porque os exemplos oferecidos pela autora mostram ao leitor a luta contra a timidez. Ela, rejeitada já na infância com os textos enviados ao jornal, tanto insiste que se torna a reconhecida escritora da literatura brasileira. Assim, não só os fracassos esperam pelos tímidos.

[Solicitar recurso dessa questão](#)

**03** – No último parágrafo, a autora

- a) apresenta, por meio de reminiscências da infância, a valorização de seu dom como escritora.
- b) mostra que a insistência em escrever histórias foi determinante para o reconhecimento de uma grande cronista.
- c) **sugere que a teimosia em escrever, apesar das recusas, pode tê-la impulsionado para a senda da literatura.**
- d) leva à conclusão, por ser autobiográfico e contraditório, de que escrever na infância foi o embrião de seu futuro ofício.

### RESOLUÇÃO

RESPOSTA: C

No último parágrafo, a autora sugere que a teimosia em escrever, apesar das recusas, pode tê-la impulsionado para a senda da literatura. Já com sete anos ela não só escrevia, mas enviava seus textos para publicação num diário. Eles nunca foram aceitos, mas isso não a impediu de permanecer escrevendo. Essa combinação de atitudes — desejo de publicar seus textos e teimosia em escrever apesar da rejeição do jornal — permite interpretar que estaria ali se revelando o que futuramente ela se tornou, uma das maiores escritoras da literatura brasileira. As demais alternativas estão incorretas, pois contêm informações sobre a autora que não encontram amparo nesse parágrafo do texto: valorização de seu dom na infância, relação entre o reconhecimento da cronista (por parte do público) com a insistência em escrever e presença do adjetivo *contraditório*, respectivamente.

[Solicitar recurso dessa questão](#)

**04** – Em relação aos recursos de escrita utilizados pela autora, assinale a alternativa correta.

- a) O uso de 1.<sup>a</sup> e 3.<sup>a</sup> pessoas é o recurso que lhe permite apresentar a essência do tímido e dela afastar-se.
- b) A autora recorre, em todos os parágrafos e de forma predominante, à figura de pensamento *antítese*, a fim de apresentar a condição de conflito dos tímidos.
- c) O discurso direto é escolhido como recurso expressivo fundamental para a autora mostrar seu desejo de lutar contra a essência dos tímidos.
- d) O primeiro parágrafo do texto foge à estrutura narrativa, valendo-se da sequência dissertativa para defender sua tese sobre a timidez: a de que ela pode ser enfrentada.

### RESOLUÇÃO

RESPOSTA: A

A alternativa que responde corretamente à questão é a de letra A. Em relação aos recursos de escrita utilizados no texto pela autora, está correto afirmar que ela usa da 3.<sup>a</sup> pessoa do discurso (*ele/eles*) para apresentar a essência dos tímidos, entre os quais ela se inclui (o que o faz no primeiro parágrafo): os tímidos sentem vergonha, refugiam-se na solidão, mas desejam o aconchego das pessoas. Para tanto, ela faz uso da sequência descritiva, e o parágrafo não apresenta uma tese, mas características que autorizam a formação da ideia apresentada.

A sequência textual vale-se da estrutura narrativa; a autora apresenta os fatos da sua vida para dizer, também de forma indireta, que o tímido deve *ousar* enfrentar sua solidão. Para tanto, recorre à 1.<sup>a</sup> pessoa do discurso (*eu*). A partir de então, afasta-se ela daquilo que caracteriza os tímidos.

A autora não se vale, em todos os parágrafos da figura de pensamento *antítese*, nem apresenta linguagem com predominância dessa figura: a *antítese* aparece no jogo solidão/aconchego, ao final do primeiro parágrafo, e na expressão “tímida muito ousada”. No mais, o que fica é a suposição dessa luta por meio dos parágrafos narrativos, mas não a linguagem estrita à *antítese*.

[Solicitar recurso dessa questão](#)

**05** – Marque a alternativa em que o adjetivo está no grau comparativo de superioridade.

- a) No banquete, as frutas pareciam tão saborosas quanto as hortaliças.
- b) A lembrança de Aureliano foi mais imposta do que desejada.
- c) Ambas eram amicíssimas do proprietário do casarão.
- d) A viúva ficou excessivamente triste com o episódio.

### RESOLUÇÃO

RESPOSTA: B

Na frase da alternativa B, a característica *imposta* ligada ao substantivo *lembrança* é superior à *desejada*, por isso diz-se que há comparativo de superioridade. Nas demais alternativas, há comparativo de igualdade, superlativo absoluto sintético e superlativo absoluto analítico, respectivamente.

[Solicitar recurso dessa questão](#)

**06** – Observe as orações subordinadas adverbiais em destaque: *A escuridão era tão viscosa, que se eu estendesse a mão, poderia senti-la amoitada como um bicho por entre os degraus.* (Lygia Fagundes Telles)

Assinale a alternativa que apresenta classificação **ausente** no período.

- a) consecutiva  
b) condicional  
c) comparativa  
d) conformativa

### RESOLUÇÃO

RESPOSTA: D

No período do enunciado, as orações destacadas classificam-se em consecutiva ([*tão*] *viscosa que poderia senti-la amoitada*), condicional (*se eu estendesse a mão*) e comparativa (*como um bicho [se amoita]*). Já a classificação de oração subordinada adverbial conformativa — aquela que exprime acordo ou conformidade de um fato com o outro — nele inexistente.

[Solicitar recurso dessa questão](#)

**07** – Leia:

*Mulher Tupperware* - s.f. A que tem orgulho de ser mulher. Que é ousada e audaciosa. Contemporânea. Vencedora. Que tem objetivos de vida e luta por eles. Sintonizada com seu tempo. Que rejeita imitações. Que aprecia o belo e o poético! (Da sabedoria popular) Revista Veja, 5 mar, 1997

Em relação à expressão em destaque no texto publicitário acima, observa-se a presença da seguinte figura de linguagem:

- a) prosopopeia  
b) metonímia  
c) hipérbole  
d) metáfora

### RESOLUÇÃO

RESPOSTA: D

A metáfora é a figura de linguagem que relaciona dois ‘polos’, no caso, a mulher e a vasilha *tupperware*, estabelecendo entre eles uma ligação comparativa/analógica, uma vez que são, por si só, entes completamente distintos, mas que podem ser aproximados nesse processo. A ideia que se quer criar é a de que a mulher que adquire tal produto naturalmente é dotada das qualidades enunciadas na peça publicitária. Assim sendo, as demais alternativas estão incorretas.

[Solicitar recurso dessa questão](#)

**08** – Assinale a alternativa que apresenta em destaque oração coordenada explicativa.

- a) “Gato que brinca na rua/ Como se fosse na cama,/ Invejo a sorte que é tua/ **Porque nem sorte se chama.**” (Fernando Pessoa)
- b) “Fui por ali dentro, sem arder, **porque as almas são incombustíveis.**” (Machado de Assis)
- c) “Ema experimentava uma sensação de vingança. **Pois não sofrera já bastante?** (Gustave Flaubert)
- d) “— **A bênção não senhor, que eu nunca mais lhe tomo a bênção.**” (Rachel de Queiroz)

### RESOLUÇÃO

RESPOSTA: D

A oração coordenada explicativa justifica ou explica a ideia contida na primeira oração. Na alternativa D, o fato de não mais se pedir a bênção explica sua rejeição, ou seja, a oração em destaque indica uma ação posterior à primeira, desse modo não pode ser classificada como causal. Nas demais alternativas, não há explicação, e sim causa, já que denotam fatos que originam os expressos nas orações principais.

[Solicitar recurso dessa questão](#)

**09** – Assinale a alternativa que traz a regra ortográfica pertinente ao termo em destaque no seguinte trecho: *O som da sanfona e os mexidos dos corpos a dançar nem de longe davam sinal de cansaço.*

- a) A letra *x* é usada em palavras de origem exótica.
- b) A letra *x* está correta em palavras que apresentam o grupo inicial *me*.
- c) A letra *x* faz-se presente em palavras de origem indígena, africana ou aportuguesadas do inglês.
- d) A letra *x* determina a homonímia com *mexido(s)* (particípio passado).

### RESOLUÇÃO

RESPOSTA: B

Estabelece a gramática, no que se refere às regras ortográficas, que, após o grupo inicial *me*, as palavras que contêm o fonema /j/ devem ser grafadas com *x*, conforme apresenta a alternativa B. A palavra *mexidos* é formada por derivação sufixal (particípio passado *mexido*) do verbo *mexer*, originado do latim. Desse modo, não se trata de palavra exótica, indígena, africana ou aportuguesada do inglês. Ademais, a letra *x* e o fonema /j/ não são determinantes para se estabelecer a homonímia do substantivo *mexidos* (derivação imprópria do adjetivo plural *mexidos*, por sua vez originado no particípio passado *mexido*). No caso, a homonímia será designada pela coincidência de total de letras e fonemas.

[Solicitar recurso dessa questão](#)

**10** – Assinale a alternativa em que o termo em destaque classifica-se como vocativo.

- a) “**Amor**, que vence os tigres, por empresa/ Tomou logo render-me; ele declara/ Contra meu coração guerra tão rara/ Que não me foi bastante a fortaleza.” (Cláudio M. da Costa)
- b) “Talvez espante ao **leitor** a franqueza com que lhe exponho e realço a minha mediocridade; advirto que a franqueza é a primeira virtude de um defunto.” (M. Assis)
- c) “**Iracema**, a virgem dos lábios de mel, que tinha os cabelos mais negros que a asa da graúna, e mais longos que seu talhe de palmeira.” (José de Alencar)
- d) “**Lingua** que me cativas, que me enleias/ (...) / Amo-te (...) / pelas frases mudas que proferes/ nos silêncios de Amor!” (C. Machado)

### RESOLUÇÃO

RESPOSTA: D

O vocativo é o termo sintático que caracteriza a pessoa com quem se fala de modo direto, o que ocorre apenas na alternativa D: o termo destacado **língua** é vocativo seguido de duas orações adjetivas restritivas, também pertencentes ao vocativo. O eu-lírico fala com a língua (o idioma), confessando a ela o seu amor.

Em A, **amor** é sujeito do verbo **tomar**; o eu-lírico declara que o **amor** tomou rendê-lo por empresa — o amor, **que vence os tigres**, — oração adjetiva explicativa, daí a presença da vírgula após o sujeito **amor**. Em B, o narrador estabelece uma conversa com o leitor, mas, no texto, **leitor** é objeto indireto do verbo **espantar**, na acepção de admirar. Em C, o sujeito **Iracema** está seguido de vírgula porque ela substitui o verbo **ser** (Iracema é a virgem dos lábios de mel...).

[Solicitar recurso dessa questão](#)

**11** – Coloque (PN) para predicado nominal, (PV) para verbal e (PVN) para verbo-nominal. Em seguida, assinale a alternativa com a sequência correta.

- ( ) Apareceu ontem na fazenda um cavaleiro errante.
- ( ) O quarto abrigava segredos e doces recordações.
- ( ) O homem assistiu à própria saga desolado.
- ( ) Os irmãos ficaram admirados com a semelhança entre eles.

- a) PN – PVN – PV – PV
- b) PV – PV – PVN – PN
- c) PV – PV – PVN – PN
- d) PV – PN – PV – PVN

### RESOLUÇÃO

RESPOSTA: B

As orações *Apareceu ontem na fazenda um cavaleiro errante* e *O quarto abrigava segredos e doces recordações* possuem como núcleo verbos nocionais (*apareceu* e *abrigava*), portanto os predicados são verbais. Em *O homem assistiu à própria saga desolado*, há dois núcleos significativos, um verbo (*assistiu*) e um nome (*desolado*), por isso o predicado é verbo-nominal. Em *Os irmãos ficaram admirados com a semelhança entre eles*, o núcleo é um nome (*admirados*), ligado ao sujeito por um verbo de ligação (*ficaram*); nesse caso o predicado é nominal.

[Solicitar recurso dessa questão](#)

**12** – Assinale a alternativa que contém a correta classificação das orações destacadas em *Enviados os sinais a um computador, foi permitido a ele controlar cursos em uma tela, abrir e-mail, jogar videogame e comandar um braço robótico.*

- a) coordenadas assindéticas
- b) subordinadas adverbiais de finalidade
- c) subordinadas substantivas subjetivas reduzidas de infinitivo
- d) subordinadas substantivas objetivas diretas reduzidas de infinitivo

### RESOLUÇÃO

RESPOSTA: C

Quando o verbo de uma oração aparece numa de suas formas nominais (infinitivo, gerúndio e particípio) diz-se que a oração está na forma reduzida, por não haver verbo conjugado. A sequência de orações apresentadas no enunciado da questão apresentam verbos na forma do infinitivo e exercem função de sujeito da locução verbal *foi permitido*: **Isso** (= controlar cursos em uma tela, abrir e-mail, jogar videogame e comandar um braço robótico [sujeito]) **foi permitido a ele**. Todas as orações exercem função de sujeito, por isso são classificadas como subordinadas, ainda que estejam coordenadas entre si. Assim, a alternativa que responde à questão é a C.

[Solicitar recurso dessa questão](#)

**13** – Em qual alternativa a concordância do verbo em destaque está **incorreta**?

- a) Murmurou a ela que um ou outro relógio lhe **ficavam** muito bem.
- b) A maior parte das palavras **continuariam** incompreensíveis para ela.
- c) **Algumas verdades que devem ser reveladas não adiantam esconder.**
- d) O voluntário, com seu colega de serviço, **realizou** um projeto de cidadania no bairro.

### RESOLUÇÃO

RESPOSTA: C

Em *Algumas verdades que devem ser reveladas não adiantam esconder*, o verbo *adiantar* no plural está incorreto, pois o verbo cujo sujeito é uma oração concorda obrigatoriamente no singular: **Esconder algumas verdades que devem ser reveladas** (sujeito)

*não* **adianta** — o que se destaca na oração é a ação de esconder, portanto não cabe o plural.

[Solicitar recurso dessa questão](#)

**14** – Assinale a alternativa em que há **erro** no emprego do pronome de tratamento.

- a) Sua Excelência discursou muito bem, em sua posse como prefeito municipal.
- b) Sua Majestade encontrou entre os plebeus sua esposa, a princesa Emiliana.
- c) Sua Reverência, o sacerdote José, celebrou com o povoado a festa de Pentecostes.
- d) O Papa visitou a cidade, e a missa foi ao ar livre. Sua Santidade elogiou o empenho de todos.

#### RESOLUÇÃO

RESPOSTA: B

O pronome de tratamento correto a ser utilizado na alternativa B é *Vossa/Sua Alteza*, pois no contexto faz referência a um príncipe. O pronome *Majestade* é usado para reis e imperadores.

[Solicitar recurso dessa questão](#)

**15** – Leia:

*Nas cidades todas as pessoas se parecem./ Aqui não: sente-se bem que cada um traz a sua alma.* (Manuel Bandeira)

A oração em destaque nos versos acima classifica-se como subordinada substantiva

- a) completiva nominal.
- b) objetiva direta.
- c) consecutiva.
- d) **subjativa.**

#### RESOLUÇÃO

RESPOSTA: D

As orações subordinadas substantivas são aquelas equivalentes a um termo com função substantiva na oração (sujeito, objeto direto, objeto indireto, complemento nominal e predicativo do sujeito ou do objeto). No texto do enunciado, a oração em destaque exerce função de sujeito do verbo sentir, que pertence à oração principal **sente-se bem**, estruturada em voz passiva sintética e que equivale a **Isso** (= que cada um traz a sua alma [sujeito]) **é bem sentido [por alguém]**. Desse modo, tal oração classifica-se como oração subordinada substantiva subjativa, conforme indica a alternativa D.

[Solicitar recurso dessa questão](#)

**16** – Assinale a alternativa em que a classificação do advérbio da frase seguinte está **incorreta**:

**Não** (1) *digo que ficou em paz* (2) *com os meninos, porque o nosso Inácio não era propriamente* (3) *um menino. Tinha quinze anos feitos e bem* (4) *feitos.* (Machado de Assis)

- a) (1) negação
- b) (2) modo
- c) (3) **dúvida**
- d) (4) intensidade

#### RESOLUÇÃO

RESPOSTA: C

O advérbio, na frase da alternativa C, exprime circunstância de afirmação, e não de dúvida. Afirma-se que Inácio não era *propriamente*, exatamente um menino, pois já contava com quinze anos. Nas demais alternativas, a classificação dos advérbios está correta.

[Solicitar recurso dessa questão](#)

**17** – Assinale a alternativa em que o termo destacado **não** é agente da passiva.

- a) A vingança é impulsionada **por muitas etapas.**
- b) **Inúmeras mães sacrificam suas vidas pelos seus filhos.**
- c) A realização de exames é muitas vezes prejudicada **pela ansiedade.**
- d) Dois experimentos foram realizados **pelos pesquisadores universitários.**

#### RESOLUÇÃO

RESPOSTA: B

Na frase da alternativa B, o termo em destaque *pelos seus filhos* classifica-se como objeto indireto do verbo *sacrificar*. Nas demais alternativas, destacaram-se agentes da passiva, que representam o ser que pratica a ação expressa pelos verbos passivos.

[Solicitar recurso dessa questão](#)

**18** – Em qual alternativa há **erro** no emprego do pronome pessoal?

- a) Foi difícil escolher entre mim e te fazer feliz.
- b) A minha mãe, nunca a vi desanimada com a vida.
- c) Ela fez-me sentar a contragosto naquele ambiente hostil.
- d) **Terminou o namoro entre eu e ela por mensagem via celular!**

#### RESOLUÇÃO

RESPOSTA: D

Após a preposição *entre*, emprega-se a forma oblíqua tônica do pronome pessoal: *Terminou o namoro entre mim e ela por mensagem via celular!*

[Solicitar recurso dessa questão](#)

**19** – Assinale a alternativa em que o aposto se refere a outro aposto.

- a) **Consultou o filósofo, filho do professor Siqueira, diretor da universidade.**
- b) Apenas o irmão Maciel, vez ou outra, compreendia meus problemas.
- c) D. Ritinha, empregada doméstica, não estava muito bem de saúde.
- d) Homem de princípios, Murilo opinou com serenidade na reunião.

#### RESOLUÇÃO

RESPOSTA: A

Na alternativa A, o termo *diretor da universidade* é aposto explicativo de *Siqueira*, que, por sua vez, compõe o termo *filho do professor Siqueira*, aposto explicativo de *filósofo*. Nas demais alternativas, há apenas um aposto: *Maciel* (aposto especificativo), *empregada doméstica* e *Homem de princípios* (apostos explicativos).

[Solicitar recurso dessa questão](#)

**20** – Observando a concordância, assinale a alternativa que traz a correta disposição dos termos que completam as lacunas do texto abaixo:

*Novamente, no país, as secretarias de saúde \_\_\_\_\_, \_\_\_\_\_ e o Ministério da Saúde mobilizam-se para a vacinação contra a gripe influenza. Haverá \_\_\_\_\_, a fim de que \_\_\_\_\_ a campanha e o seu resultado.*

- a) municipal - estadual - bastante profissionais envolvidos - seja vitoriosa
- b) **municipais - estaduais - bastantes profissionais envolvidos - seja vitoriosa**
- c) municipais - estaduais - bastante profissionais envolvidos; sejam vitoriosos
- d) municipal - estadual - bastante profissional envolvido - sejam vitoriosos

### RESOLUÇÃO

RESPOSTA: B

A alternativa que responde corretamente à questão é a B: os adjetivos **municipais** e **estaduais** estão ligados ao núcleo do sujeito **secretarias**, pertencem a uma enumeração, não estão ligados pela conjunção *e* (colocada após tais adjetivos) e, no contexto, indicam a totalidade de secretarias de saúde do país. Já, na sequência, pode-se usar o singular ou o plural: **bastante profissional envolvido** ou **bastantes profissionais envolvidos**. Não se pode, porém, fazer uso da sequência **bastante profissionais envolvidos**, pois **bastante**, nesse caso, é adjetivo (e não advérbio) com função de adjunto adnominal e equivale a  **muitos**. Quando um adjetivo anteposto atua como predicativo de um sujeito composto, concorda com todos os núcleos desse termo, ou pode concordar com o núcleo mais próximo (o que acontece também com o verbo da oração; assim, são possíveis as seguintes construções: "... a fim de que **seja vitoriosa** a campanha e o seu resultado (= resultado da campanha).", ou "... a fim de que **sejam vitoriosos** a campanha e o seu resultado.

[Solicitar recurso dessa questão](#)

**21** – Em qual alternativa destacou-se o complemento nominal?

- a) **"Dentro de poucos dias achou-se Leonardo instalado no seu posto, muito cheio e contente de si."** (Manuel Antonio de Almeida)
- b) "A casinha, defronte de Coimbra, cercada **de árvores, flores e aves.**" (Camilo Castelo Branco)
- c) "A chuva **de junho** cai sobre eles, encharcando as roupas, fazendo-os tremer." (Jorge Amado)
- d) "Vou-me embora pra Pasárgada / Lá sou amigo **do rei.**" (Manuel Bandeira)

### RESOLUÇÃO

RESPOSTA: A

O termo *de si*, presente à alternativa A, complementa o adjetivo *contente*, de significação transitiva, incompleta. Nas demais alternativas, os termos destacados classificam-se em agente da passiva, adjunto adnominal e adjunto adnominal, respectivamente.

[Solicitar recurso dessa questão](#)

**22** – Assinale a alternativa que apresenta adjunto adverbial.

- a) **Desceu do telhado — seu esconderijo usual — e pisou com força a grama.**
- b) Acordou tranquila e satisfeita, e seu dia foi uma festa.
- c) Realizou a defesa daquele pobre homem sem família.
- d) O incêndio causou desordem e pânico.

### RESOLUÇÃO

RESPOSTA: A

Na alternativa A, o termo *do telhado* é adjunto adverbial, pois indica circunstância de lugar que modifica o sentido do verbo *descer*. Nas demais alternativas, não existe nenhum termo que se classifique como adjunto adverbial.

[Solicitar recurso dessa questão](#)

**23** – Assinale a alternativa em que o uso do acento grave, indicador de crase, é facultativo.

- a) **"E pareciam a sua imaginação em três figuras vivas: uma mulher muito formosa; uma figura negra de olho de brasa e pé de cabra; e o mundo, coisa vaga e maravilhosa (...)."** (Eça de Queirós)
- b) "Por mais que eu mesmo conhecesse o dano/ a que dava ocasião minha brandura,/ nunca pude fugir ao ledó engano." (Cláudio M. da Costa)
- c) "Talvez, prezado amigo, que imagine/ que neste momento se conserve/ eterna a sua glória." (Tomá A. Gonzaga)
- d) "Deixei os dois na varanda e fiquei no pátio, a respeitosa distância." (Mia Couto)

### RESOLUÇÃO

RESPOSTA: A

Na alternativa A, que responde à questão, tem-se o verbo **parecer** como transitivo indireto seguido da preposição **a** pertencente ao objeto indireto **a sua imaginação**; tem-se também o pronome demonstrativo feminino **sua**, para o qual a colocação de artigo antecedente é facultativa. Desse modo, a ocorrência de crase é uma possibilidade; sendo assim, o uso do acento grave é facultativo: sua existência indica a presença de preposição mais artigo; a sua não existência indica apenas a presença de preposição feminina.

Em C, o que ocorre é a inversão da oração **"... que a sua glória se conserve eterna neste momento."** Percebe-se, desse modo, apenas a presença do artigo feminino **a** antecedendo o núcleo do sujeito **glória**. Em B, há a presença da preposição **a** (exigida pela regência do verbo **dar**: dar alguma coisa **a** alguém ou **a** outra coisa) antecedendo o pronome relativo **que** retomando o substantivo **dano** (masculino). Em D, o substantivo **distância** não aparece de forma determinada — **respeitosa distância** não é medida exata; desse modo, não ocorre crase.

[Solicitar recurso dessa questão](#)

**24** – Em *...tudo indicava uma atitude de arrogância adolescente, talvez até infantil — menos arrogância que pirraça.* (Paulo Henrique Britto), a conjunção em destaque classifica-se como subordinada

- a) integrante.
- b) concessiva.
- c) **comparativa.**
- d) proporcional.

### RESOLUÇÃO

RESPOSTA: C

A conjunção em destaque no texto classifica-se como conjunção subordinativa comparativa. Tais conjunções iniciam uma oração (com verbo geralmente subentendido) que encerra o segundo membro de uma comparação — essa comparação pode ser expressa pelo **que** após **mais, menos, maior, menor, melhor e pior**.

Tem-se, pois: *Tudo indicava uma atitude de arrogância adolescente, talvez até infantil — (indicava) menos arrogância que [indicava] pirraça.* A alternativa correta é a C.

[Solicitar recurso dessa questão](#)

**25** – Assinale a alternativa em que a palavra destacada forma-se por derivação imprópria.

- a) **O tilintar das moedas em seu bolso incomodava-o. Um judas!** Assim seria tratado.

- b) Estava inquieto. Pensava nos **afagos** que receberia de sua namorada tão logo terminasse o dia.
- c) Andava a pensar por onde diabo estaria o **Zé**, que não aparecera no botequim uma única vezinha na semana.
- d) Enfim o **perfume** (e a ilusão)! Como trabalhara para poder ter em sua pele as gotinhas que lhe fariam ser notada e cortejada!

### RESOLUÇÃO

RESPOSTA: A

A derivação imprópria ocorre quando determinada palavra, sem sofrer qualquer alteração em sua forma, muda de classe de palavra ou de classificação numa mesma classe, conforme o que se vê na alternativa A: *Judas* classifica-se como substantivo próprio (nome próprio); no contexto em que se insere, porém, passa a ser um substantivo comum, sinônimo de traidor, um *judas*, considerando-se a história do personagem bíblico. Em B, há derivação regressiva na formação do substantivo *afago*, nascido do verbo *afagar*, havendo a substituição da terminação verbal (vogal temática + desinência de infinitivo) pela vogal temática. Em C, *Zé* caracteriza abreviação do nome próprio *José*. Em D, *perfume* é palavra primitiva.

[Solicitar recurso dessa questão](#)

**26** – Marque a alternativa em que um dos termos destacados **não** é adjunto adnominal.

- a) A tecnologia facilita **nossa** vida e carreira profissional.
- b) No capítulo **sexto**, morre o personagem **sem escrúpulos**.
- c) Em apartamentos **de fundos**, a vista são **as** janelas ao redor.
- d) Na cidade **de Manaus**, o clima **quente** às vezes castiga a população.

### RESOLUÇÃO

RESPOSTA: D

Apenas um dos termos em destaque e presente à alternativa D não é adjunto adnominal, e sim aposto de especificação, a saber: **de Manaus** — termo especificado pelo genérico *cidade*. Nas demais alternativas, encontram-se artigo, pronomes adjetivos, numeral e locução adjetiva, todos caracterizando ou determinando substantivos. São, portanto, adjuntos adnominais.

[Solicitar recurso dessa questão](#)

**27** – Assinale a alternativa que apresenta sujeito composto.

- a) “Mui grande é o vosso amor e o meu delito (...).” (Gregório de Matos)
- b) “Senhora, doei-vos de mim e lembrai-vos do que me prometestes.” (João de Barros)
- c) “Ela foi descendo até o portão, onde passava um bonde em que entrou e partiu.” (Machado de Assis)
- d) “Houve um momento de silêncio: todos os rostos empalideceram; todos os lábios calaram.” (Alexandre Herculano)

### RESOLUÇÃO

RESPOSTA: A

Na frase da alternativa A, o sujeito é composto, pois possui mais de um núcleo (*amor, delito*). O verbo *ser*, nesse caso, pode concordar com o sujeito mais próximo, porque os sujeitos vêm depois dele. Nas demais alternativas, a classificação é a seguinte: em B, há três sujeitos ocultos (*vós*); em C, há dois sujeitos simples (*Ela, um bonde*) e dois ocultos (*ela*) e, em D, há oração sem sujeito e dois sujeitos simples (*todos*).

[Solicitar recurso dessa questão](#)

**28** – Assinale a alternativa em que os versos apresentados contêm discurso direto.

- a) “São casas simples/ Com cadeiras nas calçadas/ E na fachada/ Escrito em cima que é um lar” (Vinícius de Moraes)
- b) “Perdoem a cara amarrada/ Perdoem a falta de abraço/ Perdoem a falta de escolha / Os dias eram assim” (Ivan Lins e Vítor Martins)
- c) “Eu preparo uma canção/ em que minha mãe se reconheça,/ todas as mães se reconheçam,/ e que fale com os dois olhos.” (Carlos D. de Andrade)
- d) “Dizem que finjo ou minto/ Tudo que escrevo. Não/ Eu simplesmente sinto/ Com a imaginação./ Não com o coração.” (Fernando Pessoa)

### RESOLUÇÃO

RESPOSTA: B

O discurso direto — aquele em que a personagem é chamada a apresentar as suas próprias palavras — faz-se presente na alternativa B, o que se confirma pela existência do verbo *perdoar* conjugado na terceira pessoa plural do imperativo afirmativo: **perdoem** *vocês*. É exatamente a condição de o imperativo dirigir-se diretamente à pessoa com quem se fala o que permite afirmar que o eu-lírico *expressa-se com suas palavras*, dirigindo-se a seus interlocutores. Em A, os versos não apresentam qualquer forma de discurso, entendido em narração como moldes para se conhecer os pensamentos e as palavras de personagens reais ou fictícios; eles apenas indicam o que se escreve sobre as casas simples. Em C, há linguagem conotativa: a canção vai falar com os olhos; entretanto, o que ela vai falar não foi expresso pelo eu-lírico, e sim a forma como vai falar: com os olhos. Em D, há a presença do discurso indireto; o eu-lírico incorpora o discurso que as pessoas (demarcadas no sujeito indeterminado) fazem dele, ou seja, fala por elas.

[Solicitar recurso dessa questão](#)

**29** – Assinale a alternativa em que há **erro** na classificação da voz verbal em destaque.

- a) “A Rua Sampson **se move** inteira na direção das fábricas.” (reflexiva) *Patrícia Galvão*
- b) “A pobre cidade de São Luís do Maranhão parecia entorpecida pelo calor. Quase não **se podia** sair à rua.” (passiva sintética) *Aluísio Azevedo*
- c) “Desde dez dias que **se entregava** a essa árdua tarefa, quando (era domingo) **lhe bateram** à porta, em meio de seu trabalho.” (passiva sintética) *Lima Barreto*
- d) “Andava sem rumo certo, de um pouso para o outro, indiferente à vida e aos perigos, **alimentando-se** mal e ocasionalmente (...).” (reflexiva) *Euclides da Cunha*

### RESOLUÇÃO

RESPOSTA: C

Na frase da alternativa C, o sujeito é ao mesmo tempo agente e paciente, faz uma ação cujos efeitos ele mesmo recebe: (ele) entregava-se (a si mesmo), portanto há erro na classificação da voz verbal, pois o verbo está na voz reflexiva.

[Solicitar recurso dessa questão](#)

**30** – Observando a possível mudança de regência verbal, assinale a alternativa em que o significado do verbo **lembrar** mantém-se como no exemplo abaixo:



*Félix despediu-se de Meneses e seguiu para as Laranjeiras. Ia palpitante e receoso; pela primeira vez lembrou a doença da viúva. Temeu que fosse tarde.* (Machado de Assis)

- a) Se encontrases Madalena, lembra-nos a ela, dá-lhe um grande beijo.  
b) **Andando pelas ruas, lembrou-se do presente prometido ao sobrinho.**  
c) O aroma da amoras lembrou-lhe o perfume adocicado e suave de seu primeiro amor.  
d) O baladar dos sinos lembrou-a de que devia estar bem longe dali havia mais de uma hora.

#### RESOLUÇÃO

RESPOSTA: B

O verbo **lembrar** possui significados distintos; pode também manter o mesmo significado, ainda que haja para ele mudança de regência. No texto do enunciado, tem ele a acepção de **recordar-se, trazer à memória** — sentido que não se restringe às reminiscências. Nesse caso, o verbo pode ser transitivo direto, bitransitivo ou pronominal, como no exemplo:

Lembrou a doença da viúva. — transitivo direto

Lembrou(-se) [d]a doença da viúva. — pronominal acompanhado de objeto indireto

Lembrou ao amigo a doença da viúva. — bitransitivo

A alternativa em que o verbo **lembrar** possui o mesmo sentido apresentado no enunciado é a B: a necessidade de adquirir um presente prometido a um sobrinho vem à cabeça do sujeito da oração; no caso em questão, mantém-se o sentido embora o verbo passe a ser pronominal e seja acompanhado de objeto indireto.

Em A, o verbo **lembrar** apresenta a acepção de **mandar lembrança** e é verbo bitransitivo; em C, o verbo tem o sentido de **recordar por associação de ideias, sugerir** e é também bitransitivo; em D, a acepção é a de **informar**, e o verbo é igualmente bitransitivo.

[Solicitar recurso dessa questão](#)

**31** – Assinale a alternativa em que o verbo destacado é regular.

- a) **Esperou que a música tocasse e que todos se deleitassem com sua beleza.**  
b) Os rojões **incendiavam** o céu com luzes coloridas na famosa festa de São João.  
c) Eu me **divirto** muito olhando as crianças que brincam no parque do meu condomínio.  
d) As torcidas **colorem** o estádio, exibindo, com orgulho e paixão, as cores de seus times.

#### RESOLUÇÃO

RESPOSTA: A

Segundo a gramática, os verbos **incendiar** e **divertir** são irregulares na conjugação do presente do indicativo e, conseqüentemente, nos tempos derivados do presente do subjuntivo e do imperativo. O verbo **colorir**, por sua vez, é classificado como defectivo, uma vez que não é conjugado na primeira pessoa do singular do presente do indicativo; conseqüentemente, não apresenta presente do subjuntivo e imperativo negativo. Já o verbo **deleitar**, pertencente à primeira conjugação, é regular e obedece precisamente a um paradigma (modelo) de sua respectiva conjugação. Em razão disso, a alternativa correta é a A.

[Solicitar recurso dessa questão](#)

**32** – Complete as lacunas considerando a regência nominal, e assinale a alternativa com a seqüência correta.

Alheio \_\_\_\_\_ qualquer comentário, o estudante permaneceu atencioso \_\_\_\_\_ seus estudos e coerente \_\_\_\_\_ seus valores.

- a) de – para com – de  
b) com – para com – a  
c) **a – com – com**  
d) a – de – com

#### RESOLUÇÃO

RESPOSTA: C

A regência nominal dos adjetivos é a seguinte: **alheio a, de; atencioso a, com, para com e coerente a, com, em.**

[Solicitar recurso dessa questão](#)

**33** – Relacione as colunas quanto à conjugação do verbo *ir* no indicativo. Em seguida, assinale a alternativa com a seqüência correta.

- 1 – ia ( ) Depois do jogo, \_\_\_ a uma boate magnífica.  
(pretérito perfeito)  
2 – foi ( ) Às vezes, o menino \_\_\_ sozinho para casa.  
(pretérito imperfeito)  
3 – iria ( ) O mesmo rio \_\_\_ despoluído três anos atrás.  
(pretérito mais que perfeito)  
4 – fora ( ) \_\_\_ pelo caminho mais difícil?  
(futuro do pretérito)

a) 1 – 2 – 3 – 4

b) **2 – 1 – 4 – 3**

c) 4 – 3 – 1 – 2

d) 2 – 1 – 3 – 4

#### RESOLUÇÃO

RESPOSTA: B

De acordo com o paradigma da conjugação verbal, a seqüência que preenche corretamente as lacunas é a que corresponde à alternativa B: *ia, foi, iria* e *fora*.

[Solicitar recurso dessa questão](#)

**34** – Considerando as orações subordinadas adjetivas em destaque, coloque (E) para explicativa e (R) para restritiva. Em seguida, assinale a alternativa com a seqüência correta.

- ( ) “Bastante experimentei a verdade deste aviso, **que me despia**, num gesto, das ilusões de criança (...).” (Raul Pompeia)  
( ) Era uma poesia descuidada, **que não possuía escola** (...). (José Lins do Rego, adaptado)  
( ) “Tais são, sumariamente, as capitais inovações **que este livro apresenta**.” (Eugênio de Castro)  
( ) “Era sua irmã **que cantava um dos hinos sagrados** (...).” (Alexandre Herculano)

a) **E – E – R – R**

b) E – R – E – R

c) R – E – E – R

d) R – R – E – E

#### RESOLUÇÃO

RESPOSTA: A

As orações adjetivas explicativas acrescentam ao antecedente uma qualidade acessória, à semelhança de um aposto; verifica-se nas frases *que me despia* (caracteriza *aviso*) e *que não possuía escola* (qualifica *poesia*). As restritivas limitam a significação de um substantivo antecedente, funcionando como adjunto adnominal

deste: *que este livro apresenta* (restringe o sentido de *inovações*) e *que cantava um dos hinos sagrados* (limita o sentido de *irmã*).

[Solicitar recurso dessa questão](#)

**35** – A lição da história é que a humanidade conseguiu interromper as espirais de violência através do perdão. (...) (Thomaz Favaro, adaptado)

A oração substantiva destacada classifica-se em

- a) subjetiva.
- b) predicativa.
- c) objetiva direta.
- d) completiva nominal.

### RESOLUÇÃO

RESPOSTA: B

A oração destacada no enunciado exerce função de predicativo do sujeito e equivale ao que se destaca: A lição da história é a **interrupção da violência pela humanidade através do perdão**.

[Solicitar recurso dessa questão](#)

**36** – Leia: *O homem deixou a sala cabisbaixo, envergonhado, exsudado, como se sobre ele houvesse um sol de 40 graus*. As consoantes destacadas na palavra acima pertencem a sílabas distintas pela mesma razão das consoantes destacadas em:

- a) “**Tem tantas belezas, tantas,/ A minha terra natal,/ Que nem as sonha um poeta/ E nem as canta um mortal!**” (Casimiro de Abreu)
- b) A garota olhava com convicção para o pai a informar-lhe, desse modo, que não desistia de seu pedido.
- c) “Ocupado como sempre estava com os **obs**équijs, o rei demorava a resposta (...).” (José Saramago)
- d) Em **êxt**ase, as cerejeiras oferecem aos olhos o espetáculo de uma florada.

### RESOLUÇÃO

RESPOSTA: A

Segundo as regras de divisão silábica, as letras que formam os seguintes dígrafos (dígrafo = duas letras e um fonema) devem ficar em sílabas separadas: *rr, ss, sc, sç, xs e xc*. Em *exsudado* (termo do enunciado) e em *terra* (termo da alternativa A), fazem-se presentes dois desses dígrafos. As palavras destacadas nas demais alternativas apresentam encontros consonantais, ou seja, o encontro de duas letras que formam dois fonemas e que não pertencem à mesma sílaba.

[Solicitar recurso dessa questão](#)

**37** – Qual alternativa apresenta um substantivo coletivo?

- a) “A vida da gente nunca tem termo real.” (Guimarães Rosa)
- b) “**Eu, Marília, não sou algum vaqueiro, / que viva de guardar alheio gado.**” (Tomás Antônio Gonzaga)
- c) “Todos os jardins deviam ser fechados, / com altos muros de um cinza muito pálido.” (Mário Quintana)
- d) “Certa raposa esfaimada encontrou uma parreira carregadinha (...), coisa de fazer vir água à boca.” (Monteiro Lobato)

### RESOLUÇÃO

RESPOSTA: B

Nas alternativas, encontram-se, respectivamente, os seguintes substantivos: vida, gente, termo, Marília, vaqueiro, gado, jardins, muros, cinza, raposa, parreira, coisa, água e boca. Apenas se classifica como coletivo — aquele que exprime um conjunto de seres da mesma espécie — o substantivo *gado*, pois designa um

conjunto de animais (carneiros, cavalos, bois) criados para diversos fins. Vale ressaltar que o substantivo *gente* pode designar conjunto de pessoas, mas seu emprego na frase não é este. Nela, o substantivo foi usado no lugar do pronome nós.

[Solicitar recurso dessa questão](#)

**38** – Marque a alternativa em que há conjunção coordenativa adversativa.

- a) “O pirralho não se mexeu, e Fabiano desejou matá-lo.” (Graciliano Ramos)
- b) “Namoro à moda velha, já se vê, pois que nesse tempo não existia a gostosura dos cinemas.” (Monteiro Lobato)
- c) “Por fim, no porém, passados anos, foi tempo de missão, e chegaram no arraial os missionários.” (Guimarães Rosa)
- d) “**Ele não exigira dos filhos devoção à lavoura, / porém nenhum deixara de seguir a fatalidade pela terra.**” (Nélida Piñon)

### RESOLUÇÃO

RESPOSTA: D

As conjunções adversativas exprimem oposição, contraste, ressalva, compensação. Na frase da alternativa D, a adversidade está evidente, pois contrasta-se a ação do pai com a dos filhos: estes trabalham na lavoura, apesar de o pai disso tê-los liberado. Nas demais alternativas, as conjunções classificam-se em aditiva, causal e aditiva, respectivamente. Vale ressaltar que a palavra *porém* na alternativa C classifica-se como substantivo.

[Solicitar recurso dessa questão](#)

**39** – Assinale a alternativa em que o contexto determina a necessidade de acentuação gráfica de um de seus termos.

- a) Não encontrava forma de dizer a ele que seu coração havia secado.
- b) Saiu feliz a comprar conjuntos de formas para os muitos bolos que desejava confeccionar.
- c) **Hoje ele pode descansar dos dias de medo e aflição que descaradamente lhe invadem a alma.**
- d) De repente ele para e fica a olhar para tudo e para o nada meio embevecido — coisa de gente enamorada.

### RESOLUÇÃO

RESPOSTA: C

Segundo o Acordo Ortográfico da Língua Portuguesa de 1990, o acento diferencial do substantivo *forma* [ô] (= recipiente, molde) é facultativo; assim sendo, o registro de tal substantivo sem o uso do acento, na alternativa B, está correto. Destaque-se que o contexto não autoriza a possibilidade de a palavra ser classificada como substantivo *forma* [ó], designando *modo, jeito, maneira* — o que acontece na alternativa A. Em D, faz-se presente *para* (verbo) e *para* (preposição); determina o Acordo que não há mais uso de acento diferencial, anteriormente utilizado na forma verbal. Na alternativa C, correta, a frase pode ser lida considerando a terceira pessoa do singular do presente do indicativo para a forma verbal *pode*, caso em que a vogal é aberta [ó] e não necessita de acento, por ser paroxítona terminada em *e* — nesse contexto, o sujeito da frase (ele) está liberto do medo e da aflição que o dominaram em tempo passado. A mesma frase pode, no entanto, ser lida considerando a terceira pessoa do singular do pretérito perfeito do indicativo para a forma verbal *pôde*, caso em que a vogal é fechada [ô], e o acordo mantém a existência do acento diferencial entre as formas — nesse contexto, o sujeito da frase (ele), por alguma razão, viu-se circunstancialmente liberto de seus medos e aflições, fato que pode não se repetir num outro momento.

[Solicitar recurso dessa questão](#)

**40** – Leia:

*Curiosa palavra. Idoso. O que acumulou idade. Também tem o sentido de quem se apega à idade. Ou que a esbanja (como gostoso ou dengoso). Se é que não significa alguém que está indo, alguém em processo de ida. Em contraste com os que ficam, os ficosos...* (Luís Fernando Veríssimo)

O texto acima define o vocábulo *idoso* com liberdade expressiva do autor. Ao ser reescrito, observando-se as regras de pontuação, algumas opções são possíveis. Assinale a alternativa em que a pontuação **não** atende às normas gramaticais.

- a) Curiosa palavra: idoso, o que acumulou idade. Também tem o sentido de quem se apega à idade, ou que a esbanja (como gostoso ou dengoso), se é que não significa alguém que está indo, alguém em processo de ida, em contraste com os que ficam, os ficosos...
- b) Curiosa palavra: idoso, o que acumulou idade; também tem o sentido de quem se apega à idade, ou que a esbanja — como gostoso ou dengoso —, se é que não significa alguém que está indo, alguém em processo de ida, em contraste com os que ficam, os ficosos...
- c) Curiosa palavra (idoso): o que acumulou idade, também tem o sentido de quem se apega à idade ou que a esbanja (como gostoso ou dengoso); se é que não significa alguém que está indo; alguém em processo de ida, em contraste com os que ficam: os ficosos.
- d) Curiosa palavra — idoso: o que acumulou idade. Também tem o sentido de quem se apega à idade ou que a esbanja (como gostoso ou dengoso). Se é que não significa alguém que está indo, alguém em processo de ida, em contraste com os que ficam (os ficosos!).

#### RESOLUÇÃO

RESPOSTA: C

O texto apresentado na alternativa C foge ao padrão gramatical por duas razões:

1. a palavra fundamental ou chave do texto, que é **idoso**, está colocada entre parênteses. Segundo a Gramática, os parênteses são empregados para intercalar num texto qualquer indicação acessória, tais como uma explicação dada a respeito de alguma coisa a que já se fez referência ou uma circunstância mencionada incidentalmente, uma reflexão, um comentário à margem do que se afirma, uma nota emocional. No texto da alternativa há inversão no que se refere à importância da informação: **idoso** é palavra-chave, e **curiosa palavra** é expressão indicativa de reflexão com nota emocional, podendo por isso ficar entre parênteses. Ressalte-se que, no que se refere à palavra **idoso**, os dois pontos utilizados em A, B e o travessão utilizado em D estão corretos, uma vez que os dois pontos podem indicar um esclarecimento, e o travessão pode indicar destaque;

2. o ponto e vírgula empregado no trecho "... alguém que está indo; alguém em processo de ida..." está incorreto, visto que separa, de modo intermediário, objetos diretos enumerados do verbo **significar**. De acordo com as regras, recorre-se ao ponto e vírgula para se separar termos de uma mesma oração quando estes compõem os diversos itens de leis, decretos, portarias, regulamentos, etc.

Nas demais alternativas, os sinais utilizados (parênteses, travessões, vírgula, ponto e vírgula, ponto final e ponto de exclamação) estão empregados conforme possibilidades gramaticais.

[Solicitar recurso dessa questão](#)

## AS QUESTÕES DE 41 A 100 REFEREM-SE À ESPECIALIDADE DE TOPOGRAFIA

**41** – A Cota relativa ou altura relativa ou diferença de nível relativa de um ponto específico é a distância vertical acima de uma superfície assumida como origem ou referência. Quando a referência é o nível do mar, chama-se

- a) linha imaginária ou cota relativa.  
b) **altitude ou cota absoluta.**  
c) cota transitória.  
d) cota arbitrária.

#### RESOLUÇÃO

RESPOSTA: B

Quando a cota relativa ou altura relativa ou diferença de nível relativo de um ponto específico se refere ao nível médio dos mares, chamamos de altitude ou cota absoluta.

[Solicitar recurso dessa questão](#)

**42** – Indique a alternativa que completa corretamente as lacunas:

“ \_\_\_\_\_ são perfis curtos \_\_\_\_\_ ao eixo do projeto.”

- a) Seções transversais – paralelos  
b) **Seções transversais – perpendiculares**  
c) Seções longitudinais – paralelos  
d) Seções longitudinais – perpendiculares

#### RESOLUÇÃO

RESPOSTA: B

As seções transversais são perfis curtos perpendiculares ao eixo do projeto, logo a alternativa correta é a letra “B”.

[Solicitar recurso dessa questão](#)

**43** – A curva de probabilidade pode também ser chamada de

- a) curva Neperiana ou Curva de distribuição do erro normal.  
b) **curva de Gauss ou Curva de distribuição do erro normal.**  
c) curva analítica ou Curva de distribuição de precisão.  
d) curva de Euler.

#### RESOLUÇÃO

RESPOSTA: B

Se um número infinito de medições de uma certa grandeza puder ser tomadas, se os resíduos desses valores forem plotados no histograma correspondente e se uma curva for desenhada através de seus valores, forma-se uma curva suave na forma de sino chamada de curva de probabilidade, também chamada de curva de Gauss ou curva de distribuição do erro normal.

[Solicitar recurso dessa questão](#)

**44** – Considerando que a área para seu levantamento era pequena e que utilizaria a escala 1:100 para representá-la graficamente, um agrimensor, utilizando métodos e técnicas através de medição de ângulos e distâncias, recorreu à medição direta sobre o terreno usando instrumentos topográficos adequados ao rigor pretendido, o que possibilitaria a representação geométrica de uma parcela da superfície terrestre, com rigor e aproximação necessários, executando assim um levantamento

- a) geodésico.  
b) **topográfico.**  
c) estadimétrico.  
d) aerofotogramétrico.

**RESOLUÇÃO**

RESPOSTA: B

Levantamento topográfico consiste no conjunto de métodos e de técnicas que, através de medições de ângulos e de distâncias, utilizando instrumentos topográficos adequados ao rigor pretendido, possibilita a representação geométrica de uma parcela da superfície terrestre, com rigor e aproximação necessários.

Recorre-se ao método clássico de levantamento, ou seja, à medição direta sobre o terreno usando instrumentos topográficos para áreas pequenas e grandes escalas.

[Solicitar recurso dessa questão](#)

**45** – Por definição, uma Referência de Nível (RN) é

- a) um ponto relativamente temporário de cota conhecida.
- b) um ponto relativamente permanente de cota conhecida.**
- c) um ponto relativamente variável de cota desconhecida.
- d) um ponto qualquer de cota desconhecida.

**RESOLUÇÃO**

RESPOSTA: B

Em um nivelamento, referência de nível (RN) é um ponto relativamente permanente de cota conhecida. Ele deve ser reconhecido e encontrado e instalado próximo ao solo.

[Solicitar recurso dessa questão](#)

**46** – Uma distância inclinada entre dois pontos é medida, encontrando-se 40,00m. Se a diferença de altitude entre os pontos é de 24,00m, qual a distância horizontal entre eles?

- a) 35,00m.
- b) 34,00m.
- c) 33,00m.
- d) 32,00m.**

**RESOLUÇÃO**

RESPOSTA: D

$$(40)^2 = D^2 + (24)^2$$

$$D^2 = 1600 - 576$$

$$D^2 = 1024 \rightarrow D = \sqrt{1024} = 32,0 \text{ m}$$

[Solicitar recurso dessa questão](#)

**47** – Com o teodolito estacionado em um ponto de cota 100,00m, estando o eixo da luneta a 1,650m do solo, fez-se uma visada na mira colocada num ponto de cota 99,65m. Sendo a leitura do retículo médio 3,420m e o ângulo de inclinação da luneta  $92^\circ 35' 10''$  (nadiral), determine a distância horizontal entre os dois pontos.

Dados:  $\text{Tg } 2^\circ 35' 10'' = 0,045$

- a) 33,230m
- b) 31,436m**
- c) 45,000m
- d) 510,006m

**RESOLUÇÃO**

RESPOSTA: B

$$\text{tg } 2^\circ 35' 10'' = \frac{1,42}{D}$$

$$D = \frac{1,42}{0,045} = 31,436$$

[Solicitar recurso dessa questão](#)

**48** – Complete os espaços do texto abaixo e assinale a alternativa com a sequência correta.

“Na interpretação das cartas topográficas, quando ocorrer o \_\_\_\_\_ espaçamento entre as curvas de nível, \_\_\_\_\_.”

- a) maior – maior será a escala de representação da carta
- b) menor – menor será a declividade do terreno
- c) menor – maior será a declividade do terreno**
- d) maior – menor será a escala de representação da carta

**RESOLUÇÃO**

RESPOSTA: C

Quanto mais houver a proximidade das curvas de nível, maior será a declividade do terreno, o menor espaçamento entre as curvas de nível indica um declive íngreme.

[Solicitar recurso dessa questão](#)

**49** – Existem diversos tipos de cadernetas de campo disponíveis, sendo as mais comuns no formato

- a) 12 cm x 15 cm.
- b) 12 cm x 18 cm.**
- c) 10 cm x 15 cm.
- d) 11 cm x 16 cm.

**RESOLUÇÃO**

RESPOSTA: B

Dos diversos tipos existentes de cadernetas de campo, as mais comuns são as no formato 12cm x 18cm.

[Solicitar recurso dessa questão](#)

**50** – Considere os dados do quadro abaixo, efetue os cálculos necessários e assinale a alternativa correta.

Estaca	Visada à ré	AI	Visada a vante		Cota
			Intermediária	de mudança	
RN	1,700				300,100
1			1,500		
2				2,800	
2	1,400				
3					297,850

Considere AI = altura do instrumento e os valores em metro.

- a) O valor da cota da estaca 2 é de 298,900 metros.
- b) A leitura da visada a vante de mudança na estaca 3 foi de 2,400 metros.
- c) A diferença de nível entre a estaca 2 e a estaca 3 é superior a 1,300 metros.
- d) A diferença de nível entre a RN e a estaca 2 é superior a 80 centímetros.**

**RESOLUÇÃO**

RESPOSTA: D

- Altura instrumento = cota da RN + visada ré em RN

Altura do instrumento = 300,100 + 1,700 = 301,800

- Cota de 2 = altura instrumento – visada a vante de mudança em 2

Cota da estaca 2 = 301,800 – 2,800 = 299,000

- Houve mudança na altura instrumento com a visada ré em 2.

Altura instrumento = cota de 2 + visada ré em 2

Altura instrumento = 299,000 + 1,400 = 300,400

- Cota da estaca 3 = altura do instrumento – visada a vante intermediária em 3

297,850 = 300,400 – visada a vante intermediária em 3

visada a vante intermediária em 3 = 300,400 - 297,850

visada a vante intermediária em 3 = 2,550

Logo:

- O valor da cota da estaca 2 é de 299,000 e não 298,900, conforme consta na letra "A" da resposta do enunciado.

- A leitura da visada a vante de mudança na estaca 3 foi de 2,550 metros, e não de 2,400 conforme consta na letra "B" da resposta do enunciado.

- A diferença de nível entre a estaca 2 e a estaca 3 é 1,150 metros, pois a cota da estaca 2 = 299,00 e cota da estaca 3 = 297,850; e portanto, não é superior a 1,300 metros, conforme consta na letra "C" na resposta do enunciado.

- A diferença de nível entre a RN e a estaca 2 é de 1,100 metros, pois a cota da RN = 300,100 e cota da estaca 2 = 299,00; e portanto, superior a 0,80 metro = 80 centímetros, conforme consta na letra "D" na resposta do enunciado, logo, a letra "D" é a resposta correta.

[Solicitar recurso dessa questão](#)

**51** – Qual o método de nivelamento que envolve a determinação de cotas medindo as mudanças na pressão atmosférica?

a) Trigonométrico.

b) Barométrico.

c) Geométrico.

d) Analítico.

**RESOLUÇÃO**

RESPOSTA: B

O nivelamento barométrico envolve a determinação de cotas medindo as mudanças na pressão atmosférica através de instrumentos chamados barômetro, que são frágeis e não são práticos para utilização em levantamentos.

[Solicitar recurso dessa questão](#)

**52** – De acordo com os diferentes graus de precisão de um nivelamento geométrico, relacione as colunas abaixo, em seguida, assinale a alternativa com a sequência correta.

- |                           |   |
|---------------------------|---|
| 1 – Nivelamento expedito  | ( ) Erros médios $\pm 0,012$ .                                  |
|                           | ( ) Erros médios $\pm 0,024$ .                                  |
| 2 – Nivelamento regular   | ( ) Erros médios $\pm 0,10$ .                                   |
| 3 – Nivelamento excelente | ( ) As leituras de mira são tomadas com aproximação de 0,1 m.   |
|                           | ( ) As leituras de mira são tomadas com aproximação de 0,0 lm.  |
|                           | ( ) As leituras de mira são tomadas com aproximação de 0,001 m. |

a) 3 – 2 – 1 – 1 – 2 – 3

b) 2 – 1 – 3 – 3 – 2 – 1

c) 2 – 1 – 2 – 3 – 1 – 2

d) 3 – 1 – 2 – 1 – 3 – 2

**RESOLUÇÃO**

RESPOSTA: A

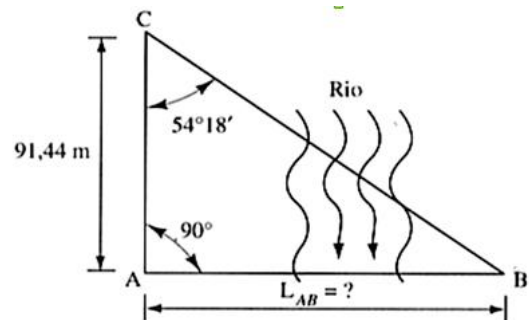
No nivelamento expedito diz respeito aqui a levantamentos preliminares nos quais as leituras são tomadas com aproximação de 0,10m e o erro médio é resultante da expressão  $\pm 0,10$ .

No nivelamento regular, as leituras de mira são tomadas com aproximação de 0,01 e o erro médio é resultante da expressão  $\pm 0,024$ .

No nivelamento excelente, são feitas leituras com aproximação de 0,001 e o erro médio é resultante da expressão  $\pm 0,012$ .

[Solicitar recurso dessa questão](#)

**53** – Um Agrimensor necessita determinar a distância entre A e B, mostrada na seguinte figura, sem equipamento eletrônico para medir distâncias. Devido a isto, o Profissional marcou no terreno um ângulo de  $90^\circ$  no ponto A e determinou o ponto C a 91,44m sobre a perpendicular marcada desde A, a montante do rio. Finalmente, mediu o ângulo no ponto C, encontrando-se o valor de  $54^\circ 18'$ . O valor aproximado da distância AB é ( Dados:  $Tg 54^\circ 18' \text{ aproximadamente} = 1,39$ )



a) 132,23 m.

b) 127,10 m.

c) 133,25 m.

d) 125,58 m.

**RESOLUÇÃO**

RESPOSTA: B

$$\operatorname{tg} 54^\circ 18' = \frac{L_{AB}}{91,44}$$

$$1,39 = \frac{L_{AB}}{51,44}$$

$$L_{AB} = 127,10\text{m}$$

[Solicitar recurso dessa questão](#)

**54** – Em relação às trenas de tecido, podemos afirmar:

a) são ideais para levantamentos precisos.

b) não são adequadas a levantamentos precisos.

c) são na maioria comumente de 45,00m de comprimento.

d) suas marcas de graduações são feitas em intervalos de 0,005m.

**RESOLUÇÃO**

RESPOSTA: B

Todas as trenas de tecidos são sujeitas a alguma deformação ou encolhimento, portanto não são adequadas a levantamentos precisos.

[Solicitar recurso dessa questão](#)

**55** – Quais são as três fontes de erros?

a) Do operador, de instrumentos e da natureza.

b) Dos cálculos, da planilha e do operador.

c) Do terreno, do operador e da vegetação.

d) Da planilha, da vegetação e do terreno.

**RESOLUÇÃO**

RESPOSTA: A

Na realização de medições podem existir diversos erros, sendo que as fontes de tais erros são três: do operador, de instrumentos e da natureza.

[Solicitar recurso dessa questão](#)

**56** – Ao se levantar um terreno em forma de triângulo equilátero de vértice 0, 1 e 2, verificou-se que o lado 0-1 tem azimute magnético de  $290^\circ 30' 45''$ . Quais os azimutes magnéticos dos demais alinhamentos?

- a)  $1-2 = 70^{\circ}30'45''$  e  $2-0 = 155^{\circ}30'45''$   
 b)  $1-2 = 55^{\circ}30'45''$  e  $2-0 = 160^{\circ}30'45''$   
 c)  $1-2 = 50^{\circ}30'45''$  e  $2-0 = 170^{\circ}30'45''$   
 d)  $1-2 = 45^{\circ}30'45''$  e  $2-0 = 165^{\circ}30'45''$

### RESOLUÇÃO

RESPOSTA: C

$$\Delta z_{1-2} = 290^{\circ}30'45'' - (180^{\circ} + 60^{\circ}) = 290^{\circ}30'45'' - 240^{\circ}00'00'' = 50^{\circ}30'45''$$

$$\Delta z_{2-0} = 290^{\circ}30'45'' - 120^{\circ} = 170^{\circ}30'45''$$

[Solicitar recurso dessa questão](#)

**57** – A Vertical do Lugar é definida como a

- a) linha perpendicular à direção da gravidade em um determinado ponto, e coincide com a direção assumida por um fio de prumo quando se permite que o peso balance livremente.  
 b) **linha paralela à direção da gravidade em um determinado ponto, e coincide com a direção assumida por um fio de prumo quando se permite que o peso balance livremente.**  
 c) linha inclinada à direção da gravidade em um determinado ponto, que não coincide com a direção assumida por um fio de prumo quando se permite que o peso balance livremente.  
 d) linha paralela à direção da gravidade em um determinado ponto, que não coincide com a direção assumida por um fio de prumo quando se permite que o peso balance livremente.

### RESOLUÇÃO

RESPOSTA: B

Considera-se no nivelamento a vertical do lugar como sendo a linha paralela à direção da gravidade em um determinado ponto e coincide com a direção assumida por um fio de prumo quando se permite que o peso balance livremente.

[Solicitar recurso dessa questão](#)

**58** – A inclinação de uma encosta no fundo de um terreno sobe 1m para cada 3m de distância horizontal. Qual é a declividade porcentual?

- a) 13,23%.  
 b) **33,33%.**  
 c) 45,00%.  
 d) 50,00%.

### RESOLUÇÃO

RESPOSTA: B

$$\frac{1}{3} = 0,3333 = 33,33\%$$

[Solicitar recurso dessa questão](#)

**59** – Quais os três métodos comuns de nivelamento existentes?

- a) **Trigonométrico, barométrico e o geométrico.**  
 b) Trigonométrico, analítico e barométrico.  
 c) Analítico, verticalizado e barométrico.  
 d) Barométrico, analítico e triangular.

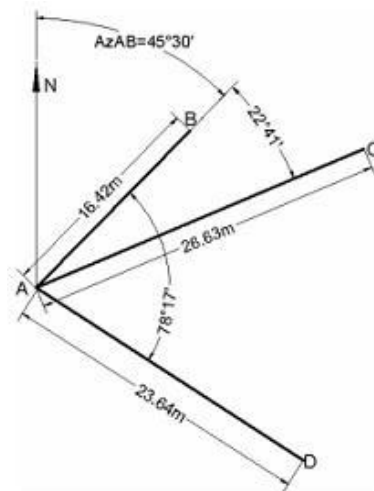
### RESOLUÇÃO

RESPOSTA: A

Em altimetria, existem três métodos comuns de nivelamento que são o trigonométrico, o barométrico e o geométrico.

[Solicitar recurso dessa questão](#)

**60** – Com teodolito e trena foram levantados os pontos B, C e D a partir do ponto de estação A pelo método de irradiação, obtendo-se os dados do croqui. As coordenadas do ponto estação são:  $X_a = 100,00m$  e  $Y_a = 200,00m$ . Calcule, usando o método topográfico correspondente, os azimutes dos lados AC e AD.



- a)  $78^{\circ}$  e  $97^{\circ}30'$ , respectivamente.  
 b)  **$68^{\circ}11'$  e  $123^{\circ}47'$ , respectivamente.**  
 c)  $56^{\circ}$  e  $120^{\circ}$ , respectivamente.  
 d)  $37^{\circ}$  e  $98^{\circ}$ , respectivamente.

### RESOLUÇÃO

RESPOSTA: B

Azimute de uma linha é definido pelo ângulo em sentido horário do extremo norte ou sul do meridiano de referência para linha em questão.

$$\text{Azimute AC} = \text{Azimute AB} + \text{ângulo BAC}$$

$$\text{Azimute AC} = 45^{\circ}30' + 22^{\circ}41' = 68^{\circ}11'$$

$$\text{Azimute AD} = \text{Azimute AB} + \text{ângulo BAD}$$

$$\text{Azimute AD} = 45^{\circ}30' + 78^{\circ}17' = 123^{\circ}47'$$

[Solicitar recurso dessa questão](#)

**61** – Os tipos de tripés disponíveis são

- a) os de pernas extensíveis e os de pernas dobráveis.  
 b) **os de pernas extensíveis e os de pernas rígidas.**  
 c) os de pernas curtas e os de pernas longas.  
 d) os de pernas rígidas e os de pernas curtas.

### RESOLUÇÃO

RESPOSTA: B

Existem dois tipos de tripés disponíveis: os de pernas extensíveis e os de pernas rígidas, que são mais firmes e proporcionam maior estabilidade durante as medições.

[Solicitar recurso dessa questão](#)

**62** – Dentre os DATUM abaixo, qual foi oficialmente estabelecido no Brasil em 2005, sendo adotado até os dias de hoje?

- a) SAD-69.  
 b) SAD-2000.  
 c) **SIRGAS 2000.**  
 d) CÓRREGO ALEGRE.

### RESOLUÇÃO

RESPOSTA: C

Em 2005, foi oficialmente estabelecido no Brasil um novo datum horizontal geocêntrico, denominado SIRGAS 2000. Este datum tem como objetivo compatibilizar os sistemas geodésicos dos países da América do Sul, com a precisão que atualmente é

permitida pela tecnologia de posicionamento por satélite. Esse DATUM já foi adotado pela maioria dos países da América Latina.

[Solicitar recurso dessa questão](#)

**63** – Da classificação de levantamentos, é correto afirmar, em relação aos levantamentos de 1ª ordem, que

- a) normalmente são utilizados para levantamentos de controle local.
- b) são usados para subsidiar o controle em áreas metropolitanas.
- c) **são muito precisos para uso de defesa militar.**
- d) são relativamente menos precisos.

**RESOLUÇÃO**

RESPOSTA: C

Os levantamentos são especificados como de primeira, segundo e terceira ordem, sendo que os de primeira ordem são muito mais precisos para uso de defesa militar e outros projetos.

[Solicitar recurso dessa questão](#)

**64** – Dentre os modos relativos utilizados na operação do GPS em levantamentos, há um que se destaca pelo tempo real na obtenção de dados e pela utilização do método *on the fly* para recalcular as ambiguidades obtidas. Tal descrição refere-se ao modo

- a) contínuo.
- b) normal.
- c) rápido.
- d) **RTK.**

**RESOLUÇÃO**

RESPOSTA: D

O modo RTK se utiliza do método *on the fly* para recalcular as ambiguidades e tem condições de determinar a posição relativa do receptor quanto à estação de referência em tempo real.

[Solicitar recurso dessa questão](#)

**65** – Uma distância é medida com uma trena de aço de 30m, sendo achado o valor de 273,15m. Mais tarde a trena é aferida e encontra-se um comprimento real de 30,01m. Qual é a distância correta medida?

- a) 273,35m.
- b) 273,30m.
- c) **273,24m.**
- d) 272,98m.

**RESOLUÇÃO**

RESPOSTA: C

$$273,15 \div 30 = 9,105$$

$$\text{Correção: } (0,01) \times 9,105 = 0,09105$$

$$273,15 + 0,09105 = 273,24\text{m}$$

[Solicitar recurso dessa questão](#)

**66** – O Norte Verdadeiro é baseado na(o)

- a) direção das constelações e no eixo de rotação da Terra.
- b) **direção da gravidade e no eixo de rotação da Terra.**
- c) eixo de rotação da Terra e na direção do vento.
- d) eixo de rotação do Sol e na direção do vento.

**RESOLUÇÃO**

RESPOSTA: B

O norte verdadeiro é determinado pela observação do sol ou outras estrelas cujas posições astronômicas são conhecidas. Ele é baseado na direção da gravidade e no eixo de rotação da terra.

[Solicitar recurso dessa questão](#)

**67** – O rumo magnético do lado AB de um triângulo equilátero ABC, vale 23°30' NE. Calcular os rumos verdadeiros dos outros dois lados, caminhando-se no sentido horário, sabendo-se que a declinação magnética no local vale 12°20' W.

- a) 71° 00' NE e 58° 50' SE, respectivamente
- b) **48° 50' SE e 71° 10' SW, respectivamente**
- c) 12° 00' NE e 45° 50' SW, respectivamente
- d) 11° 00' NE e 48° 50' SE, respectivamente

**RESOLUÇÃO**

RESPOSTA: B

$$\Delta z_v AB = 23^\circ 30' - 12^\circ 20' = 11^\circ 10'$$

$$\Delta z BC = 120^\circ + 11^\circ 10' = 131^\circ 10' \rightarrow 179^\circ 60'$$

$$- 131^\circ 10'$$

$$48^\circ 50' \text{SE}$$

$$\Delta z CA = 131^\circ 10' + 120^\circ = 251^\circ 10' \rightarrow 250^\circ 70'$$

$$- 179^\circ 60'$$

$$71^\circ 10' \text{SW}$$

[Solicitar recurso dessa questão](#)

**68** – Dadas as coordenadas, em metros, dos vértices de uma poligonal, calcule a área, em metros quadrados, e assinale a alternativa correta.

VERTICE	LONGITUDE (X)	LATITUDE (Y)
V01	400,00	100,00
V02	300,00	400,00
V03	600,00	500,00
V04	500,00	200,00

- a) 20.000
- b) 30.000
- c) 45.000
- d) **60.000**

**RESOLUÇÃO**

RESPOSTA: D

Abaixo, segue a fórmula para o cálculo da área da poligonal:

$$2A = x_1 \times y_2 + x_2 \times y_3 + x_3 \times y_4 + x_4 \times y_1 - y_1 \times x_2 - y_2 \times x_3 - y_3 \times x_4 - y_4 \times x_1$$

$$2A = (400 \times 400) + (300 \times 500) + (600 \times 200) + (500 \times 100) - (100 \times 300) - (400 \times 600) - (500 \times 500) - (200 \times 400)$$

$$A = \frac{-120.000,00}{2}$$

$$A = 60.000,00 \text{ m}^2, \text{ que corresponde a letra "D".}$$

[Solicitar recurso dessa questão](#)

**69** – Avalie as informações abaixo e assinale quais se referem a conselhos úteis que permitirão otimizar os trabalhos de campo

- I – Estudar o percurso do nivelamento.
- II – Aumentar ao máximo o número de estações.
- III – Transportar o nível sempre na vertical sobre o ombro.
- IV – Manter sempre que possível, a desigualdade para as distâncias referentes às visadas atrás e adiante.

- a) I e II
- b) **I e III**
- c) II e III
- d) II e IV

**RESOLUÇÃO**

RESPOSTA: B

São condutas úteis que permitem otimizar os trabalhos de campo: estudar o percurso do nivelamento, reduzir ao mínimo o número de estações, e não ao máximo, conforme consta na

assertiva da questão; transportar o nível sempre na vertical sobre o ombro e sempre que possível, manter a igualdade para as distâncias referentes às visadas atrás e adiante, e não a desigualdade, conforme consta na assertiva da questão. Logo, das assertivas, apenas a 1 e 3 são corretas, sendo assim, a alternativa correta é a letra “B”

[Solicitar recurso dessa questão](#)

**70** – O que se pode afirmar em relação a um erro sistemático?

- a) sob condições variáveis, permanece o mesmo tanto em sinal como em magnitude.
- b) sua magnitude e direção são conhecidas, e o topógrafo não tem controle sobre ele.
- c) **não pode ser eliminado, mas pode ser minimizado.**
- d) sua magnitude e direção são desconhecidas, e o topógrafo tem total controle sobre ele.

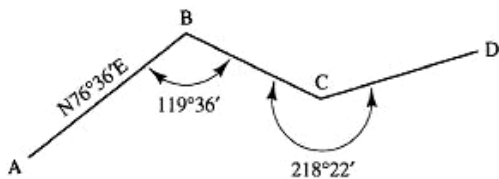
**RESOLUÇÃO**

RESPOSTA: C

Um erro sistemático é uma diferença de um valor verdadeiro causado pela imperfeição dos sentidos do operador, do equipamento ou das condições atmosféricas, portanto não pode ser eliminados, apenas minimizados.

[Solicitar recurso dessa questão](#)

**71** – Encontre os azimutes dos lados BC e CD no seguinte limite de terreno, sabendo que o rumo do primeiro lado é de N76°36'E.



- a) 138° e 98°, respectivamente
- b) **137° e 98° 38', respectivamente**
- c) 140° e 85°, respectivamente
- d) 145° e 97°30', respectivamente

**RESOLUÇÃO**

RESPOSTA: B

Como o azimute AB é N76°36'E, seu azimute é 76°36', então temos que o Azimute BC = azimute AB + (180° – ângulo ABC) = 76°36' + (180° – 119°36') = 137°.

O azimute CD calcula-se: Azimute BC + (ângulo BCD – 180°) = 137° + (218°22' – 180°) = 137° + 38°22' = 98°38'

[Solicitar recurso dessa questão](#)

**72** – Qual deverá ser a leitura, em metros, efetuada por um topógrafo em uma mira vertical no ponto X, sabendo-se que a cota em tal ponto é 498,550 metros e a altura do instrumento, no momento da leitura, é de 500,100 metros?

- a) 1,395
- b) 1,470
- c) **1,550**
- d) 1,985

**RESOLUÇÃO**

RESPOSTA: C

Altura do instrumento ou plano horizontal = cota + leitura ré  
 500,100 = 498,550 + leitura ré  
 leitura ré = 500,100 – 498,550  
 leitura ré = 1,550m

[Solicitar recurso dessa questão](#)

**73** – Marque V para verdadeiro e F para falso nas assertivas abaixo e assinale a alternativa com a sequência correta.

- ( ) Poligonais abertas começam e terminam no mesmo ponto.
  - ( ) Poligonal aberta tem a desvantagem de não dispor de verificação aritmética.
  - ( ) Poligonais fechadas podem partir de um ponto e terminar em outro ponto, ambos conhecidos, desde que estejam em um mesmo sistema de coordenadas.
  - ( ) A poligonal aberta é preferível à poligonal fechada, pois aquela oferece verificação simples para ângulos e distâncias, e a medição do ângulo interno se aplica apenas a poligonais abertas.
- a) F – V – V – V
  - b) V – F – F – F
  - c) F – F – V – F
  - d) **F – V – V – F**

**RESOLUÇÃO**

RESPOSTA: D

Poligonal fechada começa e termina no mesmo ponto, e não a poligonal aberta, logo a primeira assertiva do enunciado é falsa. Poligonais abertas, normalmente usadas para fins exploratórios, têm a desvantagem de não dispor de verificação aritmética, logo a segunda assertiva do enunciado é verdadeira. Uma poligonal fechada pode também ser aquela que parte de um ponto e termina em outro ponto, ambos conhecidos, e desde que estejam em um mesmo sistema de coordenadas, logo a segunda assertiva do enunciado é verdadeira. A poligonal fechada é preferível à poligonal aberta, pois aquela oferece verificação simples para ângulos e distâncias, e a medição do ângulo interno se aplica apenas a poligonais fechadas, a assertiva no enunciado diz o contrário, logo a terceira assertiva do enunciado é falsa. Sendo assim a sequência correta é F-V-V-F que corresponde a alternativa “D”.

[Solicitar recurso dessa questão](#)

**74** – Marque (V) para verdadeiro e (F) para falso para o que se afirma sobre altimetria. A seguir, indique a alternativa com a sequência correta.

- ( ) O nivelamento trigonométrico é também denominado nivelamento direto.
  - ( ) Existem diferentes métodos que permitem determinar os desníveis.
  - ( ) A cota de um ponto é a distância medida ao longo da vertical do lugar entre esse ponto e uma superfície de nível arbitrária.
  - ( ) As operações topográficas que tem por objetivo determinar desníveis entre pontos e, conseqüentemente, suas cotas ou suas altitudes, são denominadas nivelamento.
- a) **F – V – V – V**
  - b) F – V – F – V
  - c) V – V – V – V
  - d) V – F – V – F

**RESOLUÇÃO**

RESPOSTA: A

A primeira assertiva é Falsa, pois o nivelamento trigonométrico é também denominado nivelamento indireto, pois utiliza-se da distância vertical e ângulo vertical para determinação do desnível entre os pontos.

A segunda assertiva é Verdadeira, pois existem diferentes métodos que permitem determinar os desníveis, tais como: nivelamentos geométricos, trigonométricos e barométricos.



A terceira assertiva é Verdadeira, pois a cota de um ponto é a distância medida ao longo da vertical do lugar entre esse ponto e uma superfície de nível arbitrária.

A quarta assertiva é Verdadeira, pois as operações topográficas que têm por objetivo determinar desníveis entre pontos e, conseqüentemente, suas cotas ou suas altitudes, são denominadas nivelamento.

Logo, a alternativa que contém a seqüência correta é a letra "A".

[Solicitar recurso dessa questão](#)

**75** – Uma distância inclinada é medida com trena de aço, encontrando-se 245,67m. Se o ângulo vertical foi medido com teodolito e se achou  $4^\circ 30'$ , qual é a distância horizontal? (Dado:  $\cos 4^\circ 30' = 0,997$ )

- a) 244,94m.
- b) 244,93m.**
- c) 244,90m.
- d) 244,89m.

#### RESOLUÇÃO

RESPOSTA: B

$$\cos 4^\circ 30' = \frac{D}{245,67}$$

$$D = 245,67 \times 0,997$$

$$D = 244,93\text{m}$$

[Solicitar recurso dessa questão](#)

**76** – A respeito dos erros devidos à não retificação do instrumento, é correto afirmar que

- a) são normalmente importantes, porém menos que os devidos à refração atmosférica e curvatura da Terra.
- b) são normalmente muito mais importantes que os devidos à refração atmosférica e curvatura da Terra.**
- c) são normalmente menos importantes que os devidos à refração atmosférica e curvatura da Terra.
- d) têm a mesma importância desses devidos à refração atmosférica e curvatura da Terra.

#### RESOLUÇÃO

RESPOSTA: B

O topógrafo aprenderá com a experiência a fazer verificações simples para se certificar de que os instrumentos estão retificados gerando o não paralelismo entre a linha de visada da luneta e o eixo da bolha, cujos erros vão ser distribuídos em círculos nas leituras da mira.

[Solicitar recurso dessa questão](#)

**77** – Em relação à curva de probabilidade é correto afirmar :

- a) mostra a relação entre o tamanho de um erro e a probabilidade de sua ocorrência.**
- b) não fornece nenhum método para se estudar a precisão de levantamentos.
- c) não pode ser representada por meio de uma equação matemática.
- d) também pode ser chamada de Curva analítica ou Curva de distribuição de precisão.

#### RESOLUÇÃO

RESPOSTA: A

Quase todas as medições em topografia se adaptam à curva de probabilidade, sendo que ela mostra a relação entre o tamanho de um erro e a probabilidade de sua ocorrência.

[Solicitar recurso dessa questão](#)

**78** – Existem ocorrências que influenciam de maneira negativa na leitura de ângulos e, conseqüentemente, na precisão dos levantamentos topográficos. Considere as seguintes ocorrências:

I – Refração horizontal.

II – Mudança de temperatura.

III – Encostar no tripé quando estiver apontando o instrumento ou fazendo leituras.

- a) Apenas a I e II.
- b) Apenas a I e III.
- c) Apenas a II e III.
- d) I, II e III.**

#### RESOLUÇÃO

RESPOSTA: D

A refração horizontal e a mudança de temperatura são erros naturais que podem afetar as visadas, incorrendo em leituras erradas de ângulos e conseqüentemente comprometer a precisão do trabalho, bem como encostar no tripé quando estiver apontando o instrumento ou fazendo leituras, sendo este último enquadrado como erro grosseiro, sendo assim, as três assertivas influenciam negativamente na leitura de ângulos e, conseqüentemente, na precisão dos levantamentos topográficos. Logo, a alternativa correta é a letra "D".

[Solicitar recurso dessa questão](#)

**79** – Assinale a alternativa que corresponde, em graus, à somatória do ângulo zenital com o ângulo de inclinação de uma mesma direção.

- a)  $45^\circ$
- b)  $90^\circ$**
- c)  $180^\circ$
- d)  $360^\circ$

#### RESOLUÇÃO

RESPOSTA: B

Ângulo zenital =  $90^\circ$  – ângulo de inclinação

Þ Ângulo zenital + ângulo de inclinação =  $90^\circ$

Logo, a alternativa correta é a letra "B"

[Solicitar recurso dessa questão](#)

**80** – Convencionalmente, em relação às representações cartográficas e suas escalas, assinale a alternativa correta.

- a) Cartas topográficas são representações cartográficas na escala compreendida 1:600.000 e 1:5.000.
- b) Mapas geográficos são representações cartográficas em escalas inferiores a 1:500.000.**
- c) Plantas topográficas são representações cartográficas inferiores à escala 1:10.000.
- d) Uma representação gráfica na escala de 1:20.000 é uma planta topográfica.

#### RESOLUÇÃO

RESPOSTA: B

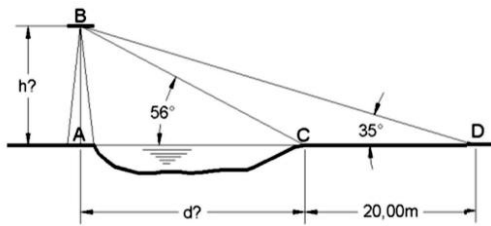
Cartas Topográficas são representações cartográficas na escala compreendida entre 1:500.00 e 1:10.000, logo a alternativa "A" está incorreta. Plantas Topográficas são representações cartográficas superiores à escala 1:10.000, logo a alternativa "b" está incorreta. Mapas Geográficos são representações cartográficas em escalas inferiores a 1:500.000, logo a alternativa "C" está correta. A representação de uma Planta Topográfica é superior à escala 1:10.000, logo a escala 1:20.000 é inferior, configurando ser uma Carta Topográfica, logo a alternativa "D" está incorreta.

[Solicitar recurso dessa questão](#)

**81** – Um observador, na margem de um rio, vê o topo de uma torre na outra margem segundo um ângulo vertical de  $56^\circ$ . Afastando-se 20,00m e mantendo a linha AC até marcar o ponto D, observa o mesmo topo de torre com um ângulo de  $35^\circ$ .

Calcule a altura da torre e a largura do rio.

Dados:  $Tg 56^\circ$  aproximadamente = 1,48 e  
 $Tg 35^\circ$  aproximadamente = 0,70



- a) 26,57m e 17,95m
- b) 25,70m e 16,50m
- c) 28,10m e 15,50m
- d) 30,20m e 18,20m

### RESOLUÇÃO

RESPOSTA: A

Sabe-se que, em um triângulo quadrado, ou seja, em que um de seus ângulos é igual a  $90^\circ$ , a tangente de um dos ângulos agudos é igual ao cateto oposto dividido pelo cateto adjacente:

$$h : d = \operatorname{tg} 56^\circ$$

$$h = d \times \operatorname{tg} 56^\circ, \text{ então: } h = d \times 1,48$$

$$h = (d+20) \times \operatorname{tg} 35^\circ, \text{ então } h = (d+20) \times 0,70;$$

$$d \times 1,48 = (d+20) \times 0,70$$

$$1,48d = 0,7d + 14,0$$

$$0,78d = 14,0$$

$$d = 14,0 : 0,78 = 17,95\text{m}$$

$$h = 17,95 \times 1,48 = 26,57\text{m}$$

[Solicitar recurso dessa questão](#)

**82** – Qual é o tipo de nivelamento realizado através de aparelhos topográficos denominados níveis e que visa obter desníveis com grande rigor? Assinale a alternativa que refere-se ao nivelamento descrito no texto.

- a) Aritmétrico.
- b) **Geométrico.**
- c) Barométrico.
- d) Trigonométrico.

### RESOLUÇÃO

RESPOSTA: B

O nivelamento geométrico é realizado através de aparelhos topográficos denominados níveis, o que gera a obtenção dos desníveis visados com valores precisos ou bem próximos dos valores reais.

Logo, a alternativa correta é a “B”.

[Solicitar recurso dessa questão](#)

**83** – Com relação aos Tipos de Levantamentos Topográficos, os Levantamentos *as-built* são realizados

- a) no início da demarcação da poligonal da obra.
- b) **após o término de um projeto de construção.**
- c) no início de um projeto de construção.
- d) durante o andamento da construção.

### RESOLUÇÃO

RESPOSTA: B

De acordo com os tipos de levantamentos, os levantamentos *as-built* são realizados após o término de um projeto de construção.

[Solicitar recurso dessa questão](#)

**84** – Ao finalizar um levantamento, o topógrafo percebeu que, por não considerar o valor adequado da constante do prisma numa medida do distanciômetro, houve erros resultantes de causa permanente e que atuavam sempre no mesmo sentido e conservavam um valor constante, então concluiu que esses erros eram:

- a) aleatórios constantes
- b) sistemáticos variáveis
- c) **sistemáticos constantes**
- d) de propagações constantes

### RESOLUÇÃO

RESPOSTA: C

Segundo a teoria dos erros, os erros sistemáticos são todos aqueles que resultam de uma causa permanente, conhecida ou não, e que se produz de acordo com uma certa lei. Se o erro atua sempre no mesmo sentido e conserva um valor constante, designa-se por erro sistemático constante.

[Solicitar recurso dessa questão](#)

**85** – O Termo referido à perfeição obtida nas medições chama-se

- a) tolerância.
- b) **exatidão.**
- c) precisão.
- d) erro.

### RESOLUÇÃO

RESPOSTA: B

Os termos exatidão e precisão são constantemente usados em topografia, sendo que exatidão refere-se à perfeição obtida nas medições.

[Solicitar recurso dessa questão](#)

**86** – Um erro acidental, compensável ou aleatório é aquele

- a) cuja magnitude e direção são conhecidas e sobre o qual o topógrafo tem controle.
- b) cuja magnitude e direção são conhecidas e sobre o qual o topógrafo não tem o controle.
- c) cuja magnitude e direção são desconhecidas e sobre o qual o topógrafo tem total controle.
- d) **cuja magnitude e direção são desconhecidas e está fora do controle do topógrafo.**

### RESOLUÇÃO

RESPOSTA: D

Erros são ditos sistemáticos ou acidentais. Define-se um erro acidental, compensável ou aleatório como aquele cuja magnitude e direção são desconhecidas e estão fora do controle do topógrafo.

[Solicitar recurso dessa questão](#)

**87** – Os erros presentes nas medições feitas por MEDs que são causados por variações na temperatura, umidade e pressão são erros de qual fonte?

- a) Instrumental.
- b) Operacional.
- c) Acidental.
- d) **Natural.**

**RESOLUÇÃO**

RESPOSTA: D

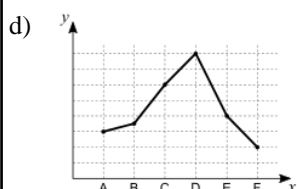
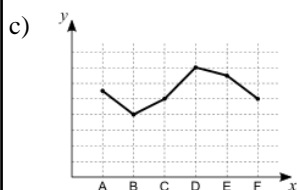
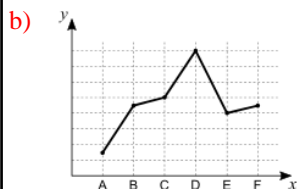
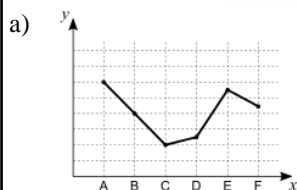
Os erros naturais presentes nas medições por MEDs são causados por variações na temperatura, umidade e pressão.

[Solicitar recurso dessa questão](#)

**88** – Os pontos A, B, C, D, E e F representam estacas equidistantes do perfil longitudinal de um terreno.

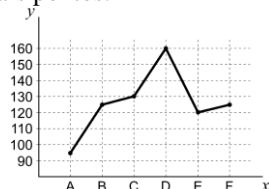
Com base nas cotas fornecidas, assinale a alternativa em que melhor está representado esse perfil.

Pontos	Cotas (m)
A	95,00
B	125,00
C	130,00
D	160,00
E	120,00
F	123,00

**RESOLUÇÃO**

RESPOSTA: B

O perfil da alternativa “A” está incorreto, pois a cota do ponto A é inferior a todos os demais pontos, e no perfil da alternativa, está sendo considerado o ponto A como o mais alto (cota) superior em relação aos demais pontos.



O perfil da alternativa “B” está correto, pois a cota do ponto A está abaixo de todos os pontos, o ponto B está inferior ao ponto C, este ponto C está inferior ao ponto D, este ponto D é superior ao ponto E, e este ponto E está inferior ao ponto F, condizendo assim com os dados do enunciado. O perfil da alternativa “C” está incorreto, pois a cota do ponto A é inferior a todos os demais pontos e no perfil da alternativa, está considerando o ponto B inferior ao ponto A; e, além disso, o ponto E é inferior ao ponto

F, e está constando como se o ponto E fosse superior ao ponto F. O perfil da alternativa “D” está incorreto, pois a cota do ponto A é inferior a todos os demais pontos e no perfil da alternativa está considerando o ponto F inferior ao ponto A e, além disso, o ponto E é inferior ao ponto F, e está constando como se o ponto E fosse superior ao ponto F.

[Solicitar recurso dessa questão](#)

**89** – O termo taquimetria ou taquiometria significa

- medições analíticas.
- medições em curva.
- medições rápidas.
- medições planas.

**RESOLUÇÃO**

RESPOSTA: C

O termo taquimetria ou taquiometria é derivado da palavra grega “takus”, que significa “rápido” e metron, que significa “medição”. Portanto taquimetria ou taquiometria significa “medições rápidas”.

[Solicitar recurso dessa questão](#)

**90** – Em relação à compensação de ângulos, assinale a alternativa correta.

- O primeiro passo para se obter uma poligonal fechada é compensar os ângulos.
- Os erros angulares devem ser sempre distribuídos somente entre os ângulos de menor valor.
- Os ângulos devem ser compensados e distribuídos, independentemente do valor encontrado na poligonal.
- Os erros angulares são distribuídos entre todos os ângulos de tal forma que sua soma seja exatamente igual a  $(n - 3) \times (180^\circ)$ , em que  $n$  é o número de lados da poligonal.

**RESOLUÇÃO**

RESPOSTA: A

Para se obter uma poligonal fechada, deve-se, primeiramente, compensar os ângulos, logo a letra “A” é a alternativa correta. Os ângulos podem ser corrigidos (distribuídos) por igual valor para todos; há situações em que somente certos ângulos podem ser corrigidos devido às dificuldades do campo ou por uma regra arbitrária, logo a letra “B” é uma alternativa incorreta. Os ângulos devem ser compensados e distribuídos, se as discrepâncias forem razoáveis; em caso negativo, o topógrafo deverá medir novamente os ângulos um a um até encontrar a fonte do problema e corrigi-lo, logo a letra “C” é uma alternativa incorreta. Os erros angulares são distribuídos entre todos os ângulos de tal forma que sua soma seja exatamente igual a  $(n - 2) \times 180^\circ$ , onde  $n$  é o número de lados da poligonal, logo a letra “D” é uma alternativa incorreta.

[Solicitar recurso dessa questão](#)

**91** – Marque (V) verdadeiro e (F) falso em relação ao norte magnético e assinale a alternativa que contém a sequência correta.

- É uma direção horizontal importante.
- Sua direção é constante no tempo e no espaço.
- Os polos magnéticos da Terra coincidem com os polos geográficos.
- Sua definição decorre da orientação de uma agulha magnética em suspensão livre.

- F – F – V – V
- F – V – F – F
- V – V – V – F
- V – F – F – V

**RESOLUÇÃO**

RESPOSTA: D

Em relação ao norte magnético, podemos afirmar que é uma direção horizontal importante; sua direção não é constante no tempo e nem espaço; os polos magnéticos da Terra não coincidem com os polos geográficos e sua definição decorre da orientação de uma agulha magnética em suspensão livre. Sendo assim, a segunda e terceira assertivas são falsas e a primeira e quarta são verdadeiras, logo a sequência correta é V-F-F-V, que corresponde a letra “D”.

[Solicitar recurso dessa questão](#)

**92** – Em relação ao nivelamento, assinale a alternativa correta.

- a) O nivelamento geométrico é menos preciso que o nivelamento trigonométrico.
- b) O nivelamento barométrico é feito com barômetros de mercúrio, instrumentos de fácil utilização.
- c) **As estações totais são comumente utilizadas para determinar cotas, mas os resultados, apesar de serem bons, não são tão precisos quanto os obtidos com os níveis.**
- d) Apesar de serem utilizados principalmente para medidas de ângulos, os teodolitos e trânsitos podem também ser usados para nivelamento, e os resultados em termos de precisão são idênticos aos obtidos com níveis simples, com suas lunetas melhores e seus níveis de bolha mais sensíveis.

**RESOLUÇÃO**

RESPOSTA: C

O nivelamento geométrico é o método de nivelamento mais rigoroso (preciso), o nivelamento trigonométrico, que é realizado através de estação total, teodolitos e trânsitos, é mais rápido que o geométrico, porém menos preciso (rigoroso), logo a alternativa “A” está incorreta.

O nivelamento barométrico é feito com barômetros de mercúrio, instrumentos de difícil utilização, logo a alternativa “B” está incorreta.

As estações totais são comumente utilizadas hoje para determinar cotas. Os resultados são bons, mas não tão precisos quanto os obtidos com os níveis, logo a alternativa “C” está correta.

Os teodolitos e trânsitos, que são utilizados principalmente para medidas de ângulos, podem também ser usados para nivelamento, e os resultados em termos de precisão são até precisos, mas não tão bons quanto os obtidos com os níveis simples, com suas lunetas melhores e seus níveis de bolha mais sensíveis, logo a alternativa “D” está incorreta.

[Solicitar recurso dessa questão](#)

**93** – Avalie as afirmações abaixo e assinale a alternativa que apresenta informações verdadeiras quanto à altimetria.

I – A determinação da cota ou altitude é uma atividade secundária na Engenharia.

II – Conhecendo-se um valor de referência inicial, é possível calcular as demais cotas ou altitudes.

III – A seleção e aplicação de cada método de nivelamento independem da finalidade de trabalho.

IV – A situação de um ponto à superfície da terra só fica perfeitamente definida quando for conhecida para esse ponto uma cota ou uma altitude.

- a) I e II
- b) II e III
- c) **II e IV**
- d) I, III e IV

**RESOLUÇÃO**

RESPOSTA: C

Na altimetria: a determinação da cota ou altitude é uma atividade fundamental na Engenharia, e não secundária, conforme consta na assertiva da questão; conhecendo-se um valor de referência inicial, é possível calcular as demais cotas ou altitudes; a seleção e aplicação de cada método de nivelamento dependem da finalidade de trabalho, e não independem, conforme consta na assertiva da questão e, por fim, a situação de um ponto à superfície da terra só fica perfeitamente definida quando for conhecida para esse ponto uma cota ou uma altitude. Diante do exposto as assertivas corretas são a 2 e 4, que corresponde a letra “C”.

[Solicitar recurso dessa questão](#)

**94** – No Brasil, o nível médio do mar adotado como referência de nível oficial estabelecido pelo IBGE é o

- a) Datum Vertical de Praia Redonda, em Santa Catarina.
- b) **Datum Vertical de Imbituba, em Santa Catarina.**
- c) Datum Vertical de Tubarão, em Santa Catarina.
- d) Datum Vertical de Santos, em São Paulo.

**RESOLUÇÃO**

RESPOSTA: B

No Brasil, o IBGE adota como referência de nível oficial o DATUM VERTICAL DE IMBITUBA, EM SANTA CATARINA.

[Solicitar recurso dessa questão](#)

**95** – Assinale a alternativa que caracteriza erro sistemático ou cumulativo.

- a) Sob condições variáveis, permanece o mesmo tanto em sinal como em magnitude.
- b) Sua magnitude e direção são conhecidas, e o topógrafo não tem controle sobre ele.
- c) Sua magnitude e direção são desconhecidas, e o topógrafo tem total controle sobre ele.
- d) **Sob condições constantes, permanece o mesmo tanto em sinal como em magnitude.**

**RESOLUÇÃO**

RESPOSTA: D

Erro sistemático ou cumulativo é aquele que, sob condições constantes, permanece o mesmo tanto em sinal como em magnitude.

[Solicitar recurso dessa questão](#)

**96** – Quais são os erros máximos considerados, para medições em cartas, utilizando-se especificamente uma régua de escalas?

- a) **0,2 mm.**
- b) 0,6 mm.
- c) 1 mm.
- d) 2 mm.

**RESOLUÇÃO**

RESPOSTA: A

Os erros máximos considerados, para medições em cartas, utilizando-se especificamente uma régua de escalas, são de 0,2 mm.

[Solicitar recurso dessa questão](#)

**97** – O Grau de refinamento com que uma dada quantidade é medida é o(a)

- a) tolerância.
- b) **precisão.**
- c) exatidão.
- d) erro.

**RESOLUÇÃO**

RESPOSTA: B

Os termos exatidão e precisão são constantemente usados em topografia, e a precisão é o grau de refinamento com que dada quantidade é medida.

[Solicitar recurso dessa questão](#)

**98** – Linha de colimação ou linha de visada é definida como

- a) **linha que une o ponto de intercessão dos fios centrais da retícula com o centro ótico do sistema da objetiva.**
- b) linha que separa o ponto de intercessão dos fios centrais da retícula do centro ótico do sistema da objetiva.
- c) linha que une o prumo ótico com os fios centrais da retícula.
- d) linha que visa o prumo ótico na centragem do aparelho.

**RESOLUÇÃO**

RESPOSTA: A

A palavra colimação significa ajuste da linha de pontaria, daí, linha de colimação ou linha de visada é a linha que une o ponto de intercessão dos fios centrais do retículo com o centro ótico do sistema da objetiva.

[Solicitar recurso dessa questão](#)

**99** – As três partes principais da luneta são

- a) a objetiva, a ocular e os fios estadimétricos.
- b) a ocular, a linha de colimação e a retícula.
- c) a objetiva, a bolha tubular e a retícula.
- d) **a objetiva, a ocular e a retícula.**

**RESOLUÇÃO**

RESPOSTA: D

A invenção da luneta é creditada a diversas pessoas, seu uso aumentou consideravelmente a velocidade e a precisão com que as medições eram feitas. A luneta tem três partes principais: a objetiva, a ocular e a retícula.

[Solicitar recurso dessa questão](#)

**100** – Em qual das alternativas abaixo há uma afirmação que não apresenta uma característica das trenas de fibra de vidro?

- a) **Alteram o comprimento apreciavelmente com as mudanças na temperatura e umidade.**
- b) Podem ser usadas com pouco risco nas proximidades de equipamentos elétrico.
- c) São mais duráveis e mais baratas.
- d) São fortes e flexíveis.

**RESOLUÇÃO**

RESPOSTA: A

As fibras de vidro são mais duráveis e mais baratas, não alteram o comprimento apreciavelmente com as mudanças na temperatura e na umidade, pois são fortes e flexíveis.

[Solicitar recurso dessa questão](#)

