



EXAME DE ADMISSÃO AO EAGS 2022

OBRAS

CADERNO DE QUESTÕES PROVAS: LÍNGUA PORTUGUESA – OBRAS

INSTRUÇÕES

- **AGUARDE A ORDEM DO FISCAL PARA ABRIR ESTE CADERNO DE QUESTÕES.**
- Você recebeu um CARTÃO DE RESPOSTAS personalizado e ESTE CADERNO contendo 100 (cem) questões objetivas de múltipla escolha.
- **Tão logo seja determinado pelo fiscal:**
 - ✓ verifique com muita atenção se a numeração das questões e a paginação estão corretas. No caso de falha de impressão, avise **imediatamente** o fiscal. Não serão aceitas reclamações posteriores;
 - ✓ escreva à caneta seu nome completo e número de inscrição no espaço existente no rodapé (parte inferior) desta página. Nos rodapés das páginas ímpares, escreva seu número de inscrição; e
 - ✓ Confira se o CÓDIGO DA PROVA que você recebeu corresponde ao que está impresso no CARTÃO DE RESPOSTAS.
- **As provas escritas terão duração de 4 horas e 20 minutos**, incluído o tempo para preenchimento do Cartão de Respostas.
- Por razões de segurança e sigilo, o candidato deverá permanecer obrigatoriamente no local de realização das provas por, no mínimo, **2 (duas) horas**. Somente poderá levar consigo este Caderno de Questões se permanecer no recinto por, no mínimo, **4 (quatro) horas e 20 (vinte) minutos** depois de iniciada a prova (letra “d” do subitem 5.2.5.1 das Instruções Específicas).
- Tenha muito cuidado para não dobrar, amassar, manchar ou rasurar o seu Cartão de Respostas. Não haverá substituição do mesmo por erro do candidato. Não se esqueça de assiná-lo. Leia atentamente as instruções de preenchimento contidas no próprio Cartão.
- Quando terminar, entregue ao fiscal O CARTÃO DE RESPOSTAS (E O CADERNO DE QUESTÕES, DE ACORDO COM O HORÁRIO) e ASSINE A RELAÇÃO DE PRESENÇA.
- **O CANDIDATO QUE PORTAR MATERIAL NÃO AUTORIZADO SERÁ IMEDIATAMENTE EXCLUÍDO (ELIMINADO) DO EXAME.**

IDENTIFICAÇÃO DO CANDIDATO

NOME COMPLETO: _____ Nº INSCRIÇÃO: _____

ESCOLA DE ESPECIALISTAS DE AERONÁUTICA

EAGS 2022 - GABARITO OFICIAL

CÓDIGO 59 - SOB

Português	
01	B
02	D
03	A
04	D
05	A
06	A
07	Anulada
08	B
09	C
10	D
11	C
12	B
13	C
14	C
15	A
16	A
17	C
18	C
19	A
20	B

Português	
21	D
22	A
23	D
24	A
25	C
26	D
27	C
28	D
29	B
30	D
31	A
32	D
33	D
34	A
35	B
36	B
37	A
38	B
39	A
40	C

Obras	
41	A
42	Anulada
43	C
44	C
45	C
46	D
47	B
48	D
49	A
50	A
51	C
52	B
53	A
54	A
55	A
56	A
57	C
58	A
59	C
60	B

Obras	
61	D
62	C
63	C
64	C
65	D
66	B
67	Anulada
68	C
69	B
70	C
71	D
72	A
73	B
74	C
75	A
76	A
77	D
78	A
79	D
80	A

Obras	
81	B
82	C
83	A
84	A
85	D
86	B
87	A
88	A
89	B
90	A
91	D
92	A
93	D
94	C
95	B
96	B
97	Anulada
98	C
99	B
100	A

AS QUESTÕES DE 01 A 40 REFEREM-SE À LÍNGUA PORTUGUESA

O pulo do gato

Mauro Santayana

1 O grande perigo do jornalista que começa é o de cair na presunção sociológica. É claro que, tratando da sociedade, o jornalismo é também um pouco de sociologia — mas a sociologia deve ir para o lugar próprio, os artigos elaborados com mais tempo, os editoriais e tópicos e, bem digerida em um texto fluido, a reportagem.

Jornalismo é razão e emoção. O texto apenas racional é frio, e só comunica aos que se encontrem diretamente interessados no assunto. O texto deve saber dosar emoção e razão, e é nesse equilíbrio que está o chamado “pulo do gato”. Muitos jornalistas acreditam que o adjetivo emociona. Enganam-se. Quanto mais despida uma frase, mais cortante o seu efeito.

“E amolou o machado, preparou um toco para servir de cepo, chamou o menino, amarrou-lhe as mãos, fez-lhe um sinal para que ficasse calado, e rachou o seu corpo em sete pedaços. O menino P., de cinco anos, não era seu filho e F. descobrira isso poucos minutos antes, quando discutia com a mulher.” *Leads* como esse são sempre possíveis na reportagem de polícia: não necessitam de adjetivos. As tragédias, como os cantores famosos, dispensam apresentações.

FIORIN, José Luiz. SAVIOLI, Francisco Platão. Para entender vo texto: Leitura e Redação. São Paulo: Editora Ática, 1999.

As questões de 01 a 04 referem-se ao texto acima.

01 – No terceiro parágrafo, o autor narra um episódio fictício. Pode-se depreender que sua intenção, com isso, é

- a) denunciar crimes bárbaros que acontecem sem que a população saiba.
- b) mostrar que não é necessário usar adjetivos para emocionar.
- c) exemplificar o pulo do gato, numa referência ao título.
- d) mostrar que um texto pode ser racional e frio.

02 – Considerando as manchetes fictícias apresentadas abaixo, sobre a pandemia de 2020, assinale aquela que está de acordo com o que o texto defende.

- a) Desleixadas campanhas não conseguiram conter a pandemia.
- b) A irremediável Covid-19 afetou grande parte da população.
- c) O brilhante caso das pessoas que se recuperaram.
- d) Governo propõe retomada das atividades.

03 – A expressão “pulo do gato” no título faz referência a quê?

- a) Ao uso correto de palavras que só a experiência proporciona.
- b) À diferenciação entre jornalismo e psicologia.
- c) À distinção entre razão e emoção.
- d) Ao uso de adjetivos.

04 – O autor do texto afirma que jornalismo é equilíbrio entre razão e emoção — o que resulta no chamado “pulo do gato”. Essa ideia equivale a dizer que

- a) a redação de uma frase despida e cortante nada tem que ver com estilo e com capacidade de articulação linguística.
- b) o texto jornalístico não pode ser feito sem uso de linguagem literária, que possibilita muitos usos para além da adjetivação.
- c) tudo tem de ser usado no texto com parcimônia: a sociologia, a literariedade e a objetividade, principalmente em se tratando de reportagem.
- d) o uso consciente e racional do recurso linguístico é o que pode estar no texto jornalístico em si; a emoção esperada segue implícita, como jogo entre escritor e leitor.

05 – Assinale a alternativa que apresenta desvio de norma padrão, em relação à regência nominal.

- a) Era um homem **ambicioso com a** fama. Não descansava sua mente, que projetava **delírios de** sucesso.
- b) A moça era filha da melhor doceira que já existira na região. E ela seguiu os passos de sua mãe, mas não era **delicada de** mão.
- c) Sim, havia um fato, e ele percorreu ruas, casas, redes sociais... Evidente era mais a **curiosidade em** dizer do que **em** saber.
- d) O filho queria brincar. Pedia que pedía à mãe. Coitada! Estava tão **atarefada em** encomendas! Suas mãos sabiam, e o coração doía.

06 – Respeitando-se a ordem natural dos termos sintáticos da oração, assinale a alternativa que apresenta o termo **faltante** na frase *No teu colo é o meu abrigo*, modificada de uma canção popular.

- a) Sujeito
- b) Objeto direto
- c) Adjunto adnominal
- d) Predicativo do sujeito

07 – Leia:

Desde os cinco anos merecera eu a alcunha de ‘menino do diabo’; e verdadeiramente não era outra coisa; fui dos mais malignos do meu tempo, arguto, indiscreto, traquinas e voluntarioso. (Machado de Assis)

Em relação aos encontros vocálicos existentes no texto, é correto afirmar que

- a) oito são ditongos crescentes e três são hiatos.
- b) oito são ditongos decrescentes e dois são hiatos.
- c) sete são ditongos decrescentes, um é ditongo crescente e dois são hiatos.
- d) sete são ditongos decrescentes, dois são ditongos crescentes e dois são hiatos.

08 – Apenas uma das frases abaixo está com a concordância verbal correta. Assinale-a.

- a) Talvez houvessem motivos justos para sua atitude.
- b) Foi encontrado um livro, dois cadernos e um estojo no pátio da escola.
- c) Dois átomos de hidrogênio e um de oxigênio compõe a molécula da água.
- d) Vai restar, até a semana que vem, apenas alguns poucos exemplares deste livro.

09 – Leia o texto abaixo e avalie as informações sobre ele.

Não existem crianças de rua. Existem crianças na rua. É toda vez que um menino está na rua é porque alguém o botou lá. (Marina Colasanti)

- I- Nos dois casos, os termos grifados são adjuntos adnominais.
- II- A expressão “de rua” denota qualidade, e “na rua” expressa localização.
- III- Com a troca da preposição no adjunto, o texto passou a fazer uma crítica à sociedade.

Está correto o que se afirma em

- a) I e II.
- b) I e III.
- c) II e III.
- d) I, II e III.

10 – Apenas uma das alternativas abaixo apresenta uma forma de concordância nominal para a qual **não** há outra possibilidade de concordância. Assinale-a.

- a) Era a casa dos sonhos! Apresentava tamanho e localização perfeita!
- b) São maravilhosos a ternura e o perdão. Ambos mostram que belo pode ser o homem.
- c) O passeio tão esperado contaria apenas com alunos da segunda e terceira série do Ensino Médio.
- d) Os Sertões e Memórias Póstumas de Brás Cubas são, respectivamente, obras-primas dos gigantes Guimarães Rosa e Machado de Assis.

11 – Leia:

Se eu convencesse Madalena de que ela não tem razão... Se eu lhe explicasse que é necessário vivermos em paz... Não me entende. Não nos entendemos. O que vai acontecer será muito diferente do que esperamos. (Graciliano Ramos)

Se, no texto acima, fossem colocadas conjunções ou locuções conjuntivas coordenativas entre os períodos, a sequência correta seria a presente em qual alternativa?

- a) e - ora - ora - conquanto
- b) ou - mas - mas - não obstante
- c) e - contudo - e - por conseguinte
- d) ou - porquanto - nem - de sorte que

12 – Assinale a alternativa que preenche correta e respectivamente as lacunas das frases abaixo.

- I- O olhar e o sorriso faceiro deixaram(-) ___ atordoado.
- II- “... nunca os que a amaram e sugaram(-) ___ o leite, tiveram sossego no seu colo.” (Lima Barreto).
- III- “Tanto tenho falado, tanto tenho escrito. (...) Imprudente ofício é ___, de viver em voz alta” (Rubem Braga).
- IV- “E nesta maneira, Senhor, dou aqui a ___ Alteza conta do que nesta terra vi.” (Carta de Pero Vaz de Caminha a El-Rei D. Manuel).

- a) a mim - te - esse - Sua
- b) no - lhe - este - Vossa
- c) me - lhe - esse - Vossa
- d) ele - a ela - este - Sua

13 – Leia:

A viagem parecia-lhe sem jeito, nem acreditava nela. Preparava-a lentamente, e só se resolvera a partir quando tudo estava definitivamente perdido. (Graciliano Ramos)

Coloque V (verdadeiro) ou F (falso) nas afirmativas que seguem sobre o uso das vírgulas no texto acima e assinale a alternativa que corresponde à sequência correta.

- () Todas as vírgulas são de coordenação.
- () Há uso de vírgula antes da conjunção *e* para separar oração com sujeito diferente.
- () A vírgula antes da conjunção *e* separa oração subordinada consecutiva.
- () A vírgula antes da conjunção *e* marca a separação de oração coordenada adversativa.

- a) F - V - F - V
- b) V - F - V - F
- c) V - F - F - V
- d) F - V - V - F

14 – Leia:

Ao contrário do vinho, o conhaque não amadurece na garrafa, apenas nos tonéis de carvalho. Para fazer-se um litro de aguardente que os ingleses chamam brandy, são necessários nove litros de vinho branco. Sua fermentação é feita anualmente em novembro, e a destilação dura os próximos três meses.

Assinale o processo de formação de palavras que **não** encontra exemplo no texto.

- a) Derivação parassintética ou parassintetismo
- b) Composição por aglutinação
- c) Derivação prefixal
- d) Derivação sufixal

15 – Assinale a alternativa em que o verbo auxiliar destacado nas locuções verbais é também formador de tempo composto.

- a) “Se a gente não **tivesse** feito tanta coisa / (...) Podia ter vivido um grande amor.” (*Grand’ Hotel*, Kid Abelha)
- b) “E a minha namorada... / (...) dá a impressão que **está** entrando por uma nuvem adentro.” (V. Moraes)
- c) Os olhos infantis boiavam em lágrimas vendo os homens que **começavam** a desmontar o circo.
- d) O que **poderia** ter havido para que ela não descesse radiante e luminosa do trem?

16 – Dos termos destacados nas alternativas abaixo, apenas um se classifica como complemento nominal. Assinale-o.

- a) Desejaria ser-**lhe** obediente, mas o coração transgredir as regras da razão.
- b) “... Não percas tempo em mentir. / Não **te** aborreças.” (C. D. Andrade)
- c) É quase como se a língua falasse através do homem, como se o usasse para **se** expressar.
- d) “Digam-**lhe** que estou tristíssimo, mas não posso ir esta noite ao seu encontro.” (V. Moraes)

17 – Assinale a frase em que a locução adjetiva não apresenta adjetivo correspondente.

- a) Uma pessoa sem habilidade não pode executar essa tarefa.
- b) Os sons da tarde eram somente de um ou outro pássaro.
- c) Foi difícil encontrar a peça da impressora que estragou.
- d) Todos passamos por devaneios de paixão.

18 – Assinale a alternativa correta a respeito do que se afirma sobre substantivo.

- a) Está correto afirmar que a História registrou uma grande cisma religiosa, porque **a cisma** significa dissidência.
- b) Na expressão **Rebeldes Brasileiros**, o substantivo é **rebelde** e classifica-se como sobrecomum.
- c) Quando o substantivo mantém o gênero para designar seres do sexo masculino e do feminino, é classificado de substantivo uniforme, caso de **criatura**.
- d) O substantivo coletivo **junta** pode ser usado de forma ampla, indicando, por exemplo, conjunto de médicos, examinadores, pessoas em geral, atletas e artistas.

19 – Assinale a alternativa em que todos os termos destacados classificam-se como sujeito.

- a) “Por onde passava ficava **um fermento de desassossego, os homens** não reconheciam suas mulheres **que** subitamente se punham a olhar para eles, com pena de que não tivessem desaparecido.” (José Saramago)
- b) “**O episódio da metrópole apavorada pela penumbra** descreve bem **a má reputação** que as sombras carregam.” (Superinteressante, SP: Abril, jun. 2009)
- c) “**As rosas** desabrocharam/ **Com a luz do sol/ E a beleza das mulheres/ Com o creme Rugol.**” (antigo texto publicitário)
- d) “Olha, **Marília**, as flautas dos pastores/ Que bom que soam, como estão cadentes!/ Olha **o Tejo** a sorrir-se!” (Bocage)

20 – Leia as sentenças abaixo:

- I- Comprou tudo. Queria tudo.
- II- É a hora. O sino faz estremecer a cidade na hora.
- III- Vivemos tempos difíceis. Nada possibilita certezas nos tempos difíceis.
- IV- O empresário quer ir embora do país. O filho do empresário foi sequestrado.

Assinale a alternativa que traz a correta sequência de pronomes relativos (acompanhados ou não de preposição) a serem empregados na transformação das sentenças em períodos compostos por orações subordinadas adjetivas.

- a) que - na qual - que - onde
- b) quanto - quando - em que - cujo
- c) quanto - onde - nos quais - o qual
- d) que - que - onde - cujo

21 – Assinale a alternativa em que o termo grifado **não** é objeto direto.

- a) “Em vez das mágoas de agora, Eu tinha nessas delícias **De minha mãe as carícias E beijos da minha irmã.**” (Álvares de Azevedo)
- b) “**Este lugar delicioso e triste,** cansada de viver, tinha escolhido para morrer a mísera Lindoia.” (Santa Rita Durão)
- c) “Julgando inúteis **as cautelas,** curvei-me à fatalidade.” (G. Rosa)
- d) “As flores leva-as **a brisa.**” (José de Alencar)

22 – Leia:

- I- **Forte herança africana no país,** o Samba de Roda do Recôncavo Baiano foi reconhecido pela Unesco como Patrimônio Oral e Imaterial da Humanidade.
- II- O horror da cena atraía os olhos, mas eu os desviava, talvez pensando assim: **tudo desaparece, tudo é fantasia.**
- III- “A pátria que quisera ter era um mito; **um fantasma criado por ele no silêncio de seu gabinete.**” (Lima Barreto).

Há aposto em

- a) I e II.
- b) II e III.
- c) I apenas.
- d) III apenas.

23 – *Ocorreu-lhe desde logo que ao americano poderia parecer estranha tal amizade.* (Fernando Sabino)

A oração subordinada substantiva presente na frase acima classifica-se como

- a) objetiva indireta.
- b) objetiva direta.
- c) predicativa.
- d) subjetiva.

24 – Assinale a alternativa que completa os espaços da frase abaixo.

Se ele estivesse fazendo alguma coisa errada, não estaria agindo ___ claras, ___ luz da percepção alheia, e sim no sótão do comportamento, vendo sem ser visto, que é assim que agem os dissimulados, sempre insensíveis ___ dor do próximo e jamais face ___ face com a verdade.

- a) às - à - à - a
- b) as - a - à - a
- c) às - a - a - à
- d) as - à - a - à

25 – O texto abaixo foi reproduzido sem os acentos agudos. Quantos desses acentos devem ser colocados para torná-lo correto?

O olhar da opinião, esse olhar agudo e judicial, perde a virtude logo que pisamos o território da morte; não digo que ele não se estenda para cá, e nos não alcance e julgue; mas a nos e que não se nos da do exame nem do julgamento. Senhores vivos, não ha nada tão incomensuravel como o desdem dos finados. (Machado de Assis)

- a) 6
- b) 7
- c) 8
- d) 9

26 – Considerando a flexão dos verbos, assinale a alternativa correta.

- a) Edgar se entreteu diante daquela cena.
- b) Tudo dará certo, se você manter a boca fechada.
- c) Ele só poderá fazer a prova depois que repor as aulas.
- d) Assim que interpuséssemos recurso, as providências seriam tomadas.

27 – Assinale a alternativa em que todos os verbos são irregulares.

- a) repartir - passear - construir
- b) lutar - averiguar - conferir
- c) frear - conseguir - dormir
- d) colocar - pedir - ouvir

28 – Assinale a alternativa que contém a mesma figura de linguagem presente na seguinte frase:

E viram-se chegar, quase sem intermitência, homens carregados de gigos de champagne, caixas de Porto e Bordéus, barricadas de cerveja... (Aluísio Azevedo)

- a) “...leva no boletim uma galáxia de zeros.” (Carlos D. de Andrade)
- b) “E o vento brinca nos bigodes do construtor.” (Carlos D. de Andrade)
- c) O Ensino Médio bem ministrado é a porta para alto rendimento universitário.
- d) “Um barulho na rua, logo cedo, fê-lo despertar do seu sono. Era o lixo que estava passando.” (Josué Solar)

29 – Assinale a alternativa em que a palavra em destaque **não** corresponde a um homônimo perfeito de outra classe gramatical.

- a) “Quem pensa que cabelo é mato / Quem pensa que cabelo é **pasto**” (Jorge Ben e Arnaldo Antunes)
- b) A menina exibia um olhar tão belo e, ao mesmo tempo, tão **choroso**, que comovia deveras!
- c) A palavra **tique** tem **clara** origem onomatopaica, segundo alguns estudiosos.
- d) Era triste ver a degradação do vilarejo e a **piora** da condição das almas do lugar.

30 – Leia:

Uma mancha negra gigantesca escureceu e apavorou Nova Iorque. Era o ano de 1915 e acabara de ser erguido o primeiro arranha-céu da cidade, o Equitable Building, com quarenta e dois andares. (...) Os nova-iorquinos se enfureceram, temendo que a cidade fosse devorada pelas sombras, se os construtores de Manhattan decidissem seguir o modelo estabelecido pelo Equitable. (Superinteressante, SP: Abril, jun., 2004)

Observando o contexto, pode-se dizer que, no texto acima, existe uma oração reduzida que se classifica como

- a) subordinada substantiva objetiva direta.
- b) subordinada substantiva subjetiva.
- c) coordenada explicativa.
- d) coordenada aditiva.

31 – Observe o diálogo:

— *Não posso fazer o relatório agora porque estou muito ocupado, esclareceu Jorge.*

— *Então me entregue até amanhã, pediu Alice.*

Assinale a alternativa que contém a correta transposição do diálogo acima para o discurso indireto.

- a) Jorge esclareceu que não podia fazer o relatório naquele momento porque estava muito ocupado. Alice então lhe pediu que entregasse até o dia seguinte.
- b) Jorge disse que não ia fazer o relatório nesse momento porque estava muito ocupado. Alice lhe pediu então que entregue até o dia seguinte.
- c) Jorge esclareceu que não poderia fazer o relatório agora porque estou muito ocupado. Alice então lhe pediu que entregasse até amanhã.
- d) Jorge disse que não irá fazer o relatório hoje. Estou muito ocupado, disse. Alice então lhe solicitou que entregue até o dia seguinte.

32 – *Um rei fraco faz fraca a forte gente! Essa verdade sempre esteve clara na mente do soberano Plínio, por isso ele fazia tudo em defesa de seu povo.*

O texto acima contém três predicados, cada qual centrado em um verbo. Esses predicados classificam-se, respectivamente, como

- a) verbal, nominal e verbo-nominal.
- b) verbo-nominal, verbal e nominal.
- c) nominal, verbo-nominal e verbal.
- d) verbo-nominal, nominal e verbal.

33 – Assinale a alternativa em que o termo destacado **não** desempenha a mesma função sintática do que se destaca na seguinte frase de Machado de Assis: *O ponto cresceu, fez sol. Fui por ali dentro, sem arder, porque as almas são **incombustíveis**.*

- a) Carlos saiu estudante e voltou **como doutor**.
- b) **A sensação vibrante da arena**, o vaqueiro já não o era.
- c) O médico deixou a sala de cirurgia, **muito fatigado, muito cabisbaixo**.
- d) “Oh! Como se me alonga, de ano em ano/ a peregrinação **cansada** minha”. (Camões)

34 – Quantas orações subordinadas adverbiais há no texto abaixo?

Assim que Acácio deixou sua cidade, um drama emocional o invadiu. É certo que ele precisava tomar essa atitude, se quisesse realmente uma vida diferente daquela em que estava. Os últimos acontecimentos tinham chegado a tal ponto que não lhe figurava melhor panorama, mas, conforme os dias se passavam, ele via que não seria fácil viver segregado do grande amor da sua vida. Ah, essas ciladas do coração... Quem as poderá, um dia, explicar?

- a) 4
- b) 3
- c) 6
- d) 5

35 – Assinale a alternativa que contém locução adverbial.

- a) As vezes em que ele fez os exercícios de halteres foram proveitosas.
- b) Precisou olhar de perto tudo que estava acontecendo.
- c) As autoridades fizeram elogios à noite da festa.
- d) À medida que ele falava, ia ficando aliviado.

36 – Atentando para a regência dos verbos das orações adjetivas, assinale a alternativa cuja lacuna **não** deve ser preenchida com nenhuma preposição.

- a) Vesti a camisa ___ cujo bolso havia uma caneta espiã.
- b) Veja esse recibo! Este é o valor ___ que investi no imóvel.
- c) Aquela era a banca de verduras ___ que ele tirava seu sustento.
- d) Pelo tempo ___ que disponho, não vou conseguir fazer muita coisa.

37 – Considere o diálogo abaixo.

— *Será que, depois de tudo que aconteceu, o Zeca vai se atrever a vir aqui.*

— *Eu acho que... Não sei... Creio que sim. Se a necessidade for maior que o escrúpulo...*

— *Tem gente de todo tipo neste mundo mesmo!*

Quanto à pontuação, quais falas estão corretas?

- a) A segunda e a terceira.
- b) A primeira e a segunda.
- c) A primeira e a terceira.
- d) Todas.

38 – Assinale a alternativa em que o termo negrito tem a mesma classificação sintática do que está destacado na seguinte frase:

*O sistema ortográfico de qualquer língua é comandado **por convenções rígidas de caráter uniformizador** que tendem a neutralizar as diferenças de pronúncia que envolvem a fala.* (Platão e Fiorin)

- a) “Amo-te até nas coisas mais pequenas / **Por toda a vida.**” (Manuel Bandeira)
- b) “O garrafão de pinga, dali a pouco, era levado **por um velho perrengue.**” (Cornélio Pires)
- c) “...aferindo tudo **por esse padrão,** procedia em conformidade com ele.” (Alexandre Herculano)
- d) “Durante quinze anos lutou **por conservar intacta a independência da terra.**” (Alexandre Herculano)

39 – Assinale a alternativa que contém vocativo.

- a) Amariam o mar se prestassem bem atenção ao ruído da vaga, filhos de pescadores.
- b) Os colegas — o equilibrista e o lançador de fogo — sabiam emocionar seus companheiros.
- c) Aeromoça, limitada à burocracia, é como gerânio intimidado a florir dentro do armário.
- d) “Cessa o estrondo da cachoeira / (...) Já desperta o mínimo arrepio.” (Carlos D. de Andrade)

40 – Leia:

O cérebro é capaz de quase qualquer coisa. Ele consegue parar o tempo, ficar vários dias numa boa sem dormir, ler pensamentos, mover objetos a distância e se reconstruir de acordo com a necessidade. Parecem superpoderes de histórias em quadrinhos, mas são apenas algumas descobertas que os neurocientistas fizeram ao longo da última década. (Superinteressante, São Paulo: Abril, ago. 2006)

Coloque V (verdadeiro) ou F (falso) nas sentenças abaixo e, a seguir, assinale a alternativa que traz a sequência correta.

Pode-se afirmar que, no texto acima, há

- () dois períodos compostos apenas por coordenação, com o total de nove orações coordenadas, sendo sete assindéticas e duas sindéticas.
- () um período composto apenas por coordenação, com duas orações assindéticas.
- () um período composto por subordinação, com uma oração principal e seis orações subordinadas objetivas diretas, coordenadas entre si.
- () um período composto apenas por coordenação e outro por coordenação e subordinação, com uma oração subordinada adjetiva restritiva.

- a) F - V - V - F
- b) V - F - F - F
- c) F - F - V - F
- d) V - V - F - V

Rascunho



AS QUESTÕES DE 41 A 100 REFEREM-SE À OBRAS

41 – Complete o espaço da frase abaixo e assinale a alternativa correta.

Chama-se _____ o conjunto de pontos de consumo, alimentados pelos mesmos condutores e ligados ao mesmo dispositivo de proteção.

- a) circuito
- b) eletroduto
- c) transformador
- d) caixa de derivação

42 – Com relação às propriedades do concreto ligadas ao **agregado**, analise as afirmativas abaixo e assinale a alternativa correta.

- a) A retração do concreto sofre influência do tipo de agregado utilizado.
- b) A resistência à compressão do concreto depende da distribuição granulométrica do agregado.
- c) A distribuição granulométrica dos agregados não afeta a permeabilidade do concreto.
- d) A forma dos grãos dos agregados é a característica que menos afeta a trabalhabilidade de um concreto, se mantidas inalteradas as demais variáveis do traço estabelecido.

43 – Identifique a função de cada trecho das ligações hidráulicas do reservatório abaixo. Em seguida, assinale a alternativa com a sequência correta.



- () Extravasor
- () Abastecimento do reservatório
- () Tubulação de limpeza
- () Abastecimento da residência

- a) 3- 1 - 2 - 4
- b) 2 - 4 - 3 - 1
- c) 2 - 1 - 4 - 3
- d) 1 - 3 - 2 - 4

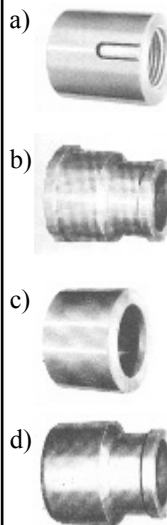
44 – Com relação às técnicas de concretagem de estruturas, assinale a alternativa correta.

- a) O concreto deverá ser lançado na estrutura após 2 horas do término do emassamento.
- b) A altura de queda livre do concreto não poderá ultrapassar 1 metro, pois haverá segregação dos seus componentes.
- c) Para alturas de lançamentos iguais ou maiores a 2 metros, o concreto deverá ser lançado com o uso de dispositivos que conduzam o concreto, minimizando sua segregação.
- d) No processo de adensamento com a utilização de vibradores de imersão, deve-se encostar a agulha dos vibradores nas armaduras, de maneira a melhorar o acabamento e adensamento do concreto.

45 – Assinale a alternativa que contém o tipo de junta cuja função é prevenir ou limitar as tensões provenientes de variações nas dimensões do concreto.

- a) Juntas frias
- b) Juntas de fixação
- c) Juntas de dilatação
- d) Juntas de adensamento

46 – Analise as alternativas abaixo e assinale aquela que contém a conexão hidráulica do tipo **bucha de redução soldável longa**.



47 – “...são misturas homogêneas de cimentos asfálticos e água, com uma pequena quantidade de um agente emulsificador normalmente usado como ajuda no processo de fabricação.”

Assinale a alternativa que contém o aglomerante cujas propriedades estão descritas no texto acima.

- a) Asfaltos líquidos
- b) Emulsões asfálticas
- c) Cimentos asfálticos
- d) Concretos asfálticos

48 – No que se refere a obras de pequeno porte, assinale a alternativa que contém o método mais simples utilizado para proteção e cura do concreto fresco.

- a) Submersão
- b) Recobrimento
- c) Conservação das formas
- d) Irrigação ou aspersão de água

49 – No que se refere às instalações elétricas de baixa tensão, as dimensões internas dos eletrodutos devem permitir que, após a montagem da linha, os condutores possam ser instalados e retirados com facilidade. Dessa forma, a taxa de ocupação do eletroduto, para o caso de três condutores, não deve ser superior a

- a) 40%.
- b) 15%.
- c) 10%.
- d) 5%.

50 – De acordo com a NR-10 - SEGURANÇA EM INSTALAÇÕES E SERVIÇOS EM ELETRICIDADE, assinale a alternativa em que os parâmetros apresentados caracterizam uma rede elétrica de alta tensão.

- a) Tensão superior a 1000 Volts em corrente alternada ou 1500 Volts em corrente contínua, entre fases ou entre fase e terra.
- b) Tensão superior a 1000 Volts em corrente contínua ou 1500 Volts em corrente alternada, entre fases ou entre fase e terra.
- c) Tensão inferior a 1000 Volts em corrente alternada ou 1500 Volts em corrente contínua, entre fases ou entre fase e terra.
- d) Tensão superior a 1000 Volts, tanto em corrente alternada quanto em corrente contínua, entre fases ou entre fase e terra.

51 – De acordo com a LEI Nº 8.666, assinale a alternativa que indica o total de modalidades de licitação previsto.

- a) 2
- b) 4
- c) 5
- d) 6

52 – Complete os espaços da frase abaixo e assinale a alternativa com a sequência correta.

Chama-se barrilete o cano que interliga as duas metades da caixa d'água e de onde partem as colunas de água. Eles podem ser do tipo _____ e do tipo _____.

- a) desmembrado - concentrado
- b) ramificado - concentrado
- c) desmembrado - único
- d) ramificado - único

53 – Na tecnologia do concreto, é correto afirmar que o material particulado, incoesivo, de atividade química praticamente nula, é definido como

- a) agregado
- b) cimento
- c) aditivo
- d) gesso

54 – Assinale a alternativa em que a recomendação do uso de tijolos de vidro está correta.

- a) As paredes de tijolos de vidro não podem estar sujeitas às cargas da construção, exceto seu próprio peso.
- b) As paredes de tijolos de vidro podem ser utilizadas para melhorar a isolamento acústica do ambiente.
- c) As paredes de tijolos de vidro podem estar sujeitas às cargas da construção.
- d) Tijolos de vidro podem ser utilizados como isolantes térmicos.

55 – Em relação às divisões das instalações elétricas, marque V para verdadeiro e F para falso. Em seguida, assinale a alternativa com a sequência correta.

- () Circuitos independentes devem ser previstos para os aparelhos com corrente nominal superior a 10 Ampères (como aquecedores de água, fogões e fornos elétricos, máquina de lavar e similares).
 - () De modo geral, são permitidos pontos de iluminação e tomadas no mesmo circuito.
 - () Circuitos de tomadas deverão ter um condutor de proteção ligado diretamente ao terra da instalação.
 - () Cada circuito deverá ter seu próprio condutor neutro.
- a) V - F - V - V
 - b) F - V - F - V
 - c) F - V - V - F
 - d) V - F - F - F

56 – De acordo com a Lei 8666/1993, assinale a alternativa em que **não** se verifica uma modalidade de licitação.

- a) Disputa
- b) Concurso
- c) Concorrência
- d) Tomada de preço

57 – Assinale a alternativa que contém a distância mínima em que a extremidade do tubo ventilador primário ou coluna de ventilação, deve ficar, no caso de telhado ou de simples laje de cobertura.

- a) 10 cm
- b) 20 cm
- c) 30 cm
- d) 40 cm

58 – Assinale a alternativa que apresenta o método correto a ser observado durante a vibração do concreto.

- a) Não se deve deslocar a agulha do vibrador de imersão horizontalmente.
- b) Aplicar o vibrador em distâncias diferentes a uma vez e meia o raio de ação da aplicação anterior.
- c) Exercer a vibração durante intervalos de tempo de 1 hora.
- d) Aplicar o vibrador até que se formem bolhas no interior da massa, garantindo uma boa resistência ao concreto após sua cura.

59 – No que se refere às instalações hidráulicas, assinale a alternativa que indica o tipo de dispositivo utilizado em lavatórios, chuveiros e bidês para interromper o fluxo de água.

- a) Registro de esfera.
- b) Registro de gaveta.
- c) Registro de pressão.
- d) Registro de escoamento.

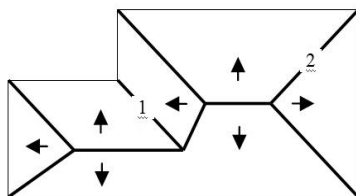
60 – Em instalações hidráulicas, a pressão máxima a que se pode submeter um tubo, conexão, válvula, registro ou outro dispositivo, quando em uso normal, é denominada

- a) nível operacional.
- b) pressão de serviço.
- c) subpressão de abertura.
- d) pressão total de fechamento.

61 – Com relação à confecção do concreto, assinale a alternativa correta quanto à função dos aditivos retardadores e aceleradores.

- a) Reduzir a plasticidade da mistura.
- b) Aumentar a impermeabilidade do concreto.
- c) Aumentar a resistência mecânica do concreto.
- d) Modificar o tempo de pega e endurecimento do compósito.

62 – Sabendo que as linhas em destaque na planta de cobertura abaixo representam a divisão entre dois planos do telhado e que as setas indicam a direção e o sentido do caimento das águas, assinale a alternativa correta.



Planta de Cobertura

- a) A linha 1 indica um espigão e a linha 2 um rincão.
- b) A linha 1 indica uma calha e a linha 2 um espigão.
- c) A linha 1 indica um rincão e a linha 2 um espigão.
- d) A linha 1 indica uma água furtada e a linha 2 um rincão.

63 – De acordo com a ABNT NBR 5626 - INSTALAÇÕES PREDIAIS DE ÁGUA FRIA, assinale a alternativa correta quanto à definição de **alimentador predial**.

- a) Dispositivo utilizado para limitar a vazão em uma peça de utilização.
- b) Tubulação derivada da coluna de distribuição e destinada a alimentar os sub-ramais.
- c) Tubulação que liga a fonte de abastecimento a um reservatório de água de uso doméstico.
- d) Tubulação compreendida entre a rede pública de abastecimento de água e a extremidade a montante do alimentador predial ou de rede predial de distribuição.

64 – Assinale a alternativa que indica corretamente o tipo de dispositivo de acionamento manual ou automático, instalado no sub-ramal de alimentação de bacias sanitárias ou de mictórios, destinado a permitir a utilização da água para suas limpezas.

- a) registro de pressão
- b) válvula de retenção
- c) válvula de descarga
- d) registro de gaveta

65 – Relacione as colunas. Em seguida, assinale a alternativa com a sequência correta.

- 1 – É o conjunto de estudos preliminares, discriminações técnicas, normas e projeções gráficas e numéricas necessário ao entendimento e à interpretação iniciais de um serviço, obra ou empreendimento de engenharia. () Memorial Descritivo
- () Anteprojeto
- () Orçamento
- () Desenho

2 – Representação gráfica do objeto a ser executado, elaborada de forma a permitir sua visualização em escala adequada, demonstrando formas, dimensões, funcionamento e especificações, definidas em plantas, cortes, elevações, esquemas e detalhes, obedecendo às normas técnicas pertinentes.

3 – Descrição detalhada do objeto projetado, na forma de texto, em que são apresentadas as soluções técnicas adotadas, bem como justificativas, necessárias ao pleno conhecimento do projeto.

4 – Avaliação do custo da obra tendo como base preço dos insumos praticados no mercado, ou valores de referência, e levantamento de quantidades de materiais e serviços.

- a) 3 - 1 - 2 - 4
- b) 1 - 3 - 4 - 2
- c) 3 - 2 - 1 - 4
- d) 3 - 1 - 4 - 2

66 – No que se refere às instalações hidráulicas, assinale a alternativa que contém o tipo de dispositivo utilizado para manter, a jusante, uma pressão estabelecida, qualquer que seja a pressão dinâmica a montante.

- a) válvula de escoamento unidirecional
- b) válvula redutora de pressão
- c) registro de fechamento
- d) registro de pressão

67 – Assinale a alternativa que apresenta a medida correta a ser empregada quando se deseja evitar o fenômeno conhecido como “golpe de aríete”.

- a) Fechar totalmente os registros de abastecimentos dos reservatórios de água.
- b) Regular as válvulas de descarga para fechamento lento.
- c) Instalar, em casos especiais, válvulas de retenção.
- d) Empregar registros de esfera nas tubulações.

68 – Com base na Lei 8666/1993 que estabelece diretrizes para licitações e contratos, assinale a alternativa correta.

- a) A licitação destina-se a garantir a observância do princípio da heterogeneidade.
- b) A licitação tem o objetivo de garantir a seleção da proposta mais onerosa para a administração pública.
- c) São princípios fundamentais do processo de licitação a legalidade, impessoalidade, moralidade, publicidade e isonomia.
- d) A lei 8666/1993 estabelece normas gerais sobre licitações e contratos administrativos no âmbito dos Poderes da União e das administrações pública e privada.

69 – Complete o espaço da frase abaixo e assinale a alternativa correta.

A resistência mecânica dos cimentos é determinada pela _____ a compressão de corpos de prova realizados com argamassa.

- a) aderência
- b) ruptura
- c) fissura
- d) trinca

70 – Em consonância com a LEI Nº 8.666, DE 21 DE JUNHO DE 1993, assinale a alternativa correta quanto à definição de **contrato**.

- a) É todo e qualquer acordo de vontade entre órgãos da Administração Pública e terceiros, desde que se refiram apenas à obrigação de não fazer.
- b) É um documento proibido entre a Administração Pública e particulares, devendo ocorrer licitação, a qual valerá como se acordo fosse, embora seja imposição da vontade da administração.
- c) É todo e qualquer ajuste entre órgãos ou entidades da Administração Pública e particulares, em que haja um acordo de vontades para a formação de vínculo e a estipulação de obrigações recíprocas, seja qual for a denominação utilizada.
- d) É todo documento licitado ou não, devidamente assinado pelas partes interessadas, sendo que é permanentemente proibido entre Administração Pública e particulares.

71 – De acordo com a NR - 18 - CONDIÇÕES DE SEGURANÇA E SAÚDE NO TRABALHO DA CONSTRUÇÃO, assinale a alternativa que indica a adequada distância de deslocamento de trabalhadores, dos seus postos de trabalho até a instalação sanitária mais próxima.

- a) no mínimo 100 m
- b) no máximo 100 m
- c) no mínimo 150 m
- d) no máximo 150 m

72 – Assinale a alternativa que contém as principais causas de deterioração de estruturas de concreto, decorrentes de **erros de execução**.

- a) Falta de limpeza das fôrmas.
- b) Efeitos do meio ambiente que são agressivos aos materiais.
- c) Falta de detalhamento ou detalhes mal especificados em projetos.
- d) Cargas ou tensões não levadas em consideração no cálculo estrutural.

73 – Tratando-se de iluminação, sabe-se que as lâmpadas mistas devem ser utilizadas em locais que necessitam de grande intensidade de luz. Nesse contexto, assinale a alternativa que apresenta o local adequado para a utilização desse tipo de lâmpada.

- a) quarto hospitalar
- b) galpões industriais
- c) cozinha residencial
- d) banheiro residencial

74 – No que se refere à patologia do concreto, assinale a alternativa que contém o tipo de patologia ocasionada pela existência de ataque químico, como a corrosão.

- a) Fissuras
- b) Disgregação
- c) Desagregação
- d) Recalque diferencial

75 – Avalie as informações abaixo, de acordo com a NR - 10 - SEGURANÇA EM INSTALAÇÕES E SERVIÇOS EM ELETRICIDADE.

- I- É considerado trabalhador capacitado aquele que atenda às seguintes condições, simultaneamente: receba capacitação sob orientação e responsabilidade de profissional habilitado e autorizado e trabalhe sob a responsabilidade de profissional habilitado e autorizado.
- II- O curso de capacitação realizado pelo trabalhador terá validade em outras empresas, desde que mantidas as condições estabelecidas no curso ministrado pelo profissional habilitado e autorizado responsável por sua capacitação.
- III- São considerados autorizados os trabalhadores qualificados ou capacitados e os profissionais habilitados, com anuência formal da empresa.
- IV- É considerado profissional legalmente habilitado o trabalhador previamente qualificado e com registro no competente conselho de classe.

Está correto o que se afirma em

- a) I, III e IV.
- b) II, III e IV.
- c) II e IV.
- d) I e II.

76 – Com base nas definições estabelecidas pela Lei 8666/1993, assinale a alternativa correta.

- a) Alienação: é toda transferência de domínio de bens a terceiros.
- b) Contratante: é a pessoa física ou jurídica signatária de contrato com a Administração Pública.
- c) Seguro-Garantia: é o documento que garante o fiel pagamento às empresas por parte do Poder Público.
- d) Execução Direta: é toda obra executada diretamente por empresas contratadas pela Administração Pública.

77 – “...é o produto obtido pela pulverização de *clinker*, constituído essencialmente de silicatos hidráulicos de cálcio, com uma certa proporção de sulfato de cálcio natural...”

É correto afirmar que o texto acima refere-se a(o):

- a) cal
- b) gesso
- c) brita nº 0 (zero)
- d) cimento Portland

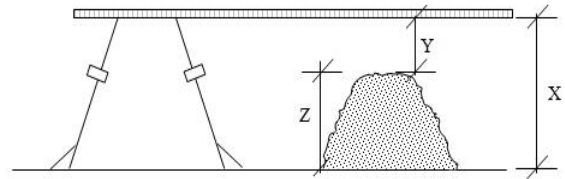
78 – Relacione as colunas considerando os tipos de aditivos para concreto e suas respectivas funções. Em seguida, assinale a alternativa com a sequência correta.

- | | | |
|-----------------------------------|-----|---|
| 1 – Repelentes à absorção capilar | () | Modificar o tempo de pega e endurecimento. |
| 2 – Redutores plastificantes | () | Modificar as resistências mecânicas. |
| 3 – Incorporadores de ar | () | Aumentar a impermeabilidade. |
| 4 – Retardadores | () | Modificar as resistências do concreto a condições especiais de exposição. |

- a) 4 - 2 - 1 - 3
- b) 2 - 3 - 1 - 4
- c) 3 - 2 - 1 - 4
- d) 2 - 3 - 4 - 1

79 – Na obra, a consistência do concreto pode ser medida por meio do ensaio de abatimento do tronco de cone (*Slump Test*).

Observando a figura abaixo e com base nos procedimentos do ensaio, assinale a alternativa correta.



Slump Test

- a) São necessárias 3 camadas de concreto, 12 golpes por camada e o valor do *slump* é dado pela altura “Z”.
- b) São necessárias 2 camadas de concreto, 12 golpes por camada e o valor do *slump* é dado pela altura “Y”.
- c) São necessárias 2 camadas de concreto, 25 golpes por camada e o valor do *slump* é dado pela altura “X”.
- d) São necessárias 3 camadas de concreto, 25 golpes por camada e o valor do *slump* é dado pela altura “Y”.

80 – “...é a modalidade de licitação entre interessados devidamente cadastrados ou que atenderem a todas as condições exigidas para cadastramento até o terceiro dia anterior à data do recebimento das propostas, observada a necessária qualificação.”

Considerando as modalidades de licitação previstas na LEI 8.666, é correto afirmar que a definição acima refere-se à (ao)

- a) tomada de preços.
- b) concorrência.
- c) concurso.
- d) leilão.

81 – No que se refere à instalação do sistema de proteção contra descargas atmosféricas, assinale a alternativa correta.

- a) Para sua realização, devem ser utilizados eletrodutos galvanizados na descida dos condutores.
- b) Armaduras do concreto podem fazer parte do sistema de descida e aterramento de redes captoras de raio.
- c) Nunca se deve conectar o sistema de aterramento às armaduras do concreto das edificações, de maneira e se evitar descargas elétricas em pessoas.
- d) O condutor de aterramento pode ser encaminhado no interior de tubos e conexões de cobre, proporcionando maior segurança para a edificação.

82 – De acordo com a ABNT NBR 8160 - Sistemas Prediais de Esgoto Sanitário, o conjunto de tubulações e dispositivos onde têm acesso gases provenientes do coletor público ou de dispositivos de tratamento, é definido como

- a) dispositivo de inspeção.
- b) sistema de esgoto sanitário.
- c) instalação primária de esgoto.
- d) instalação secundária de esgoto.

83 – No que se refere a pontos de tomadas de uso geral, assinale a alternativa que contém o número mínimo de pontos recomendados para cômodos ou dependências de até 6 m², no caso de unidades residenciais, acomodações de hotéis e similares.

- a) 1 ponto de tomada de uso geral.
- b) 2 pontos de tomadas de uso geral.
- c) 3 pontos de tomadas de uso geral.
- d) Nenhum ponto de tomada de uso geral por conta do tamanho da área ser pequena.

84 – Assinale a alternativa que contém o dispositivo correto destinado a interromper a entrada de água nos reservatórios e caixas de descarga quando estes atingem o nível operacional máximo previsto.

- a) Torneira de boia
- b) Tubo de descarga
- c) Válvula de descarga
- d) Válvula redutora de pressão

85 – Avalie as informações abaixo de acordo com a NR - 10 - SEGURANÇA EM INSTALAÇÕES E SERVIÇOS EM ELETRICIDADE.

- I- Os serviços em instalações elétricas devem ser planejados e realizados em conformidade com a experiência do profissional.
- II- Os serviços em instalações elétricas devem ser precedidos de ordens de serviço específicas, aprovadas por trabalhador autorizado, devendo conter, no mínimo, o tipo, a data, o local e as referências aos procedimentos de trabalho a serem adotados.
- III- Os procedimentos de trabalho devem conter, no mínimo, objetivo, campo de aplicação, base técnica, competências e responsabilidades, disposições gerais, medidas de controle e orientações finais.
- IV- Toda equipe deverá ter um de seus trabalhadores indicado e em condições de exercer a supervisão e condução dos trabalhos.

Está **incorreto** o que se afirma em

- a) I e IV.
- b) II e IV.
- c) III e IV.
- d) I.

86 – Complete os espaços da frase abaixo e assinale a alternativa com a sequência correta.

Lâmpadas de LED (*light emitting diodes*) são _____ às lâmpadas fluorescentes compactas em relação à _____ energética.

- a) iguais - eficiência
- b) superiores - eficiência
- c) inferiores - ineficiência
- d) superiores - ineficiência

87 – De acordo com a ABNT NBR - 5410 - INSTALAÇÕES ELÉTRICAS DE BAIXA TENSÃO, assinale a alternativa em que o uso de dispositivo diferencial-residual de alta sensibilidade como proteção adicional **não** é obrigatório.

- a) Em circuitos que alimentem tomadas com corrente nominal de até 50 A.
- b) Em circuitos que alimentem tomadas de corrente situadas em áreas externas à edificação.
- c) Em circuitos que sirvam a pontos de utilização situados em locais contendo banheira ou chuveiro.
- d) Em circuitos que, em locais de habitação, sirvam a pontos de utilização situados em cozinhas, copas-cozinhas, lavanderias, áreas de serviço, garagens e demais dependências internas molhadas em uso normal ou sujeitas a lavagens.

88 – O termo “**agregado**” é usado generalizadamente nas tecnologias do concreto. Assinale a alternativa correta quanto à classificação desse material, segundo seu uso.

- a) Origem, dimensões das partículas e peso específico aparente.
- b) Grosso, médio e fino.
- c) Areia, pedra e argila.
- d) Secos e úmidos.

89 – De acordo com o preconizado pela NR-10 - SEGURANÇA EM INSTALAÇÕES E SERVIÇOS EM ELETRICIDADE, assinale a alternativa que contém o requisito necessário para que um trabalhador seja considerado **qualificado**.

- a) Possuir experiência profissional na área de manutenções prediais.
- b) Comprovar conclusão de curso específico na área elétrica reconhecido pelo Sistema Oficial de Ensino.
- c) Possuir curso de capacitação sob orientação e responsabilidade de profissional habilitado e autorizado.
- d) Comprovar conclusão de curso específico na área de elétrica e possuir, obrigatoriamente, registro no competente conselho de classe.

90 – Assinale a alternativa que contém o tipo de interruptor utilizado quando se deseja comandar um circuito de iluminação de dois pontos diferentes, normalmente usado em escadas.

- a) Three-Way ou Paralelo
- b) Interruptor de várias seções
- c) Four-Way ou Intermediário
- d) Contactores e Chaves magnéticas

91 – Relacione as colunas considerando os dispositivos hidráulicos e suas funções. Em seguida, assinale a alternativa com a sequência correta.

- 1 – Caixa de inspeção () Onde se reúnem os refugos líquidos que exigem elevação mecânica.
- 2 – Caixa retentora () É destinada a permitir a inspeção, limpeza e desobstrução das tubulações.
- 3 – Caixa sifonada
- 4 – Caixa coletora () Projetada e instalada para separar e reter substâncias indesejáveis às redes de esgoto sanitário.
- () É dotada de fecho hídrico e destinada a receber efluentes da instalação secundária de esgotos.
- a) 4 - 1 - 3 - 2
b) 1 - 2 - 4 - 3
c) 1 - 2 - 3 - 4
d) 4 - 1 - 2 - 3

92 – Assinale a alternativa correta em que se verifica o sistema de instalação utilizado para proteção de edificações contra descargas atmosféricas.

- a) SPDA - Sistema de Proteção contra Descargas Atmosféricas.
b) SAPD - Sistema Atmosférico de Proteção contra Descargas.
c) SPDR - Sistema de Proteção contra Descargas de Raios.
d) SDPA - Sistema de Descargas e Proteção Atmosférica.

93 – Assinale a alternativa que apresenta a correta classificação dos agregados usados na tecnologia do concreto, segundo as dimensões de suas partículas.

- a) Pequeno e grande
b) Pequeno e graúdo
c) Miúdo e grande
d) Miúdo e graúdo

94 – De acordo com a ABNT NBR 5410 - INSTALAÇÕES PREDIAIS DE BAIXA TENSÃO, qualquer condutor isolado, cabo unipolar ou veia de cabo multipolar utilizado como condutor **neutro** deve ser identificado conforme essa função. Para o referido cabo, assinale a alternativa correta quanto à cor utilizada para sua identificação.

- a) verde
b) preta
c) azul-clara
d) azul-escura

95 – Assinale a alternativa que contém o tipo de produto asfáltico obtido quando se mistura, homogeneamente, cimento asfáltico e água, numa proporção de 30% a 45% de água.

- a) cimento asfáltico hidratado
b) emulsão asfáltica
c) asfalto diluído
d) asfalto líquido

96 – No que se refere às paredes de gesso acartonado (*drywall*), assinale a alternativa em que a propriedade **não** é uma característica desse tipo de tecnologia.

- a) Resistência mecânica
b) Resistência a água
c) Isolação acústica
d) Leveza

97 – Em quase todas as localidades brasileiras, há uma deficiência no abastecimento público de água, sendo pouco usual o sistema de distribuição direta de água para edificações, o que implica a utilização de reservatórios superiores. Nesse contexto, assinale a alternativa que contém o volume mínimo de reserva de água recomendado para pequenas residências, caso haja a interrupção do abastecimento pela rede pública.

- a) 250 l
b) 500 l
c) 750 l
d) 1000 l

98 – Assinale a alternativa que indica o produto que, embora dispensável à confecção do concreto, quando incorporado na composição deste, faz aparecer ou reforçar suas características.

- a) água
b) areia
c) aditivo
d) cimento

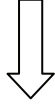
99 – De acordo com a NR - 10 - SEGURANÇA EM INSTALAÇÕES E SERVIÇOS EM ELETRICIDADE, assinale a alternativa com a classificação correta das instalações elétricas com tensão igual a 100 Volts em corrente alternada, entre fases ou entre fase e terra.

- a) Alta tensão
b) Baixa tensão
c) Média tensão
d) Extra-baixa tensão

100 – O cimento exige cuidados em seu armazenamento no canteiro de obras, pois é necessário evitar qualquer risco a sua hidratação. Dessa maneira, assinale a alternativa que indica o tempo máximo recomendado para a estocagem desse insumo no canteiro.

- a) 3 meses
b) 6 meses
c) 15 dias
d) 10 dias

Rascunho



Rascunho

