



MINISTÉRIO DA DEFESA
COMANDO DA AERONÁUTICA
ESCOLA DE ESPECIALISTAS DE AERONÁUTICA

CÓDIGO DA
PROVA
46

**EXAME DE ADMISSÃO AO ESTÁGIO DE ADAPTAÇÃO
À GRADUAÇÃO DE SARGENTO DA AERONÁUTICA**

EAGS 2023

Gabarito Provisório

**PROVAS DE:
LÍNGUA PORTUGUESA E INFORMÁTICA**

No caso de solicitação de recurso, observar os **itens 6.5** das Instruções Específicas e **18** do Calendário de Eventos (Anexo C da referida instrução).

ESCOLA DE ESPECIALISTAS DE AERONÁUTICA
EAGS 2023 - GABARITO PROVISÓRIO
CÓDIGO 46 - SIN

Português		
01	A	Solicitar recurso dessa questão
02	C	Solicitar recurso dessa questão
03	B	Solicitar recurso dessa questão
04	A	Solicitar recurso dessa questão
05	D	Solicitar recurso dessa questão
06	A	Solicitar recurso dessa questão
07	C	Solicitar recurso dessa questão
08	B	Solicitar recurso dessa questão
09	B	Solicitar recurso dessa questão
10	B	Solicitar recurso dessa questão
11	B	Solicitar recurso dessa questão
12	C	Solicitar recurso dessa questão
13	A	Solicitar recurso dessa questão
14	C	Solicitar recurso dessa questão
15	A	Solicitar recurso dessa questão
16	C	Solicitar recurso dessa questão
17	C	Solicitar recurso dessa questão
18	D	Solicitar recurso dessa questão
19	D	Solicitar recurso dessa questão
20	C	Solicitar recurso dessa questão

Português		
21	B	Solicitar recurso dessa questão
22	A	Solicitar recurso dessa questão
23	A	Solicitar recurso dessa questão
24	D	Solicitar recurso dessa questão
25	C	Solicitar recurso dessa questão
26	C	Solicitar recurso dessa questão
27	A	Solicitar recurso dessa questão
28	D	Solicitar recurso dessa questão
29	D	Solicitar recurso dessa questão
30	A	Solicitar recurso dessa questão
31	C	Solicitar recurso dessa questão
32	B	Solicitar recurso dessa questão
33	D	Solicitar recurso dessa questão
34	D	Solicitar recurso dessa questão
35	C	Solicitar recurso dessa questão
36	A	Solicitar recurso dessa questão
37	D	Solicitar recurso dessa questão
38	C	Solicitar recurso dessa questão
39	C	Solicitar recurso dessa questão
40	C	Solicitar recurso dessa questão

ESCOLA DE ESPECIALISTAS DE AERONÁUTICA
EAGS 2023 - GABARITO PROVISÓRIO
CÓDIGO 46 - SIN

Informática		
41	A	Solicitar recurso dessa questão
42	C	Solicitar recurso dessa questão
43	C	Solicitar recurso dessa questão
44	B	Solicitar recurso dessa questão
45	B	Solicitar recurso dessa questão
46	C	Solicitar recurso dessa questão
47	D	Solicitar recurso dessa questão
48	A	Solicitar recurso dessa questão
49	D	Solicitar recurso dessa questão
50	C	Solicitar recurso dessa questão
51	A	Solicitar recurso dessa questão
52	C	Solicitar recurso dessa questão
53	A	Solicitar recurso dessa questão
54	A	Solicitar recurso dessa questão
55	A	Solicitar recurso dessa questão
56	C	Solicitar recurso dessa questão
57	C	Solicitar recurso dessa questão
58	B	Solicitar recurso dessa questão
59	C	Solicitar recurso dessa questão
60	D	Solicitar recurso dessa questão
61	B	Solicitar recurso dessa questão
62	B	Solicitar recurso dessa questão
63	D	Solicitar recurso dessa questão
64	A	Solicitar recurso dessa questão
65	C	Solicitar recurso dessa questão
66	C	Solicitar recurso dessa questão
67	C	Solicitar recurso dessa questão
68	D	Solicitar recurso dessa questão
69	A	Solicitar recurso dessa questão
70	A	Solicitar recurso dessa questão

Informática		
71	A	Solicitar recurso dessa questão
72	B	Solicitar recurso dessa questão
73	B	Solicitar recurso dessa questão
74	A	Solicitar recurso dessa questão
75	B	Solicitar recurso dessa questão
76	B	Solicitar recurso dessa questão
77	C	Solicitar recurso dessa questão
78	B	Solicitar recurso dessa questão
79	B	Solicitar recurso dessa questão
80	D	Solicitar recurso dessa questão
81	B	Solicitar recurso dessa questão
82	C	Solicitar recurso dessa questão
83	D	Solicitar recurso dessa questão
84	C	Solicitar recurso dessa questão
85	D	Solicitar recurso dessa questão
86	C	Solicitar recurso dessa questão
87	B	Solicitar recurso dessa questão
88	C	Solicitar recurso dessa questão
89	B	Solicitar recurso dessa questão
90	D	Solicitar recurso dessa questão
91	A	Solicitar recurso dessa questão
92	A	Solicitar recurso dessa questão
93	A	Solicitar recurso dessa questão
94	B	Solicitar recurso dessa questão
95	B	Solicitar recurso dessa questão
96	D	Solicitar recurso dessa questão
97	A	Solicitar recurso dessa questão
98	C	Solicitar recurso dessa questão
99	B	Solicitar recurso dessa questão
100	A	Solicitar recurso dessa questão

AS QUESTÕES DE 01 A 40 REFEREM-SE À LÍNGUA PORTUGUESA

Uma visão inteligente da Natureza

Artur Diniz Neto

Sob vários aspectos, parece-me pouco inteligente encarecer que o homem deveria olhar mais a Natureza e sobretudo tratá-la de forma adequada, já que ele faz parte dela. De fato, quando a encaramos atentamente, percebemos que ela se porta de forma tão inteligente que deveríamos, antes, perguntar se o homem não precisaria observar o comportamento equilibrado da Natureza, reaprendendo, com ela, a agir de forma a não destruí-la, como vem fazendo. (...)

É de se perguntar se os graves males que afligem a humanidade não residiriam no fato de o homem ter-se distinguido da Natureza, tendo construído uma outra, totalmente artificial, quando deveria integrar-se com inteligência nos processos e no equilíbrio perfeitos, que seus olhos, ofuscados pela extrema pretensão e pelo interesse desmedido, não conseguem penetrar.

Talvez a Natureza olhe para ele com mais inteligência e paciência, pois, se não o fizesse, já o teria aniquilado. “Parece que a Natureza” — pondera Eugene Conseliet — “como boa mãe, procura acomodar-se da melhor forma à impertinência do homem e consertar pacientemente tudo o que ele danifica”. (...)

Mas, afinal, o que é inteligência? A palavra originária do latim “inter” e “legere”, que significam escolher entre, discernir, entender, conhecer, compreender. É a faculdade de conhecer as ideias e as relações que existem entre elas. É, em suma, ver as coisas não em sua forma exterior, mas penetrar em sua essência, em seu “númeno”. Filosoficamente, a inteligência se manifesta por meio de quatro processos, que são: conhecer, armazenar (memória), elaborar, comunicar (expressar). Animais, vegetais e minerais conhecem, porque vivem em contato com o meio ambiente; memorizam, porque gravam tudo o que lhes é útil ou nocivo; elaboram, porque criam constantemente mecanismos e atitudes novos; comunicam-se, porque se inter-relacionam equilibradamente.

Não sabemos quando, nem onde, nem por que o homem resolveu pedir emancipação. (...)

Vox Clamantis in Deserto: A voz daquele que clama num deserto - GRAFIST, Lorena - SP, 2006.

As questões de 01 a 04 referem-se ao texto acima.

01 – A frase *Não sabemos quando, nem onde, nem por que o homem resolveu pedir emancipação* leva à seguinte conclusão a respeito da relação homem e Natureza:

- a) Há uma misteriosa causa para a percepção de que a existência humana pode prescindir de sua dependência para com a Natureza.
- b) O ser humano emancipou-se da Natureza; o tempo, o lugar e a explicação para essa sua atitude ainda não de ser descobertos.
- c) A espécie humana sofrerá consequências inimagináveis por não ter buscado as verdadeiras causas de suas más ações.
- d) O homem resolveu clamar por liberdade, pois considera a Natureza inferior a ele.

02 – Em relação à ideia de que o homem *deveria olhar mais para a Natureza e sobretudo tratá-la de forma mais adequada*, o autor

- a) retira dela seu apreço, constatando que, de fato, quem olha pelo homem é a Natureza.
- b) revela a contradição nela contida porque o fato de o homem olhar para a Natureza mostra que dela faz parte.
- c) aponta-a como uma frase pouco inteligente, apesar de amplamente encarecida e crível como senso comum.
- d) considera-a digna de enaltecimento, ou de ser encarecida, por focar o cuidado e a diligência do homem para com a natureza.

03 – Animais, vegetais e minerais, segundo o autor, conhecem, memorizam, elaboram e comunicam. Essa constatação indica que

- a) a Natureza é mais inteligente que o homem.
- b) a inteligência pode ser entendida como processo inerente aos reinos naturais.
- c) a inteligência é uma faculdade menor, se comum a homens e a animais, vegetais e minerais.
- d) a inteligência dos demais elementos dos reinos naturais é destituída da capacidade de sentir, o que torna o homem superior à Natureza.

04 – A visão inteligente da Natureza a respeito do homem evidencia-se no trecho:

- a) “Talvez a Natureza olhe para ele com mais inteligência e paciência, pois, se não o fizesse, já o teria aniquilado.”
- b) “...deveria integrar-se com inteligência nos processos e no equilíbrio perfeitos...”
- c) “Animais, vegetais e minerais conhecem, porque vivem em contato com o meio ambiente;...”
- d) “É a faculdade de conhecer as ideias e as relações que existem entre elas.”

05 – Marque a alternativa correta quanto à regência nominal em destaque.

- a) Era farmacêutico e **residente à** rua mais movimentada do lugar.
- b) A senhora era **devota com** todos os santos e rezava incessantemente.
- c) No bairro **contíguo do** outro, o futebol de fim de semana era sagrado.
- d) Seu jeito **indulgente para com** os mais necessitados atraía-lhe muito mais afeto.

06 – Assinale a alternativa que contém a mesma figura de linguagem que se faz presente em: ... *sábado era seu, mas ele queria que sua mulher e seu filho estivessem em casa enquanto ele tomava o seu sábado.* (Clarice Lispector)

- a) “a fazenda dormia num silêncio recluso, a casa estava de luto...” (Raduan Nassar)
- b) “Parecia feita de canto e dança, de sol e luar, era de cravo e canela.” (Jorge Amado)
- c) “A palavra e a forma serão a tábua onde boiarei sobre vagalhões de mudez.” (Clarice Lispector)
- d) “Nunca sei ao certo/ Se sou um menino de dúvidas/ Ou um homem de fé/ Certezas o vento leva/ Só dúvidas permanecem de pé” (Paulo Leminski)

07 – Assinale a alternativa em que há **erro** no emprego do pronome em destaque.

- a) Como desconhecia a origem do pacote que **lhe** fora entregue, passou o problema para o novo morador da casa.
- b) A chuva fria e forte deu-**lhe** na pele uma certa pancada dolorosa.
- c) Ele **lhe** amava e não compreendia aquela súbita desconfiança.
- d) Chegou-**lhe** a notícia de um modo ríspido, inesperado.

08 – Marque a alternativa correta considerando a concordância verbal.

- a) Poços de Caldas recebem diariamente recém-casados em lua de mel.
- b) A maior parte destas casas não possuem documentação regularizada.
- c) Tu por um lado e eu por outro o protegerás das opiniões alheias.
- d) Naquela região inóspita não haviam amigos.

09 – Assinale a alternativa que contém uma palavra na qual deve haver colocação de acento agudo, decorrente das normas de acentuação.

- a) Era desalentador olhar para um jovem tão belo, mas de olhos tão avaros.
- b) A paisagem trazia à mente o som das cитарas e os romances arcadianos.
- c) Emocionou-se diante do condor, com suas asas que pareciam abraçar o mundo.
- d) Era, para a maioria, um homem austero, e somente para poucos oferecia seu sorriso e sua alma.

10 – Assinale a alternativa em que a colocação do pronome oblíquo está **incorreta**.

- a) Parece-me que já lhe comuniquei a decisão.
- b) Pelo menos por enquanto, me poupe de suas chateações.
- c) Aquelas pessoas, eu não as convidei em momento algum.
- d) Correto ele estaria se se apresentasse no horário marcado.

11 – Leia:

“Mantenho o **outrossim**.”, “Retira o **deveras**.” e “**Aliás** é ótimo.”

As palavras destacadas nas frases acima, retiradas da crônica *De Domingo*, de Luís Fernando Veríssimo, assumem, no texto, natureza substantiva, embora, originalmente recebam a seguinte classificação morfológica:

- a) adjetivo.
- b) advérbio.
- c) conjunção.
- d) palavra denotativa de realce.

12 – Relacione as colunas quanto à classificação da oração subordinada adverbial. Em seguida, assinale a alternativa com a sequência correta.

1 – temporal () “Se culpado há, é D. Inácia.” (Nélida Piñon)

2 – concessiva () “Quando os índios iam precipitar-se sobre o cavaleiro, Peri saltou no meio deles, (...)” (José de Alencar)

3 – condicional () “Por mais que o compadre a questionasse, apenas murmurou algumas frases ininteligíveis (...)” (Manuel Antônio de Almeida)

- a) 1 - 2 - 3
- b) 2 - 3 - 1
- c) 3 - 1 - 2
- d) 3 - 2 - 1

13 – Leia:

Após anos esperando os resultados, trabalhando exaustivamente e buscando novas alternativas, cientistas anunciam que descobriram a partícula responsável por explicar como se comportam todos os componentes e forças existentes na natureza.

(texto adaptado - www.folhauol.com.br - 23.07.2012)

Há no texto acima quantas orações reduzidas?

- a) 4
- b) 3
- c) 2
- d) 1

14 – Assinale a alternativa correta quanto à flexão de tempo e de modo entre parênteses do verbo em destaque na frase.

- a) “— Se **precisardes** de uma testemunha, estou pronto.” (pretérito imperfeito do subjuntivo)
- b) “As chamaz azuis **subiram** num círculo fechado.” (pretérito imperfeito do indicativo)
- c) “Assim **permaneceria** dali em diante.” (futuro do pretérito do indicativo)
- d) “O sol **deixara** a varanda.” (futuro do presente do indicativo)

15 – Relacione as colunas quanto ao processo de formação das palavras. Em seguida, assinale a alternativa com a sequência correta.

- | | | |
|---------------------|-----|-----------------------------|
| 1 – progresso | () | derivação regressiva |
| 2 – monarquia | () | derivação prefixal |
| 3 – resgate | () | composição por justaposição |
| 4 – bem-aventurança | () | composição por aglutinação |

- a) 3 - 1 - 4 - 2
- b) 1 - 2 - 4 - 3
- c) 3 - 1 - 2 - 4
- d) 1 - 4 - 3 - 2

16 – Assinale a alternativa em que o agente da passiva não está explícito.

- a) Indelicadamente, despediram o funcionário por meio de uma rede social.
- b) Sumiram-se os rapazes pelos infindáveis corredores do colégio.
- c) As reformas fundamentais foram aprovadas por unanimidade.
- d) A canção é composta de belas metáforas.

17 – Leia:

— *Quantos são aqui?*(...)

E o outro:

— *Dois, cidadão, somos dois. Naturalmente, o senhor não a vê. Mas ela está aqui, está, está! A sua saudade jamais sairá do meu quarto e do meu peito!* (Rubem Braga)

No texto acima, há a presença de quantos tipos de pronome?

- a) 6
- b) 5
- c) 4
- d) 3

18 – Considere as afirmações seguintes sobre os encontros vocálicos em palavras do trecho: *Quando eu passei a porta ela acordou. O primeiro som que lhe saiu da boca foi um grito de medo...* (Álvares de Azevedo)

- I- Sete palavras contêm ditongo.
- II- Em **saiu** existem hiato e ditongo.
- III- Não há ditongo oral crescente.
- IV- Em **quando** e **primeiro** há ditongo nasal.

Está correto o que se afirma em

- a) I, II III e IV.
- b) I e II apenas.
- c) II, III e IV.
- d) I, II e III.

19 – Leia:

Tu és o Poeta, o grande Assinalado / que povoas o mundo despovoado de belezas eternas, pouco a pouco. (Cruz e Sousa)

O termo destacado, nos versos acima, exerce a função sintática de

- a) aposto.
- b) objeto indireto.
- c) adjunto adnominal.
- d) complemento nominal.

20 – Leia:

O palácio da Ventura (Antero de Quental)

*Sonho que sou um cavaleiro andante.
Por desertos, por sóis, por noite escura,
Paladino do Amor, busco anelante
O palácio encantado da Ventura!*

*Mas já desmaio, exausto e vacilante,
Quebrada a espada já, rota a armadura...
E eis que súbito o avisto, fulgurante
Na sua pompa e aérea formosura!*

*Com grandes golpes bato à porta e brado:
Eu sou o Vagabundo, o Deserdado...
Abri-vos, portas de ouro, ante meus ais!*

*Abrem-se as portas de ouro, com fragor...
Mas dentro encontro só, cheio de dor,
Silêncio e escuridão — e nada mais!*

No soneto, classificam-se, respectivamente, em aposto e vocativo

- a) **fulgurante** e **cheio de dor** (versos 7 e 13).
- b) **exausto e vacilante** e **o Deserdado** (versos 5 e 10).
- c) **Paladino do Amor** e **portas de ouro** (versos 3 e 11).
- d) **nada mais** e **Silêncio e escuridão** (verso 14).

21 – Assinale a alternativa em que há duas possibilidades de leitura da frase, sendo para uma delas necessário o acento indicativo de crase. **Obs.:** podem ter sido retirados acentos indicativos de crase nas demais alternativas.

- a) Embarcou emocionado rumo a Roma das fecundas conquistas de seus antepassados.
- b) E a própria mágoa revelou o tortuoso caminho do perdão, e a dor lancinante que afogava o peito... passou.
- c) O coração não fazia objeções a distância que deveria percorrer para conseguir, ainda que fosse, um breve olhar...
- d) Escapando furiosa do bico da caneta, escondeu a escura tinta as lembranças que, no fundo, desejava esquecer.

22 – Assinale a alternativa em que as orações em destaque classificam-se, respectivamente, em subordinada substantiva e subordinada adjetiva.

- a) “Que importa a mim **que a bicharia roa/ Todo o meu coração, depois da morte?** / (...) Fique batendo nas perpétuas grades/ Do último verso **que eu fizer no mundo!**” (Augusto dos Anjos)
- b) “A cidadezinha, onde moro, lembra soldado **que fraqueasse na marcha** e, não podendo acompanhar o batalhão, **à beira do caminho se deixasse ficar.**” (Monteiro Lobato)
- c) “... não há nada mais fácil de compreender **que a história do mundo, que muita gente teima em afirmar ser complicada para o entendimento rude do povo.**” (José Saramago)
- d) “Canudos (...) caiu no dia 5, ao entardecer, **quando caíram os seus defensores, que todos morreram.**” (Euclides da Cunha)

23 – Assinale a alternativa que apresenta discurso indireto.

- a) “O homem perguntou aos vizinhos, aos conhecidos, se sabiam de tal cidade. Ninguém sabia. (...) Por fim, perguntou ao seu coração, e seu coração lhe respondeu que, quando se quer o que ninguém conhece, melhor é ir procurar pessoalmente.” (Marina Colasanti)
- b) “O rumor crescia, condensando-se; o zum-zum de todos os dias acentuava-se, já se não destacavam vozes dispersas, mas sim um só ruído compacto que enchia todo o cortiço.” (Aluísio Azevedo)
- c) “Quando Estêvão a saudou, como quem a conhecia de longo tempo, ela mal pôde retribuir-lhe o cumprimento; em todo o resto da noite não lhe deu palavra.” (Machado de Assis)
- d) “A resposta de Félix foi um sorriso ambíguo, que podia ser benevolente ou malévol, mas que pareceu não produzir impressão no hóspede.” (Machado de Assis)

24 – Nas alternativas abaixo, estão transcritos versos retirados do poema *Sentimento do mundo*, de Carlos Drummond de Andrade. Marque aquela que **não** apresenta adjunto adnominal.

- a) “Tenho apenas duas mãos / e o sentimento do mundo,...”
- b) “...e o corpo transige / na confluência do amor.”
- c) “...minhas lembranças escorrem...”
- d) “...mas estou cheio de escravos,...”

25 – Leia:

- I- *Eu lhe chamo estado de espírito.* (Carlos D. de Andrade)
- II- *Excelente senhora, a patroa.* (Monteiro Lobato)
- III- *Um silêncio imenso dormia à beira do rio Uraricoera.* (Mário de Andrade)
- IV- *Só e triste vivia o pobre marceneiro José dos Andrajos.* (Millôr Fernandes)

Assinale a alternativa que traz a correta e respectiva classificação dos predicados das sentenças acima.

- a) predicado nominal, predicado verbal, predicado verbal, predicado nominal.
- b) predicado verbal, predicado verbo-nominal, predicado nominal, predicado verbal
- c) predicado verbo-nominal, predicado nominal, predicado verbal, predicado verbal
- d) predicado verbo-nominal, predicado nominal, predicado verbo-nominal, predicado verbal

26 – Assinale a alternativa correta quanto à classificação das conjunções em destaque nas estrofes seguintes.

Motivo (Cecília Meireles)

*Eu canto **porque** o instante existe* (1)

e a minha vida está completa. (2)

Não sou alegre nem triste:

sou poeta.

(...)

Se desmorono ou se edifico, (3)

se permaneço ou me desfaço,

*— não sei, não sei. Não sei **se** fico* (4)

ou passo. (5)

(...)

- a) 1 e 2 são coordenativas, explicativa e aditiva.
- b) 5 é subordinativa proporcional.
- c) 4 é subordinativa integrante.
- d) 3 é subordinativa causal.

27 – Assinale a alternativa em que a flexão de gênero e de número dos substantivos em destaque está correta.

- a) O **oficial** colheu o depoimento do **aldeão**.
A **oficiala** colheu os depoimentos dos **aldeões**.
- b) O **maestro** compôs uma verdadeira **obra-prima!**
A **maestrina** compôs verdadeiras **obra-primas!**
- c) Em suas viagens, o **frei** nunca esquecia o **guarda-chuva**.
Em suas viagens, a **freira** nunca esquecia os **guardas-chuvas**.
- d) Naquele poema, as angústias do **poeta** evidenciam-se no **refrão**.
Naquele poema, as angústias da **poeta** evidenciam-se nos **refrãos**.

28 – Assinale a alternativa cuja frase **não** contém verbo auxiliar.

- a) “Toda gente tinha achado estranha a maneira como o Cap. Rodrigo Cambará entrara na vida de Santa Fé.”(Érico Veríssimo)
- b) “Nos primeiros dias cada família que chegava queria contar o que havia sofrido na viagem...”(Jorge Amado)
- c) “— (...) Qual, ou nós estamos caducando ou o mundo está perdido...”(Monteiro Lobato)
- d) “A sina dele era correr mundo, andar para cima e para baixo, à toa...”(Graciliano Ramos)

29 – No trecho *O homem do Censo entrará pelos bangalôs, pelas pensões, pelas casas de barro e de cimento armado, pelo sobrado e pelo apartamento, pelo cortiço e pelo hotel* (...). (Rubem Braga), os termos acima destacados classificam-se como

- a) complemento nominal.
- b) agente da passiva.
- c) adjunto adverbial.
- d) objeto indireto.

30 – Relacione as colunas quanto à classificação do período composto. Em seguida, assinale a alternativa com a sequência correta.

- 1 – coordenação () “Vim para sofrer as influências do tempo / E para afirmar o princípio eterno de onde vim.” (Murilo Mendes)
- 2 – subordinação () “Anda o sol pelas campinas/e passeia a mão dourada / pelas águas, pelas folhas...” (Cecília Meireles)
- 3 – coordenação e subordinação () “A mão que afaga é a mesma que apedreja.” (Augusto dos Anjos)

- a) 3 - 1 - 2
- b) 1 - 2 - 3
- c) 2 - 3 - 1
- d) 3 - 2 - 1

31 – Leia:

Mamãe vestida de rendas/ Tocava piano no caos/ Uma noite abriu as asas/ cansada de tanto som,/ Equilibrou-se no azul,/ De tonta não mais olhou/ Para mim, para ninguém!/ Cai no álbum de retratos. (Murilo Mendes)

Toda a linguagem poética dos versos acima retrata um fato posto em relevo pela seguinte figura de linguagem:

- a) antítese.
- b) hipérbole.
- c) eufemismo.
- d) prosopopeia.

32 – Leia:

No dia seguinte fez-se o enterro, que foi um dos mais concorridos que ainda viram os moradores do Andaraí. Cerca de duzentas pessoas acompanharam o finado até a morada última, achando-se representadas entre elas as primeiras classes da sociedade. (Machado de Assis)

Os sujeitos presentes no trecho acima classificam-se em

- a) ocultos.
- b) simples.
- c) compostos.
- d) indeterminados.

33 – As frases das alternativas abaixo são todas retiradas do conto Gaetaninho, de Alcântara Machado. Assinale aquela em que **não** há objeto direto.

- a) “— Sabe o Gaetaninho?”
- b) “Grito materno sim: até filho surdo escuta.”
- c) “O Beppino naquela tarde atravessara de carro a cidade.”
- d) “Às dezessete horas do dia seguinte saiu um enterro da Rua do Oriente (...)”.

34 – Em relação à conjugação dos verbos destacados nas frases abaixo, marque V para verdadeiro e F para falso. Em seguida, assinale a alternativa com a sequência correta.

- () **Insististes** para que fôssemos ter com o juiz da cidade. — 2.^a pessoa do plural do pretérito perfeito do indicativo.
- () **Pergunta** pela minha tristeza, mas digo que dela não sei. — 2.^a pessoa do singular do imperativo afirmativo.
- () Quando **disseres** a verdade, todos hão de compreender o que houve. — 2.^a pessoa do singular do futuro do presente do indicativo.
- () A notícia do petróleo chegou, e, infelizmente **vendêreis** as terras para mãos estranhas à família. — 2.^a pessoa do plural do pretérito mais que perfeito do indicativo.

- a) F - V - V - F
- b) V - F - F - F
- c) F - V - V - V
- d) V - F - F - V

35 – Assinale a alternativa em que o erro de grafia ali existente **não** pode ser explicado a partir do modo como a palavra é pronunciada.

- a) Estava triste; jamais acharia uma mantegueira como a que havia se quebrado para repor seu belo jogo de porcelana.
- b) Os olhos de todos os jovens fãs acompanhavam a aterrissagem do avião que trazia, pela primeira vez, o grande astro musical ao país.
- c) A emocionante campanha pela arrecadação de alimentos para as famílias desabrigadas pelas incessantes chuvas obteve grande êxito.
- d) Os telejornais fizeram ampla cobertura das reivindicações dos profissionais de saúde para que pudessem trabalhar com segurança durante a pandemia.

36 – Leia:

O Pai, pequeno sitiante, lidava com vacas e arroz; a Mãe, urucuiana, nunca tirava o terço da mão, mesmo quando matando galinha ou passando descompostura em alguém. (Guimarães Rosa)

Reescrevendo-se o texto acima **sem se alterar o seu sentido original**, considera-se que a pontuação segue a norma padrão em qual alternativa?

- a) Pequeno sitiante, o pai lidava com vacas e arroz; a mãe urucuiana, mesmo quando matando galinha, ou passando descompostura em alguém, nunca tirava o terço da mão.
- b) Pequeno sitiante o pai, com vacas e arroz lidava. Mesmo a mãe, quando matando galinha ou passando descompostura em alguém, urucuiana, nunca tirava o terço da mão.
- c) Lidava o pai, pequeno sitiante, com vacas e arroz. Urucuiana, a mãe nunca tirava o terço da mão; mesmo quando matando galinha ou passando descompostura em alguém.
- d) Com vacas e arroz, lidava o pequeno sitiante, o pai; a mãe mesmo, quando matando galinha ou passando descompostura em alguém, nunca tirava o terço da mão, a urucuiana.

37 – Assinale a alternativa em que o adjetivo destacado, quanto ao gênero, classifica-se como uniforme.

- a) O campeonato **européu** daquele ano revelou grandes estrelas para a Copa do Mundo.
- b) O gesto **encantador** da pequena garota oferecendo seu cuidado ao pobre andarilho comoveu as redes sociais.
- c) Pesquisou tudo quanto pôde a respeito do povo **pigmeu** a fim de compor um ótimo trabalho escolar.
- d) A menina, nas roupas e nos gestos, esforçava-se por parecer mais madura diante dos garotos, mas seu olhar **pueril** a traía sempre.

38 – Leia:

Poesia

não é o que o autor nomeia,/ é o que o leitor incendeia.

(...)

não é o que o autor dá na ceia,/ mas o que o leitor banqueteia.

(Affonso Romano de Sant'Anna)

As orações subordinadas presentes aos versos acima classificam-se em

- a) substantivas predicativas.
- b) substantivas apositivas.
- c) adjetivas restritivas.
- d) adverbiais causais.

39 – Marque a alternativa **incorreta**, considerando a conversão da voz ativa em passiva na frase: *Desta vez, o pequeno abriria a vidraça da janela vagorosamente.*

- a) A vidraça da janela seria vagorosamente aberta pelo pequeno desta vez.
- b) Seria aberta a vidraça da janela pelo pequeno vagorosamente desta vez.
- c) Vagorosamente, a vidraça da janela o pequeno abriria desta vez.
- d) Desta vez, abrir-se-ia a vidraça da janela vagorosamente.

40 – Assinale a frase que contém predicativo do objeto.

- a) Você é muito esperto para isso!
- b) Triste e sem vida prosseguia o rapaz.
- c) Consideramos equivocada sua decisão.
- d) Parece impossível uma beleza tão radiante!

Rascunho



AS QUESTÕES DE 41 A 100 REFEREM-SE À INFORMÁTICA

41 – Qual endereço do IPv6 entrega um pacote a todas as interfaces que fazem parte de um grupo específico ao mesmo tempo?

- a) Multicast.
- b) Broadcast.
- c) Unicast.
- d) Anycast.

42 – Observe a sintaxe do comando utilizado e assinale a alternativa que indica qual será o resultado obtido com a execução do programa.

```
<?php
var $frente = "paz";
var $frase = "Siga em \ $frente";

echo $frase;
?>
```

- a) Siga em frente
- b) Siga em paz
- c) Siga em \$frente
- d) Siga em

43 – Considerando os Conceitos de Programação Orientada a Objetos, assinale a alternativa que completa correta e respectivamente as lacunas das frases seguintes.

- I- _____ é uma instância de uma classe.
- II- _____ define os atributos e comportamentos comuns compartilhados por um tipo de objeto.
- III- _____ é a característica de uma classe visível externamente.
- IV- _____ é uma ação executada por um objeto quando passa uma mensagem ou resposta a uma mudança de estado.

- a) Atributo - Classe - Objeto - Comportamento
- b) Comportamento - Classe - Objeto - Atributo
- c) Objeto - Classe - Atributo - Comportamento
- d) Objeto - Classe - Comportamento - Atributo

44 – O sargento Oliveira utiliza criptografia assimétrica com chave privada para codificar uma informação. Feito isso, ele envia as informações ao destinatário. Qual tipo de chave deve ser usada para decodificar essa informação?

- a) Chave privada do remetente.
- b) Chave pública do remetente.
- c) Chave privada do destinatário.
- d) Chave pública do destinatário.

45 – Em relação às frases abaixo, coloque V para verdadeiro e F para falso. Em seguida, assinale a alternativa com a sequência correta.

- () O nome que se dá à tecnologia em que é possível criar várias máquinas virtuais “completas” usando sistemas operacionais em paralelo é Virtualização.
- () Sistemas Operacionais sendo executados nas máquinas virtuais também são chamados de “programas secundários”.
- () A virtualização é considerada uma tecnologia nova, sendo efetuada a partir dos anos 2000.
- () Na multitarefa existem um único sistema operacional e vários programas trabalhando em paralelo, enquanto na virtualização cada sistema operacional roda em uma “máquina virtual”, acreditando que está em um computador diferente.

- a) F - V - F - V
- b) V - F - F - V
- c) V - F - V - F
- d) F - V - F - F

46 – Analise abaixo as variáveis declaradas nos dois exemplos em português estruturado e assinale a alternativa correta.

<pre>programa EAGS_SIN_1 var A : inteiro B : inteiro C : inteiro início leia A, B C ← A + B escreva C fim</pre>	<pre>programa EAGS_SIN_2 var A : inteiro B : inteiro procedimento TESTE var C : inteiro início leia A, B C ← A + B escreva C fim</pre>
---	--

- a) A variável C é global nos dois exemplos.
- b) As variáveis B e C são locais nos dois exemplos.
- c) As variáveis A e B são globais nos dois exemplos.
- d) A variável A é global e a variável C é local nos dois exemplos.

47 – Os processadores mais antigos não eram capazes de executar instruções matemáticas complexas e, para realizar esses cálculos, o compilador tinha que converter um comando contendo um cálculo complexo em várias outras instruções para chegar ao mesmo resultado.

Para acelerar a execução de programas e aumentar o desempenho do coprocessador matemático, este passou a estar embutido no processador. Como se chama esse coprocessador?

- a) Unidade Central de Cálculo.
- b) Unidade de Ponto Estático.
- c) Unidade de Lógica Flutuante.
- d) Unidade de Ponto Flutuante.

48 – Aline precisa imprimir seu comprovante de inscrição do concurso da EEAR, que se encontra em seu computador pessoal. Para isso, Aline utilizou uma impressora *Bluetooth* de sua casa. De acordo com a área de abrangência da comunicação entre os dispositivos, podemos classificar a rede como

- a) PAN.
- b) LAN.
- c) WAN.
- d) VLAN.

49 – Fabiano recebeu os requisitos para criar uma tabela chamada Militar em um banco de dados relacional chamado EfetivoMilitar, já existente no Sistema de Gerenciamento de Banco de Dados.

A tabela deverá atender aos seguintes requisitos:

- o campo SARAM com tipo INTEGER e não nulo;
- o campo NOME com o tipo VARCHAR (40) e não nulo;
- o campo FUNCAO com o tipo CHAR (20);
- não deverá ser possível cadastrar dois militares com o mesmo SARAM.

Qual sequência de instruções da linguagem SQL Fabiano deverá usar para criar a tabela de forma que atenda aos requisitos solicitados?

- a) CREATE TABLE EfetivoMilitar(
 SARAM INTEGER NOT NULL PRIMARY KEY,
 NOME VARCHAR(40) NOT NULL,
 FUNCAO CHAR(20),
);
- b) CREATE TABLE Militar(
 SARAM INTEGER PRIMARY KEY,
 NOME VARCHAR(40),
 FUNCAO CHAR(20),
);
- c) CREATE DATABASE Militar(
 SARAM INTEGER NOT NULL,
 NOME VARCHAR(40) PRIMARY KEY,
 FUNCAO CHAR(20),
);
- d) CREATE TABLE Militar(
 SARAM INTEGER NOT NULL PRIMARY KEY,
 NOME VARCHAR(40) NOT NULL,
 FUNCAO CHAR(20),
);

50 – Maia é uma candidata muito aplicada aos estudos. Escreveu um programa em português estruturado para orientar os colegas e verificar quem seria “APROVADO” e quem seria “REPROVADO” de acordo com a média das notas obtidas. Considerando que a variável E é a quantidade de acertos na matéria específica, P é a quantidade de acertos em português e M a média das notas, analise o código abaixo e assinale a alternativa correta.

```
programa EAGS_SIN
var
  E, P : inteiro
  M : real
inicio
  leia E, P
  M ← (P + E) / 10
  se ( M >= 8 ) .e. não. ( E < 50 ) então
    escreva “APROVADO”
  senão
    escreva “REPROVADO”
  fim_se
fim
```

- a) O resultado do programa seria “APROVADO” se Maia acertasse 31 questões de português e 49 questões específicas.
- b) O resultado do programa seria “REPROVADO” se Maia acertasse 25 questões de português e 55 questões específicas.
- c) O resultado do programa seria “APROVADO” se Maia acertasse 40 questões de português e 51 questões específicas.
- d) O resultado do programa seria “REPROVADO” se Maia acertasse 29 questões de português e 52 questões específicas.

51 – A equipe de redes da EEAR foi acionada para fazer o cabeamento estruturado entre dois galpões. A única exigência para o serviço era que a conexão fosse de alta velocidade, mesmo que os custos fossem altos para a instalação e a manutenção. Qual o cabeamento adequado a ser utilizado nessa situação?

- a) Fibra óptica.
- b) Cabo coaxial.
- c) Cabo *cross-over*.
- d) Cabo par trançado.

52 – Qual ferramenta no Linux é utilizada como um *scanner* de portas de rede?

- a) *ping*
- b) *dport*
- c) *nmap*
- d) *netstatus*

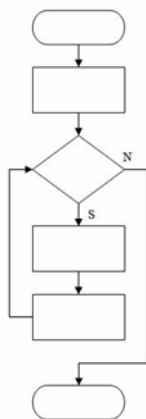
53 – Qual forma de virtualização modifica o código-fonte do sistema operacional hóspede, de modo que, ao invés de executar instruções sensíveis, execute hiperchamadas?

- a) Paravirtualização.
- b) Hipervirtualização.
- c) Virtualização completa.
- d) Virtualização processual.

54 – Luiza precisa criar um volume lógico chamado “documentos” com tamanho de 20GB, dentro do grupo de volume “eags” já criado. Assinale a alternativa com a sintaxe correta do comando no Linux para que seja possível realizar esse procedimento.

- a) lvcreate -L 20G -n documentos eags
- b) lvcreate -T 20G -n documentos eags
- c) lvcreate -L 20G -n eags documentos
- d) lvcreate -T 20G -n eags documentos

55 – Assinale a alternativa que descreve o método lógico demonstrado na figura abaixo.



- a) Linear
- b) Modular
- c) Estruturada
- d) Diagrama de Chapin

56 – Assinale a alternativa que descreve a principal finalidade do *Rootkit*.

- a) Redirecionar a navegação do usuário para *sites* específicos.
- b) Capturar e armazenar as teclas digitadas pelo usuário no teclado do computador.
- c) Manter o acesso privilegiado em um computador previamente comprometido.
- d) Induzir uma pessoa a fornecer informações confidenciais por meio de falsa promessa de receber algum benefício.

57 – Considere um banco de dados relacional chamado EEAR, que possui uma tabela chamada EAGS. A tabela EAGS possui os campos NOME, ESPECIALIDADE e IDADE.

Escolha a alternativa que contém a sintaxe correta do comando SQL que resultará na apresentação da listagem de todos os registros da tabela EAGS ordenados por ordem alfabética do campo NOME.

- a) SELECT todos FROM EEAR;
- b) SELECT * FROM EAGS ORDER BY IDADE;
- c) SELECT * FROM EAGS ORDER BY NOME;
- d) SELECT * FROM EEAR ORDER BY NOME;

58 – Pablo quis surpreender sua amiga apresentando uma mensagem quando ela ligasse o computador. Para isso utilizou-se da linguagem PHP da seguinte maneira:

```
<?php
class computador
{
    var $aniversario;
    function ligar ()
    {
        echo "Hoje é o seu dia { $this-> aniversario }...";
    }
}
$Obj = new computador;
$Obj->aniversario = "Parabéns";
$Obj->ligar ();
?>
```

Qual o tipo de dado Pablo fez uso para efetuar tal ação?

- a) Array
- b) Objeto
- c) Booleano
- d) Array e String

59 – Assinale a alternativa que completa as lacunas com a sequência correta.

Os processadores são programados através de _____. Essa “linguagem” entendida por ele é chamada de linguagem de _____ ou de _____. As instruções são _____ que o processador consegue processar, conforme suas particularidades, variando de acordo com a linha do processador.

- a) comandos - nível - matemática - números
- b) inversões - baixo nível - máquina – *strings*
- c) instruções - baixo nível - máquina - números
- d) instruções - alto nível - processador - somas matemáticas

60 – No que diz respeito aos tipos de testes de *software*, relacione as colunas e, em seguida, assinale a alternativa com a sequência correta.

- | | |
|--------------------------|---|
| 1 – Teste de Unidade | () Dada uma entrada específica, testa se a saída ou o comportamento correto, visível externamente, resulta conforme definido pela especificação da classe ou do sistema. |
| 2 – Teste de Integração | () Examina as alterações nas partes do sistema que já foram validadas. |
| 3 – Teste de Sistema | () Examina o sistema inteiro e verifica se o sistema funciona conforme mencionado nos casos de uso. |
| 4 – Teste de Regressão | () Verifica se dois ou mais objetos funcionam em conjunto corretamente. |
| 5 – Teste de Caixa preta | () É o dispositivo de teste de nível mais baixo. Envia uma mensagem para um objeto e depois verifica se ele recebe o resultado esperado do objeto. Verifica apenas um recurso por vez. |

- a) 3 - 5 - 1 - 2 - 4
- b) 1 - 2 - 5 - 4 - 3
- c) 3 - 1 - 2 - 4 - 5
- d) 5 - 4 - 3 - 2 - 1

61 – Thiago estava usando seu computador com vários programas em execução e percebeu uma pequena lentidão.

Se o sistema de memória virtual de seu computador estivesse habilitado, a memória RAM seria dividida e o seu disco rígido criaria um arquivo chamado arquivo de trocas (*swap file*), o qual seria dividido em blocos de tamanhos iguais ao da memória RAM.

Essa situação não é percebida por Thiago, mas é uma forma de o processador ter mais memória RAM do que realmente existe instalado.

A esse sistema que permite o uso de “memória virtual” dá-se o nome de

- a) Block.
- b) Paginação.
- c) Capitulação.
- d) Virtualização.

62 – Considerando o editor de texto VI do Linux, qual o comando utilizado para salvar e retornar para o shell, quando dentro do editor e fora do modo edição?

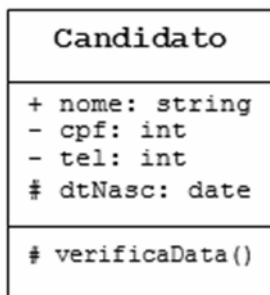
- a) :q!
- b) :wq
- c) Ctrl o
- d) Ctrl x

63 – Relacione as colunas quanto às Estruturas de Controle do PHP. Em seguida, assinale a alternativa com a sequência correta.

- | | |
|--|-----------|
| 1 – Executa um conjunto de instruções; baseado em um contador. | () IF |
| 2 – Avalia a condição e, se for verdadeira, continua executando. | () FOR |
| 3 – Realiza uma avaliação, desvio condicional. | () WHILE |

- a) 2 - 1 - 3
- b) 1 - 2 - 3
- c) 3 - 2 - 1
- d) 3 - 1 - 2

64 – “Para atingir o encapsulamento, uma das formas é definindo a visibilidade das propriedades e dos métodos de um objeto”



Utilizando os conceitos de Programação Orientada a Objetos e UML, analise a classe **Candidato** acima e assinale a alternativa correta.

- a) O atributo nome poderá ser acessado livremente a partir da própria classe em que foi declarado.
- b) O atributo cpf somente poderá ser acessado a partir de classes descendentes.
- c) O atributo tel não poderá ser acessado dentro da própria classe em que foi declarado.
- d) O atributo dtNasc não poderá ser acessado a partir de classes descendentes.

65 – O Bacula é uma solução de *backup* que gerencia *backups*, restauração e verificação de arquivos na rede. Para implantá-lo, é importante conhecer seus componentes. Assinale a alternativa que **não** contém um componente do Bacula.

- a) Console
- b) Catálogo
- c) Terminal
- d) Daemon diretor

66 – Analise as alternativas abaixo e assinale a que contém somente exemplos de variáveis válidas, utilizando o conceito de português estruturado.

- a) *EAGSIX, TESTE_EAGS, 1 EAGS*
- b) *TESTEX, 2023EAGS, NOMEUSUARIO*
- c) *NOMEUSUARIO, TESTE_EAGS, DELTA4*
- d) *DELTA4, EAGS SIN, TESTEX*

67 – Qual a sintaxe do comando de criação de um banco de dados, utilizando a linguagem SQL?

- a) CREATE <nome>;
- b) NEW DATABASE <nome>;
- c) CREATE DATABASE <nome>;
- d) CREATE TABLE <nome>;

68 – Considerando o texto seguinte, relacione as colunas e, em seguida, assinale a alternativa com a sequência correta.

Quando é preciso aumentar o desempenho e a confiabilidade dos dados gravados em discos rígidos ou SSDs, utiliza-se o chamado RAID (*Redundant Array of Independent Disks*).

- 1 – RAID 0 () Método que efetua o espelhamento dos dados, uma unidade será a cópia da outra.
- 2 – RAID 1 () Método que grava informações de paridade aumentando a confiabilidade. É um modo RAID 0 com paridade.
- 3 – RAID 5 () Método que efetua a divisão dos dados, aumentando o desempenho.

- a) 1 - 3 - 2
- b) 3 - 2 - 1
- c) 1 - 2 - 3
- d) 2 - 3 - 1

69 – Relacione as colunas quanto ao gerenciamento de processos no Linux. Em seguida, assinale a alternativa com a sequência correta.

- 1 – ps () Envia um sinal para um processo em execução.
- 2 – kill () Exibe os processos que estão sendo executados.
- 3 – renice () Altera a prioridade de execução de um processo durante essa execução.

- a) 2 - 1 - 3
- b) 1 - 2 - 3
- c) 3 - 1 - 2
- d) 2 - 3 - 1

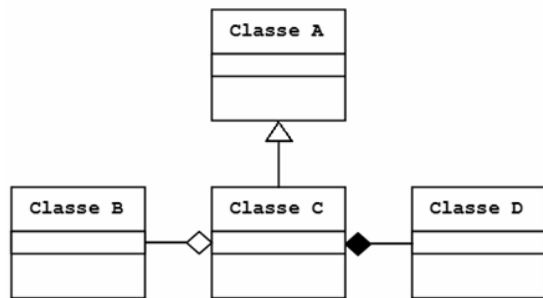
70 – Assinale a alternativa que contém somente protocolos de controle do IPv4 usados na camada de rede do modelo de referência OSI.

- a) ICMP, ARP e DHCP.
- b) ICMP, NDP e DHCP.
- c) NDP, HTTP e ICMP.
- d) HTTP, ARP e ICMP.

71 – Assinale a alternativa que contém somente agentes de transporte de correio (*mail transport agent - MTA*) do sistema de *e-mail* do Linux.

- a) Sendmail, Exim e Postfix.
- b) Postfix, Outlook e Procmal.
- c) Thunderbird, Exim e Outlook.
- d) Procmal, Thunderbird e Sendmail.

72 – Considerando as notações gráficas, assinale a alternativa correta quanto aos tipos de relacionamento entre as classes abaixo.



- a) Generalização entre a Classe B e a Classe C.
- b) Generalização entre a Classe A e a Classe C.
- c) Composição entre a Classe B e a Classe C.
- d) Agregação entre a Classe C e a Classe D.

73 – A camada de aplicação do modelo TCP/IP possui os protocolos de níveis mais altos. Qual é o protocolo que resolve o nome de um *host* em seu respectivo endereço IP?

- a) RTP
- b) DNS
- c) HTTP
- d) SMTP

74 – No contexto da segurança da informação, qual a diferença entre *worm* e vírus?

- a) O *worm* é capaz de se autopropagar pelas redes, enviando suas cópias de *host* para *host*, e o vírus não.
- b) O *worm* embute cópias de si mesmo em outros programas e necessita ser executado para se propagar, e o vírus não.
- c) O vírus explora automaticamente os erros de configuração na rede, para se copiar em locais acessíveis, e o *worm* não.
- d) O vírus insere cópias, tornando-se parte de outros programas de forma autônoma, sem precisar ser executado, e o *worm* não.

75 – Servem para armazenar dados, os quais serão guardados na memória do computador durante a execução do programa. Esse conceito refere-se a

- a) funções
- b) variáveis
- c) expressões
- d) estruturas

76 – Avalie as informações abaixo sobre *hash*.

I - O *hash* é gerado de forma que é possível fazer o processamento inverso para se obter a informação original, sendo que qualquer alteração na informação original sempre produzirá o mesmo *hash*.

II - O *hash* pode verificar a integridade de um arquivo salvo em computador ou em *backups*.

III - O *hash* pode ser utilizado para verificar a integridade de um arquivo obtido da Internet.

IV - O *hash* pode gerar assinaturas digitais.

Está correto o que se afirma em

- a) I, II e IV.
- b) II, III e IV.
- c) I e III somente.
- d) II e IV somente.

77 – No paradigma de programação orientada a objetos, o conceito que permite o uso do mesmo nome de método para muitos métodos diferentes é o(a)

- a) ligação.
- b) modelo.
- c) sobrecarga.
- d) destruição.

78 – Qual protocolo da camada de transporte estabelece conexão através do procedimento chamado *handshake*?

- a) IP
- b) TCP
- c) UDP
- d) ICMP

79 – Fabiana criou, na ferramenta de linha de comando do MySQL, o banco de dados chamado **prova** e, após ter ingressado no EAGS, deseja remover esse banco de dados completamente utilizando a linguagem SQL. Qual instrução ela deve utilizar?

- a) USE DATABASE prova;
- b) DROP DATABASE prova;
- c) SHOW EAGS;
- d) DEL prova;

80 – O setor de TI da EEAR está trabalhando para estabelecer uma política de segurança da informação eficiente. Quais os princípios fundamentais da segurança que devem ser observados na definição dessa política?

- a) Criptografia, sigilo e deslisura.
- b) Difusão, proibidade e autenticação.
- c) Conscientização, tecnologia e flexibilidade.
- d) Confidencialidade, integridade e disponibilidade.

81 – A respeito de Programação Orientada a Objetos, coloque V para verdadeiro e F para falso. Em seguida, assinale a alternativa com a sequência correta.

- () Encapsulamento é a característica da OO de ocultar partes independentes da implementação.
- () Classe final pode ser uma superclasse, ou seja, pode ser a base em uma estrutura de herança.
- () Polimorfismo permite que um único nome de classe ou nome de método represente um código diferente.
- () Somente classes abstratas podem ter métodos abstratos.

- a) V - V - F - F
- b) V - F - V - V
- c) F - F - V - F
- d) F - V - F - V

82 – Determine o resultado lógico das expressões abaixo e coloque V para verdadeiro ou F para falso. Em seguida, assinale a alternativa com a sequência correta. Considere para as variáveis os seguintes valores: A=10, B=7 e C=3.

- () (A >= B) .e. não. (B > A)
- () .não. (C > B) .ou. (B <= C)
- () .não. (A > C) .ou. (C >= B)
- () (C < 0) .e. (B >= 7)

- a) V - F - F - V
- b) F - V - V - F
- c) V - V - F - F
- d) F - F - V - V

83 – O processador muitas vezes acaba ficando ocioso, aguardando a memória lhe entregar um dado. Para melhorar o desempenho no acesso a essa memória, é possível usar uma outra memória como intermediária entre a unidade de busca do processador e a memória RAM.

Diante do exposto acima, qual memória é mais lenta que o processador a ponto de deixá-lo ocioso e qual memória efetua papel de intermediária, sendo considerada uma memória de alta velocidade?

- a) ROM e Cache.
- b) RAM e DRR.
- c) ROM e RAM.
- d) RAM e Cache.

84 – Relacione as colunas considerando a classe dos endereços IPs privados. Em seguida, assinale a alternativa com a sequência correta.

- 1 – Classe A () 10.140.56.2
- 2 – Classe B () 192.168.5.3
- 3 – Classe C () 172.20.0.7
- () 10.128.44.5
- () 172.31.0.2

- a) 1 - 2 - 2 - 3 - 2
- b) 2 - 3 - 3 - 2 - 3
- c) 1 - 3 - 2 - 1 - 2
- d) 2 - 2 - 3 - 1 - 1

85 – Assinale a alternativa que contém somente modelos de arquitetura de serviços de nuvem.

- a) CLD, IAAS, X86
- b) GCC, CLD, PAAS
- c) X86, SAAS, GCC
- d) IAAS, PAAS, SAAS

86 – Com o advento da pandemia da COVID-19, muitas empresas aderiram ao teletrabalho devido à necessidade do isolamento social. Qual tecnologia deve ser utilizada para que seja possível o acesso às redes privadas pelos funcionários que trabalham por esse meio, de modo a garantir a confidencialidade dos dados a serem transmitidos?

- a) ARP
- b) URL
- c) VPN
- d) VLAN

87 – Avalie as afirmações abaixo sobre tipos de dados e coloque V para verdadeiro ou F para falso. Em seguida, assinale a alternativa com a sequência correta.

- () Os valores 0 e 1 são exemplos de dados do tipo lógico.
- () O valor -56 é um exemplo de dado do tipo real.
- () O valor 185.2 é exemplo de dado do tipo inteiro.
- () O valor “25EAGS” é exemplo de dado do tipo caractere.

- a) V - F - V - F
- b) F - V - F - V
- c) V - V - F - F
- d) F - F - V - V

88 – Na Programação Orientada a Objetos, para se instanciar um objeto de uma classe, utiliza-se qual operador?

- a) get
- b) set
- c) new
- d) novo

89 – Coloque V para verdadeiro e F para falso, em relação aos tipos de dados utilizados na linguagem PHP. Em seguida, assinale a alternativa com a sequência correta.

- () Algumas variáveis na linguagem PHP vêm com um sinal de cifrão na frente.
 - () Na linguagem PHP, os *arrays* são associativos, pois têm seus valores armazenados em associação com chaves ou índices únicos.
 - () Uma variável pode ser global, modal e local.
 - () Os dados do tipo booleano apresentam apenas 3 valores: Verdadeiro, Falso e Null.
- a) V - F - F - V
 b) F - V - F - F
 c) F - F - V - V
 d) V - V - F - V

90 – Utilizando-se o cenário de um banco de dados relacional, deseja-se realizar uma consulta que apresente todos os registros da tabela CANDIDATOS em que as médias sejam maiores que 7 e que seja ordenada por nome de forma alfabética descendente.

Utilize a tabela seguinte e assinale a alternativa que apresente a sintaxe correta da instrução para a consulta, utilizando a linguagem SQL.

CANDIDATOS		
NOME	MEDIA	CURSO

- a) SELECT * FROM CANDIDATOS WHERE MEDIA=7 ORDER BY NOME ASC;
 b) SELECT * FROM CANDIDATOS WHERE MEDIA>7 ORDER BY NOME ASC;
 c) SELECT * FROM CANDIDATOS WHERE MEDIA=7 ORDER BY NOME DESC;
 d) SELECT * FROM CANDIDATOS WHERE MEDIA>7 ORDER BY NOME DESC;

91 – Em relação à Linguagem de Programação JAVA, coloque V para verdadeiro e F para falso. Em seguida, assinale a alternativa com a sequência correta.

- () A linguagem JAVA distingue letras maiúsculas de letras minúsculas na criação da variável.
 - () A linguagem JAVA possui algumas palavras reservadas que não podem ser utilizadas, por exemplo: *super* e *import*.
 - () As variáveis precisam ter o símbolo \$ (cifrão) na frente.
 - () Nas classes internas, assim como nas classes normais, para acessar os atributos da classe interna, utiliza-se a palavra-chave **this**.
- a) V - V - F - V
 b) F - V - V - F
 c) F - F - F - V
 d) V - V - F - F

92 – A figura abaixo é parte de um arquivo de configuração do sistema operacional Linux. Assinale a alternativa que descreve a finalidade da nona linha desse arquivo.

```

1 #dhcpd.conf
2 option domain-name "eags.gov";
3 default-lease-time 86400;
4 max-lease-time 604800;
5
6 subnet 192.168.10.0 netmask 255.255.255.0 {
7 range 192.168.10.50 192.168.10.100;
8 option routers ear.eags.gov;
9 # option domain-name-servers ear.eags.gov;
10 }
  
```

- a) Indicar um comentário no arquivo de configuração.
 b) Indicar o servidor ear.eags.gov como DNS padrão.
 c) Realizar a conversão dos endereços IP em endereços de nome.
 d) Determinar que a opção *domain-name-servers* seja executada como *root*.

93 – O modo de gerenciamento do sistema, também conhecido como SMM (*System Management Mode*), é utilizado quando o processador recebe um pedido de interrupção. Quando esse pedido ocorre, o processador

- a) salva o conteúdo de todos os seus registradores, entra no modo de gerenciamento do sistema, executa o pedido de interrupção, restaura o conteúdo dos registradores e volta a executar o programa que havia sido interrompido.
 b) salva o conteúdo de todos os seus registradores, entra no modo de gerenciamento do sistema, executa o pedido de interrupção, restaura o conteúdo dos registradores e reinicia o computador automaticamente.
 c) não salva o conteúdo, entra no modo de gerenciamento do sistema, executa o pedido de interrupção e volta a executar o programa que havia sido interrompido.
 d) salva o conteúdo de todos os seus registradores, volta a executar o programa que havia sido interrompido e reinicia automaticamente.

94 – Sobre a camada de rede do modelo OSI, avalie as informações abaixo.

- I- O IPv6 usa endereços de 196 bits.
- II- O IPv4 usa endereços de 32 bits.
- III- O endereço de rede 10.140.46.0 tem sua máscara 255.255.0.0, a qual pode ser escrita com o prefixo "/8".
- IV- O protocolo IPv6 não utiliza o endereço de *broadcast*.

Está correto o que se afirma em

- a) I e III.
 b) II e IV.
 c) III e IV.
 d) I e II.

95 – Analise a tabela seguinte:

CURSO	
NOME	VAGAS
CPCAR	100
EPCAR	200
EAGS	300

Assinale a alternativa que contém os registros armazenados na tabela acima, após a execução da instrução SQL abaixo.

UPDATE CURSO SET VAGAS = 350 WHERE NOME = 'EAGS';

a)

CURSO	
NOME	VAGAS
CPCAR	100
EPCAR	200
CURSO	350

b)

CURSO	
NOME	VAGAS
CPCAR	100
EPCAR	200
EAGS	350

c)

CURSO	
NOME	VAGAS
CPCAR	100
EPCAR	200
CURSO	300

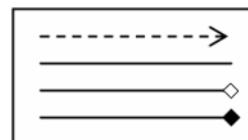
d)

CURSO	
NOME	VAGAS
CPCAR	100
EPCAR	200
CURSO	EAGS

96 – Qual o comando SQL indica que o banco de dados criado será aberto para que se possa criar as tabelas e os demais elementos de trabalho?

- a) ROOT <nome>;
- b) DROP <nome>;
- c) HELP <nome>;
- d) USE <nome>;

97 – As notações gráficas a seguir, no contexto da UML, representam respectivamente, os seguintes tipos de relacionamentos entre classes:



- a) dependência - associação - agregação - composição
- b) composição - dependência - agregação - associação
- c) associação - dependência - composição - agregação
- d) dependência - associação - composição - agregação

98 – Chamam-se interrupções os pedidos enviados ao processador para que ele pare a execução de algum programa e vá atender quem efetuou o pedido. As interrupções podem ser

- a) de 4 tipos: *hardware* mascarável, *hardware* não mascarável, de *software* mascarável e *software* não mascarável.
- b) de 2 tipos: *hardware* mascarável e *hardware* não mascarável.
- c) de 3 tipos: *hardware* mascarável, *hardware* não mascarável e de *software*.
- d) de 2 tipos: *software* mascarável e *software* não mascarável.

99 – Qual o comando básico para iniciar uma conexão de MySQL?

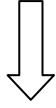
- a) mysql_create_bdsq1
- b) mysql_connect
- c) mysql_query
- d) mysql_result

100 – Relacione as colunas de acordo com as portas e os respectivos protocolos da camada de aplicação. Em seguida, assinale a alternativa com a sequência correta.

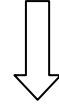
- 1 – SMTP () 80
- 2 – HTTP () 25
- 3 – IMAP () 22
- 4 – SSH () 143

- a) 2 - 1 - 4 - 3
- b) 1 - 2 - 3 - 4
- c) 2 - 3 - 4 - 1
- d) 1 - 2 - 4 - 3

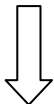
Rascunho



Rascunho



Rascunho



Rascunho



